

#10



Robert Gidehag och Henrik Öhman

Använd kraften!

Vägar till ett större arbetsutbud

© Författaren och Reforminstitutet 2002

Omslag: Ulrica Croneborg

Illustration: Ulrica Croneborg

Sättning: Ateljé Typsnittet L&R AB, Stockholm

Tryck: Larserics Digital Print AB, Bromma, 2002

ISBN 91-89613-09-0, ISSN 1650-4712

Reforminstitutet, tel 08-587 865 20

info@reforminstitutet.nu www.reforminstitutet.nu

INNEHÅLLSFÖRTECKNING

| | |
|--|----|
| Sammanfattning | 13 |
| Inledning | 23 |
| Det svenska arbetsutbudet – hur mycket arbetar vi? | 27 |
| <i>Fler och färre...</i> | 28 |
| <i>Mått på arbetsutbud</i> | 31 |
| <i>AU-kvoten år 2001</i> | 37 |
| <i>AU-Kvotens utveckling över tiden</i> | 44 |
| <i>Det svenska arbetsutbudet i ett internationella perspektiv</i> | 52 |
| <i>Arbetsutbudet i Sverige – en kort sammanfattning</i> | 56 |
| Framtidens arbetsutbud i Sverige – hur bra kan det bli? | 59 |
| <i>Beräkningsmodellens utformning</i> | 59 |
| <i>Simuleringar av prognostiserad AU-kvot vid förändringar i arbetsutbudet för män och kvinnor</i> | 63 |
| <i>Simuleringar av prognostiserad AU-kvot vid förändringar i arbetsutbudet för olika åldersgrupper i befolkningen 16–64 år</i> | 70 |
| <i>Simuleringar av förändrad AU-kvot vid förändringar i arbetsutbudet för utrikes födda och svenskar</i> | 75 |
| <i>Övergripande bild över simuleringsresultaten och av effekterna på den prognostiserade AU-kvoten</i> | 76 |
| Hur fördelar sig det totala arbetsutbudet mellan marknadssektorn och den informella sektorn? | 81 |
| <i>Det totala arbetsutbudets fördelning</i> | 82 |
| <i>Orsaker till arbetsutbudets nuvarande fördelning</i> | 84 |

| | |
|---|-----|
| Vägar till ett större arbetsutbud | 89 |
| <i>Vad säger den teoretiska litteraturen – grundläggande arbetsutbudsteori?</i> | 89 |
| <i>Vad säger den empiriska litteraturen?</i> | 98 |
| <i>Ett skisserat åtgärdsprogram</i> | 104 |
| Källor | 123 |

TABELLFÖRTECKNING

| | |
|--|----|
| Tabell 3.1. Öppen och total arbetslöshet i procent i Sverige 1990–2001 | 31 |
| Tabell 3.2. Den svenska befolkningens fördelning 2001 i ålderskategorier och efter födelseland | 39 |
| Tabell 3.3. AU-kvotens förändring mellan 1990–1993, samt 1990–2001 mätt i procentenheter och procent, totala befolkningen samt uppdelat på män och kvinnor | 45 |
| Tabell 3.4. AU-kvoten år 2000 i 23 OECD-länder | 53 |
| Tabell 4.1. Simuleringsresultat vid antagande om en ökning av antalet arbetade timmar bland kvinnor | 64 |
| Tabell 4.2. Simuleringsresultat vid antagande om en ökning av andelen kvinnor i arbete | 66 |
| Tabell 4.3. Simuleringsresultat vid antagande om att såväl antalet arbetade timmar som andelen individer i arbete bland kvinnor ökar | 68 |
| Tabell 4.4. Simuleringsresultat vid antagande om att andelen individer i arbete bland män ökar | 69 |

| | |
|---|----|
| Tabell 4.5. Simuleringsresultat vid antagande om en ökning av andelen 16–24-åringar i arbete | 71 |
| Tabell 4.6. Simuleringsresultat vid antagande om en ökning antalet arbetade timmar bland 55–64-åringar | 73 |
| Tabell 4.7. Simuleringsresultat vid antagande om en ökning i andelen 55–64-åringar i arbete | 74 |
| Tabell 4.8. Simuleringsresultat vid antagande om att den prognostiserade AU-kvoten år 2010 skall anta samma värde som AU-kvoten för USA år 2001 | 79 |

DIAGRAMFÖRTECKNING

| | |
|---|----|
| Diagram 1.1. AU-KVOTEN 2001 | 15 |
| Diagram 1.2. AU-kvotens utveckling 1987–2001 uppdelat på kön | 16 |
| Diagram 1.3. AU-kvoten för grupperna 16–24, 25–54 och 55–64 för åren 1987–2001 | 17 |
| Diagram 1.4. Sveriges AU-kvot i förhållande till medelvärdet av 20 OECD-länder och USA | 18 |
| Diagram 3.1. Andel av totalbefolkning i åldern 16–64 år mellan åren 1968 och 2050 (%) | 30 |
| Diagram 3.2. AU-kvoten 2001 för män, kvinnor och totalt | 37 |
| Diagram 3.3. AU-kvoten 2001 för män, kvinnor och totalt uppdelat på tid och individ | 38 |
| Diagram 3.4. AU-kvoten 2001 för hela befolkningen och utrikes födda | 40 |
| Diagram 3.5. AU-kvoten 2001 i åldersgrupperna 16–24, 25–54 och 55–64, totalt och uppdelat på tid och individ | 41 |

| | |
|---|----|
| Diagram 3.6. AU-kvoten 2001 i åldersgrupperna 16–24, 25–54 och 55–64, uppdelat på kön | 43 |
| Diagram 3.7. AU-kvoten för hela befolkningen samt för män och kvinnor 1987–2001 | 44 |
| Diagram 3.8. AU-kvoten för män 1987–2001 uppdelat på tid och individ | 46 |
| Diagram 3.9. AU-kvoten för kvinnor 1987–2001 uppdelat på tid och individ | 47 |
| Diagram 3.10. AU-kvoten för hela befolkningen, för utrikes födda samt differensen 1993–2001 | 48 |
| Diagram 3.11. AU-kvoten för grupperna 16–24, 25–54 och 55–64 för åren 1987–2001 | 49 |
| Diagram 3.12. AU-kvoten för kvinnor i åldersgrupperna 16–24, 25–54 och 55–64 för åren 1987–2001 | 50 |
| Diagram 3.13. AU-kvoten för män i åldersgrupperna 16–24, 25–54 och 55–64 för åren 1987–2001 | 51 |
| Diagram 3.14. AU-kvoten för Sverige, USA samt medelvärdet av 23 OECD-länder (de länder som ses i tabell 3.4.) 1990–2001 | 54 |
| Diagram 3.15. Sambandet mellan AU-kvot och BNP/C i 23 OECD-länder år 2000 | 55 |
| Diagram 5.1. Antalet arbetade timmar i olika typer av produktion 1993, miljarder timmar | 83 |

FÖRORD

Arbete är grunden för både välstånd och integration. Den demografiska utvecklingen med en allt större andel äldre kommer att ställa krav på ett ökat arbetsutbud. Samtidigt är det uppenbart redan idag att vi behöver ett ökat utbud av arbete. Fler måste kunna arbeta och fler måste kunna arbeta en längre tid av sitt liv om de så vill och önskar, liksom fler måste kunna välja att arbeta mer under de skeden av livet de vill och tycker det är lämpligt.

För att Sverige ska klara en utveckling som präglas av att en allt större andel av befolkningen blir äldre krävs en högre ekonomisk tillväxt än vi haft den senaste 30-årsperioden. Det ställer krav på en ökad produktivitet i arbetslivet vilket bland annat kan uppnås genom att kunskap och erfarenhet hos enskilda människor används i större utsträckning. Kan en utbildad och skicklig svetsare, lärare, läkare eller ekonom som har arbete arbeta mer utnyttjas också den samlade kunskapen i ekonomin inom områden där vi redan idag har behov av ökade insatser.

Kan fler som idag står utanför arbetsmarknaden få ett arbete förändras försörjningsrelationen till det bättre samtidigt som arbetsuppgifter som idag försakas blir utförda. Välstånd skapas genom arbete.

Kan fler som idag har en kunskap och kompetens uppmuntras att utveckla den och använda den där den är efterfrågad som allra mest stiger

produktivitet och ekonomisk tillväxt.

Kan en mer flexibel barnomsorg ge bättre villkor för både kvinnor och män att förena arbete med familj, öka utrymmet för yrkesmässig utveckling och öka bidraget till arbetsmarknaden ger det också produktivitet och tillväxt.

Kan alla de som idag lever i ett utanförskap få ett arbete integreras de också i det svenska samhället. Arbete skapar integration och självförtroende.

Kan utvecklingen mot en allt högre andel sjukfrånvarande brytas kommer fler att kunna finnas tillgängliga för arbete och för att ge sina bidrag till välfärden.

Det svenska samhället har ännu inte återhämtat sig efter det snabba fall i sysselsättningen som kom från och med 1990 trots att utvecklingen vände 1993. Sverige har haft en sämre utveckling av sysselsättningsgraden än flertalet EU-länder mellan 1995 och 2000. Och en mycket stor del av den sysselsättningsökning som vi har haft sedan mitten av 1990-talet har tillkommit på grund av växande sjukfrånvaro istället för nya jobb. Kan fler av dem som idag är i sjukfrånvaro och förtidspension komma tillbaka till arbetsmarknaden ökar utbudet av arbete samtidigt som deras egna liv blir bättre och tryggare.

Utredningen Använd kraften! har genomförts av Robert Gidehag och Henrik Öhman, båda verksamma vid Handelns Utredningsinstitut. Syftet har varit att sätta fokus på hur politiska reformer inom olika samhällsområden kan bidra till att öka utbudet av arbete inom olika samhällsgrupper och kategorier. Den ger ett viktigt bidrag till diskussionen om hur arbetsutbudet kan öka genom att visa hur mycket mer arbete som kan utföras om olika grupper i det svenska samhället får bättre möjligheter att fullt ut delta på arbetsmarknaden utifrån sina egna värderingar och önskemål.

Utredarna visar att mycket stora förbättringar kan uppnås men att det kräver reformer som underlättar för fler att arbeta liksom reformer som ger fler jobb. De uppfattningar som förs fram i rapporten är författarnas.

De har i sin utredning utfört det uppdrag som Reforminstitutet har givit dem och det är vår förhoppning att utredningen skall visa på de reformer som kan leda till ett ökat arbetsutbud. Det är en av den svenska ekonomins största utmaningar.

Gunnar Hökmark

VD Reforminstitutet

SAMMANFATTNING

Syftet med denna studie är att på empirisk grund analysera arbetsutbudets omfattning i Sverige samt hur detta fördelas mellan olika grupper av befolkningen. Utgångspunkten är att arbete är viktigt – och kommer som en följd av den demografiska utvecklingen att bli allt viktigare – för vårt välstånd. Syftet är också att utifrån denna analys skissera åtgärdsförslag som har förutsättning att lösa problemen med det arbetsutbud som finns.

Vårt välstånd, vår bruttonationalprodukt, beror på det arbete vi lägger ned samt med vilken teknik och organisation detta sker. I detta perspektiv är det enda väsentliga ur ett arbetsutbudsperspektiv den totala mängden timmar som vi tillsammans lägger ned.

Vi har därför velat skapa ett mått på arbetsutbud som i största möjliga mån tar hänsyn till olika definitionsproblem som finns i statistiken om arbetsmarknaden. Exempelvis kan arbetslöshetssiffror vara missvisande om en stor grupp av befolkningen inte är med i arbetskraften. Förtidspensioneringar förbättrar exempelvis arbetslöshetssiffrorna men utbudet av arbetskraft försämras. Att ha många individer i arbete är förstås bra men kan vara missvisande om den tillfälliga frånvaron är hög. Även sysselsättningsgraden kan vara missvisande eftersom den inte tar hänsyn till hur *många timmar* människor i genomsnitt arbetar – ökar sysselsätt-

ningsgraden i samma takt som den genomsnittliga arbetstiden minskar händer ingenting med mängden arbete.

Hur mycket arbete som faktiskt utförs mäter vi med hjälp av AKU-statistik¹ över hur många timmar som totalt arbetas under ett år. Detta går i sin tur att beräkna för hela den arbetsföra befolkningen och också för olika undergrupper som ålderskategorier, män/kvinnor och svenskar/utrikes födda.

För att beräkna hur mycket arbete som maximalt skulle kunna utföras utgår vi från den totala befolkningen och antar att dessa skulle arbeta heltid, vilket vi definierat som 1 840 timmar om året (40 timmar i veckan multiplicerat med 46 veckor blir 1 840 timmar).

AU-kvoten är helt enkelt den faktiska mängden timmar enligt AKU-statistiken dividerat med den maximala mängden arbete som skulle kunna utföras beräknat enligt ovan. Denna kvot kan i praktiken variera mellan noll och ett (över ett om alla arbetade mer än 1 840 timmar om året). Exakt hur hög denna kvot *bör* vara kan vi inte uttala oss om. Av flera skäl bör kvoten idealt avvika från ett. En del av befolkningen kommer exempelvis att studera, en viss friktionsarbetslöshet kommer alltid att existera etc. Däremot är AU-kvoten ett mycket effektivt verktyg för att mäta hur arbetsutbudet utvecklas över tiden, hur det fördelar sig mellan olika grupper och mellan länder.

Det är emellertid viktigt att notera att detta mått mäter arbetsutbudet som mängden arbete som totalt bjuds ut och *utnyttjas på marknaden*. Man skulle kunna formulera det som ett arbetsutbud i ett BNP-perspektiv. Detta i sin tur bestäms av både utbuds- och efterfrågeförhållanden på arbetsmarknaden. För att förstå AU-kvotens utveckling över tiden, eller fördelning mellan olika grupper, måste både utbudet och efterfrågan på arbetskraft analyseras.

Många föreställer sig säkert att arbetet fördelar sig relativt skevt mellan olika grupper. En analys av detta med hjälp av AU-kvoten ger stöd för

¹ Med AKU-statistik avses mätningar av arbetskraftsutbud som genomförs av Statistiska Centralbyrån (SCB)

denna uppfattning. I diagrammet nedan redovisas AU-kvotens nivå år 2001 totalt, för män och kvinnor samt för utrikes födda.

Diagram 1.1. AU-kvoten 2001.



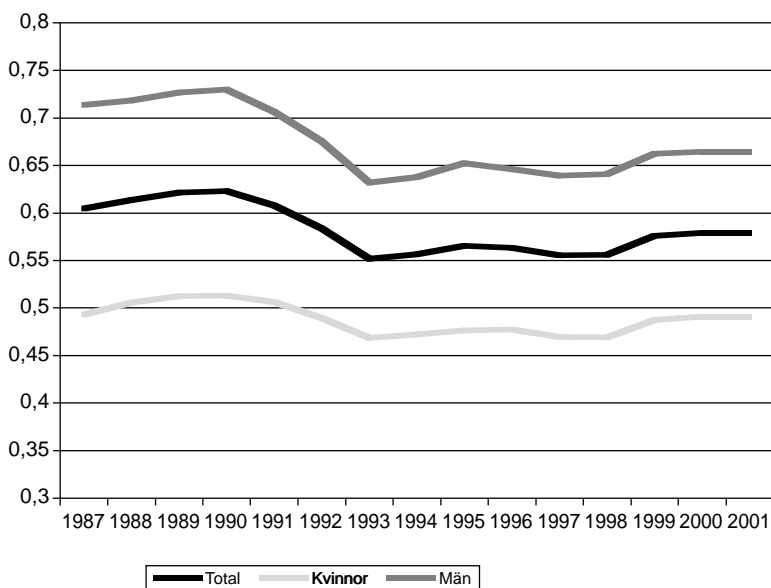
Som framgår av diagram 1.1. är det totala arbetet relativt skevt fördelat i Sverige. Den totala AU-kvoten ligger på 0,58, det vill säga 58 procent av det potentiella arbetsutbudet utnyttjas. Motsvarande siffra för kvinnor är 0,49 och för män 0,66. De utrikes födda har ett relativt sett mycket lågt arbetsutbud, 0,39. Huvudförklaringen till den skeva fördelning som ovan beskrivits är att andelen individer i arbete skiljer sig åt mellan de olika grupperna- inte att de som arbetar arbetar olika lång tid. Det senare fenomenet är en mindre förklaring till skillnaderna mellan grupper.

AU-kvoten skiljer sig också åt mellan olika ålderskategorier. För personer i åldern 16–24 gäller att 32 procent av det potentiella arbetsutbudet utnyttjas, för individer i åldern 25–54 är motsvarande siffra 67 procent och för de äldre, 55–64 år, är AU-kvoten 0,49. Vi bedömer att en viktig förklaring till att de yngre arbetar lite är att en allt större grupp studerar samt att den låga AU-kvoten bland de äldre förklaras av att stora grupper

med olika former av tunga/monotona arbeten sliter ut sig och därför försvinner ur arbetskraften.

AU-kvoten var högre innan 1990-talskrisen. Efter det kraftiga fall som uppstod under åren 1990–1994 har situationen förbättrats, men ännu återstår ganska mycket innan vi är tillbaka på de höga nivåer av arbetskraftsutnyttjande som gällde då. Nedanstående diagram illustrerar detta.

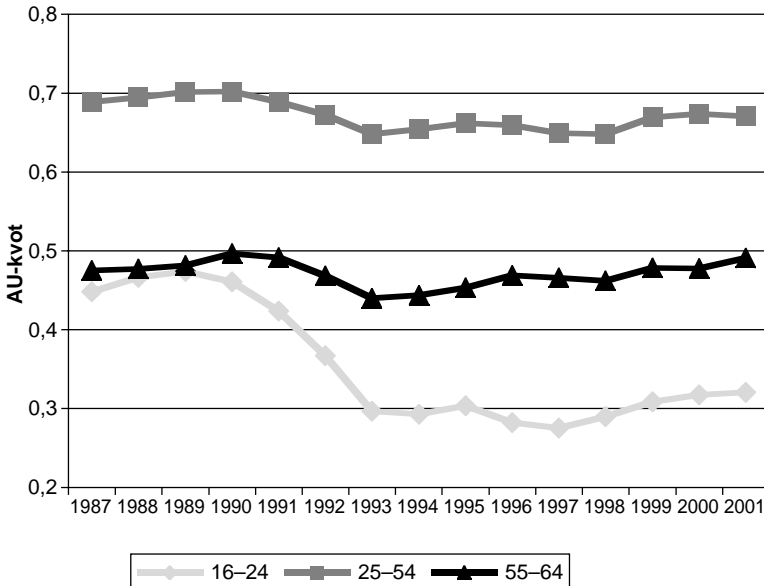
Diagram 1.2. AU-kvotens utveckling 1987–2001 uppdelat på kön.



Som framgår av diagram 1.2. föll AU-kvoten kraftigt mellan 1990 och 1993. Detta var förstås en följd av den ekonomiska krisen. Störst var nedgången för män och för dessa har också återhämtningen varit långsammast. Vi tror att en viktig förklaring till detta är att många enklare industriarbeten slogs ut under krisåren och att efterfrågan på den typen av arbeten sedan aldrig återgått till de tidigare nivåerna, mycket beroende

på att ekonomin är inne i en strukturomvandling. AU-kvoten föll även för kvinnor, men utvecklingen för denna grupp var inte lika dramatisk.

Diagram 1.3. AU-kvoten för grupperna 16–24, 25–54 och 55–64 för åren 1987–2001.

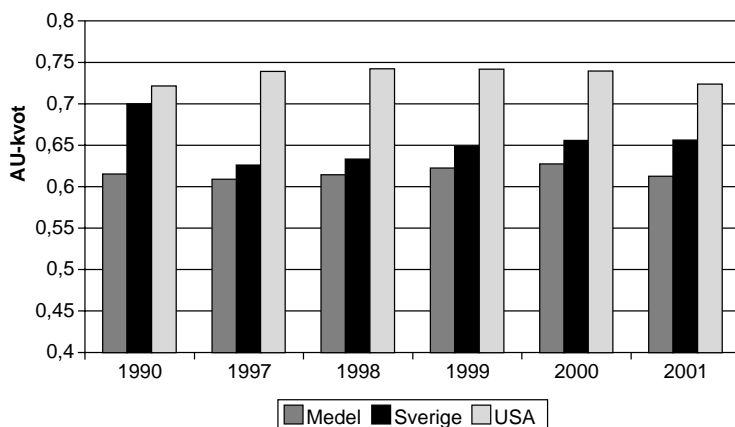


Uppdelat på åldersgrupper ser utvecklingen under den studerade tidsperioden liknande ut. Den grupp som det har hänt minst med är de äldre. Deras AU-kvot är i princip lika hög år 2001 som den var 1987. Den yngre gruppen drabbades hårt av ungdomsarbetslöshet under 1990-talets tidiga år. Efter detta har AU-kvoten för de yngre konstant legat väsentligt lägre än innan krisären. Detta tror vi förklaras av att en allt större andel av ungdomarna går i någon form av utbildning. För den större åldersgruppen, 25–54 år, gäller att AU-kvoten, helt naturligt, väl följer den totala AU-kvotens utveckling under perioden 1987–2001. Det vill säga AU-kvoten föll under 1990-talskrisen och har bara delvis återhämtat sig.

Vi har även haft möjlighet att beräkna AU-kvoten i ett internationellt perspektiv. I detta sammanhang blir datakällorna inte exakt de samma som i den svenska statistiken. Därför skiljer sig den AU-kvot vi redovisar i den inhemska statistiken något från den vi redovisar för Sverige när vi använder internationell statistik. Definitionen av AU-kvoten är dock exakt den samma.

Sverige har ett normalt utnyttjande av sin potentiella arbetsstyrka i ett internationellt perspektiv. Av de OECD-länder vi studerar har 11 länder lägre AU-kvot år 2001, åtta länder har högre.

Diagram 1.4. Sveriges AU-kvot i förhållande till medelvärdet av 20 OECD-länder och USA.



Som framgår av diagram 1.4. har Sverige under hela den studerade perioden legat över medelvärdet, även om skillnaden krympt något över tiden. Samtidigt är avståndet till USA, som ligger tvåa i en ranking baserat på AU-kvot, relativt stort. År 2001 skiljer det 6,7 procentenheter mellan länderna. Jämfört med högkonjunkturen under slutet av 1990-talet har skillnaden jämfört med USA krympt, men i ett längre perspektiv har den ökat.

För att kunna beräkna hur förändringar av arbetsutbudet inom olika

delgrupper påverkar den totala AU-kvoten har vi byggt en simuleringsmodell. Denna modell beräknar prognostiserad AU-kvot år 2010 utifrån antaganden om partiella förändringar av arbetsutbudet för olika delgrupper och utifrån befolkningsutvecklingen enligt Statistiska centralbyråns, SCB, befolkningsprognoser.

Det visar sig, helt förväntat, att en ökning av kvinnors arbetsutbud är en nyckelfråga för att väsentligt höja AU-kvoten totalt i Sverige. Den största effekten kan uppnås om de kvinnor som idag arbetar kan förmås öka sin arbetstid. Om både andelen kvinnor i arbete och kvinnors medelarbetstid ökar till nivåerna som gäller för män ökar AU-kvoten för hela befolkningen med 8,5 procentenheter.

Vad gäller de utrikes födda kommer en kraftig ökning av deras arbetsutbud, till samma nivå som gäller för befolkningen som helhet, att påverka den totala AU-kvoten relativt lite. Om arbetspotentialen bland utrikes födda utnyttjades i lika hög grad som för befolkningen som helhet skulle den totala AU-kvoten öka med 2,6 procentenheter. Detta förklaras av att de utrikes födda är en relativt liten grupp. Givetvis finns dock viktiga sociala aspekter, förutom de ekonomiska, på att öka mängden arbete bland de utrikes födda.

För att nå upp till USA:s nivå på AU-kvoten krävs flera kombinationsförändringar. Simuleringarna visar att om de män och kvinnor som idag arbetar ökade sin arbetstid med 13 respektive 35 procent samt att andelen kvinnor i arbete ökade med 10 procent, så att 64 procent av kvinnorna i åldern 16–64 år var i arbete, skulle vi uppnå USA:s nivå. Ett alternativt scenario för att nå dit är att den genomsnittliga arbetstiden är konstant men att andelen män och kvinnor i arbete ökar med 38 respektive 21 procent så att 81 procent av männen och kvinnorna i åldern 16–64 år i arbete. En del av dessa till synes kraftiga ökningarna skulle kunna åstadkommas genom att sjukfrånvaron minskade och att de utrikes födda arbetar mer.

Approximativt skulle en sådan ökning av AU-kvoten innebära att det arbetades 1 673 miljoner timmar ytterligare under ett år. Under antagandet om konstant produktivitet (definierat enligt Nationalräkenskaperna) i

ekonomin skulle detta ge 511 miljarder kronor ytterligare i BNP, vilket är ett nivålyft om hela 24 procent. Nu är det förstås inte säkert att produktiviteten i ekonomin skulle vara konstant, men siffrornas storlek påvisar ändå de mycket stora välfärdsvinster som skulle gå att göra om Sverige lyckades utnyttja en större del av sin arbetspotential och därmed få upp sin AU-kvot.

En given fråga i detta sammanhang är vad som händer med folkhälsan i ett scenario där vi arbetar mer. Det har legat utanför denna studies ram att på ett mer ingående sätt analysera problemen med den till synes försämrade folkhälsan. Det kan emellertid vara värt att notera att de ökande sjukskrivningarna till betydande del sker bland människor med redan svag förankring på arbetsmarknaden. Det kan också vara värt att notera att vi totalt sett faktiskt arbetar mindre nu jämfört med vid slutet av 1980-talet.

Det i detta sammanhang viktigaste faktumet är fördelningen mellan det arbete som sker på marknaden och det arbete som sker i den så kallade informella sektorn. Arbetet i den informella sektorn består i sin tur av arbetet i den svarta sektorn och till den absolut största delen som obetalt egenarbete i hushållet. Tidsanvändningsstudier visar att mängden arbete som under ett år utförs i den informella sektorn överstiger arbetet som sker på marknaden. Enligt dessa studier arbetar svenskarna mer obetalt i hemmen än på jobbet! En nyckelfråga är därför att försöka växla arbete i den informella sektorn till arbete på marknaden. På detta sätt skulle AU-kvoten kunna höjas utan att den totala mängden arbete som vi utför ökar. Dessutom ökar effektiviteten.

Inom ramen för studien har vi försökt sammanfatta vad den teoretiska och empiriska litteraturen har att säga om arbetsmarknaden, med inriktning på arbetsutbudet. Vi konstaterar i detta sammanhang att forskningen är långt ifrån entydig. Några självklara och konkreta åtgärder finns, som vanligt, inte att finna i den vetenskapliga litteraturen. Däremot kan en viss vägledning erhållas – några fundament att hålla sig i. Det viktigaste i detta sammanhang menar vi är ordet incitament. Lönar det sig att arbeta finns förutsättningar att vi arbetar mer. Något mer detaljerat kan

vår analys av den nationalekonomiska litteraturen sammanfattas som följer:

- Höjda reallöner påverkar deltagandet i arbetskraften, däremot inte lika säkert mängden arbetade timmar som de som redan är inne på arbetsmarknaden utför.
- Höjda reallöner och minskade skatteklivar har förutsättningar att ändra fördelningen mellan det arbete som sker på marknaden och det som sker i den informella sektorn. Sänkta skatter och skatteklivar kommer att leda till att en ökad andel arbetsuppgifter utförs på den reguljära arbetsmarknaden.
- För grupper som idag har svårt att ta sig in på arbetsmarknaden gäller det att göra perioderna av arbetslöshet så korta som möjligt. Dessutom gäller att om efterfrågeläget för dessa grupper förändras till det bättre, så att sannolikheten att faktiskt få ett jobb ökar, kommer benägenheten att delta i arbetskraften att öka.
- En minskning av de så kallade arbetsfria inkomsterna (bidrag med mera) kommer att öka arbetsutbudet.
- En höjd utbildningspremie (avkastning på utbildning) kommer att öka andelen högskoleutbildade och också att öka incitamenten att avsluta utbildningen snabbt.

I slutet av rapporten listar vi en stor mängd förslag till mer eller mindre genomgripande politiska förändringar som vi bedömer har förutsättningar att öka mängden arbete i Sverige – och därmed höja AU-kvoten. Vi har delat in förslagen i åtgärdsområden. Dessa är i sin tur valda mot bakgrund av den tidigare empiriska analysen som kartlagt var problemen med AU-kvoten är som störst. Vi kan här inte lista alla förslagen och dess motiveringar ännu en gång. I stället sammanfattar vi de syften som vi vill uppnå med de olika förslagen till politiska förändringar. Den övergripande tanken är att växla arbete i den informella sektorn till arbete på marknaden.

- Sänkta marginaleffekter via inkomstskatten och bidragssystemen.
- Förbättrad matchning på arbetsmarknaden via bland annat bättre studiefinansiering och omställning av AMS-resurser mot relevanta utbildningssatsningar.
- Ökad flexibilitet i lönesättningen för att underlätta flexibilitet på arbetsplatser och för att underlätta för utrikes födda att komma in på arbetsmarknaden.
- Förbättrat sjukförsäkringssystem och incitament till friskvård.
- Förbättringar för små- och medelstora företag genom förenklade skatte regler och flexiblare socialförsäkring.
- Översyn av marginaleffekter i pensionssystemet – det måste bli lättare att arbeta ihop en pension.

INLEDNING

Att arbeta skapar välstånd. Det arbete vi lägger ned i kombination med den teknik och den organisation som används skapar vår materiella välfärd. Detta var en självklarhet i den gamla självhushållningsekonomin – att arbeta var en förutsättning för att överleva. I dagens avancerade samhälle präglad av arbetsspecialisering är kopplingen mellan arbete och välstånd inte lika tydligt av flera skäl. Detta märks inte minst i media och i den allmänna debatten. Som ett exempel kan nämnas en löpsedel för Aftonbladet från den 6 maj i år (2002) där rubriken löd: "Äntligen klart Fem nya lediga dagar till alla – med full lön". Budskapet var underförstått – alla kan få ledigt fem dagar till per år, utan kostnad. Detta är naturligtvis inte sant, den extra ledigheten har en samhällsekonomisk kostnad som måste vägas mot intäkten av att få vara mer ledig.

Att sambandet mellan arbete och välstånd framstår som mindre tydligt idag har flera orsaker. För det första har den teknologiska utvecklingen varit kraftig, på lång sikt är effektivitetsförbättringar långt viktigare för välståndet än hur mycket vi arbetar. Inte minst märks detta eftersom vi idag har ett nästan ofattbart mycket högre välstånd jämfört med för några hundra år sedan – samtidigt som vi arbetar mindre. För det andra är vårt arbete ofta ytterst specialiserat – det är svårt att särskilja hur just ens egen arbetsinsats påverkar det totala utbudet av varor och tjänster som finns i

ekonomin. För det tredje har välfärdssystemens utbyggnad haft som syfte, åtminstone delvis, att lätta på kopplingen mellan arbetsinsats och konsumtionsmöjligheter.

Inte desto mindre finns sambandet mellan arbete och välstånd kvar. Teknologin kan inte göra hela jobbet, mer arbete leder fortfarande till mer välstånd. Sedan 1990-talets början har problemen på den svenska arbetsmarknaden tilltagit. Den kraftiga lågkonjunkturen skapade en hög arbetslöshet. Denna tillsammans med en allt snabbare strukturomvandling i ekonomin har medfört att arbetslösheten i ett historiskt perspektiv har legat på relativt höga nivåer. Arbetslösheten tillsammans med bland annat en kraftigt ökande sjukfrånvaro har medfört att den totala mängden arbete per capita som utförs fortfarande är betydligt lägre än vad som gällde tidigare. Stora grupper har extra stora problem på arbetsmarknaden, inte minst gäller detta invandrare som har svårt att få fäste på denna marknad. Något som ytterligare försvårar problembilden är faktumet att samtidigt som vi per person arbetar mindre tycks allt fler slita ut sig och bli råka ur för så kallad utbrändhet. Inom några decennier kommer också de demografiska problemen att tillta. Andelen individer i arbetsför ålder kommer att minska. Frågan är hur Sverige skall klara av att skapa ökat välstånd, när färre – relativt sett – skall försörja fler? Det finns således flera skäl att fördjupa sig i frågan om hur mängden arbete i den svenska ekonomin skall kunna öka.

Utgångspunkten för denna studie är att arbete är någonting centralt för vårt välstånd. Inte minst mot bakgrund av den problematiska demografin måste vi börja fundera på hur de som är i arbetsför ålder skall kunna arbeta mer – inte mindre. Med denna utgångspunkt har studien haft som syfte att besvara tre frågeställningar:

- Hur fördelar sig det totala arbetet som utförs mellan olika grupper av befolkningen och hur har utvecklingen sett ut över tiden?
- Inom vilka grupper finns de största problemen med arbetsutbud i samhällsekonomisk bemärkelse?

- Vilka åtgärder från politiskt håll skulle kunna ha förutsättningar att öka mängden arbete för de identifierade grupperna?

Studien är upplagd på följande sätt. I kapitel tre definieras ett mått på arbetsutbud ur ett samhällsekonomiskt perspektiv som vi genomgående använder i studien. I detta kapitel kartläggs också hur det totala arbetsutbudet i ekonomin fördelas mellan olika grupper samt hur utvecklingen över tiden ser ut. Här återfinns också en internationell jämförelse. I kapitel fyra redovisar vi en simuleringsmodell och simuleringsresultat som visar betydelsen av att öka arbetsinsatsen bland de olika grupperna som kartlagts i kapitel tre. I kapitel fem diskuteras betydelsen av att analysera hur den totala mängden arbete som utförs fördelar sig mellan marknadssektorn som den informella sektorn (svartjobb och obetalt hemarbete). I kapitel sex sker en sammanfattning av vad den national-ekonomiska litteraturen har att säga om arbetsmarknaden i allmänhet och arbetsutbudet i synnerhet. Detta kapitel avslutas med en katalog av förslag som vi bedömer har förutsättningar att öka mängden arbete som utförs på marknaden i Sverige.

DET SVENSKA ARBETSUTBUDET – HUR MYCKET ARBETAR VI?

Tanken med denna studie är att formulera och analysera konkreta förslag för att öka arbetsutbudet. För att kunna göra detta på ett genomtänkt sätt behövs kunskap om hur arbetsutbudet idag egentligen ser ut och hur det fördelas mellan olika kategorier av befolkningen.

Denna studie har som sitt huvudsakliga fokus just utbudet av arbetskraft. Det har legat utanför uppdragets ram att ingående studera efterfrågesidan. Självklart bestäms den faktiska mängden arbete som utförs av både utbud och efterfrågan. En del av våra förslag för att höja AU-kvoten (se nedan för en definition) och som presenteras i avsnitt 6.3 kan dock förväntas att även påverka efterfrågan av arbetskraft.

Syftet med detta kapitel är att definiera ett för studiens huvudsyfte relevant mått på arbetsutbud samt att analysera detta mått över tiden samt fördelningen mellan olika grupper. När vi definierar måttet på arbetsutbud studerar vi egentligen hur stor andel av det totala (potentiella) arbetsutbudet som utnyttjas för faktiskt arbete. I princip fångar därför vårt mått både utbuds- och efterfrågeförhållanden på arbetsmarknaden. Grundfrågan är just hur mycket vi arbetar i Sverige och hur denna arbetsinsats har utvecklats över tiden samt hur denna arbetsinsats fördelas mellan olika relevanta grupper. Mot denna bakgrund, samt analysen

i kapitel fyra, kan sedan ett antal relevanta förslag utformas för att öka arbetsutbudet där det bäst behövs.

Fler och färre...

Grunden för allas vår välfärd är värdet av vad som produceras i samhället, vilket brukar mätas med den så kallade bruttonationalprodukten (BNP). Bruttonationalprodukten bestäms i sin tur av hur mycket vi arbetar och den teknologi och den organisation som detta arbete utförs med. Formaliserat kan detta beskrivas med den klassiska produktionsfunktionen (den så kallade Cobb-Doglas funktionen):

Ekvation 0.1.²

$$Y = AK^{1-\alpha} L^\alpha$$

Y är bruttonationalprodukten. Denna är en produkt av mängden arbete, L, som utförs och med vilken kapitalstock, K, som finns tillgänglig. Dessutom bestäms den av en parameter, A, som är en faktor större än noll och som avspeglar produktiviteten i den teknologi som används. Exponenterna är ett mått på kapital- respektive löneandelen i ekonomin.

Detta faktum har i princip följt människan genom hela hennes historia. Den förhistoriska människans välfärd berodde av det arbete som hon lade ner på jakt och produktion samt på vilka redskap som användes. Välfärden i det moderna, oändligt mycket mer komplicerade och specialiserade, samhället bestäms på samma sätt av hur mycket vi arbetar och med vilken teknologi detta sker. En viktig skillnad som uppkommit de senaste tvåhundra åren är att vi av olika skäl arbetar en allt mindre del av våra liv. Vi lever allt längre, utbildar oss mer och socialförsäkringssystemen förväntas ge oss den sista delen av livet ledigt.

² Se Mankiw (1994) s 76–79.

Av stor vikt är därför hur befolkningens ålderssammansättning förändras. Fler äldre och yngre i förhållande till de i arbetsför ålder innebär problem. I detta perspektiv står Sverige inför en framtida kris, vilken kan komma att få mycket allvarliga konsekvenser för den svenska välfärden. I rask takt kommer den svenska befolkningsstrukturen att förändras. Detta har alltmer kommit att uppmärksammas. I en nyligen publicerad rapport från SNS beräknas exempelvis de offentliga finanserna försämrats med mellan sex och tio procentenheter av BNP som en följd av dels demografiska förändringar dels av skattebasers ökade rörlighet.³

Befolkningsprognoser från SCB visar till exempel att antalet personer över 65 år kommer att öka med närmare 900 000 personer, eller 57 procent, fram till år 2050. Samtidigt ökar *den producerande* befolkningen i åldern 16–64 år med endast 3 procent – från 5,6 miljoner till 5,8 miljoner människor – under samma period. Diagram 3.1 nedan redovisar andelar av den totala befolkningen för åldersintervallet 16–64 år mellan åren 1968 och 2050.⁴ Som framgår av diagrammet kommer färre – relativt sett – att försörja fler. Från att år 2010 utgöra drygt 64 procent kommer 16–64 åringarna endast att utgöra cirka 58 procent av den totala svenska befolkningen mellan åren 2030 och 2050.

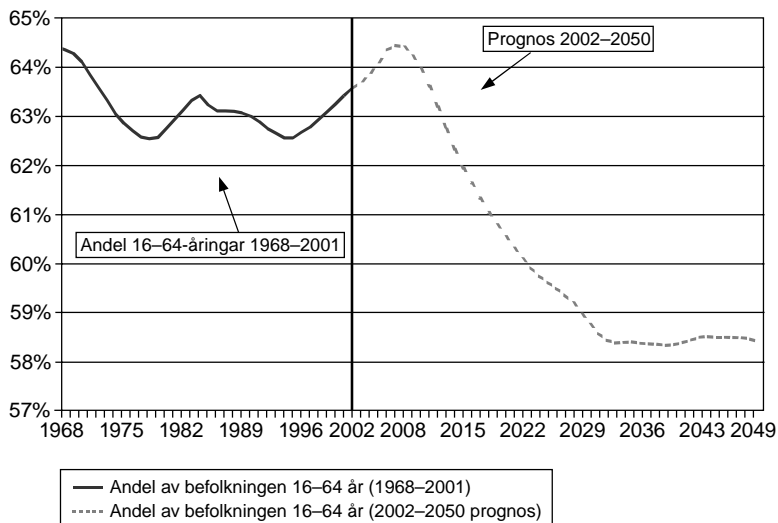
Den framtida utvecklingen av befolkningsstrukturen, som ses i diagram 3.1. nedan, är inte unik för Sverige, utan är ett kännetecken för flera länder i västvärlden. Dock har Sverige i förhållande till OECD-länderna en i förhållande till genomsnittet dålig befolkningsutveckling i detta avseende. Till detta kommer att Sverige har, i jämförelse med andra länder, en omfattande offentlig sektor varför de statsfinansiella effekterna blir större.

Det totala arbetsutbudet, och mängden arbete som utförs, i ekonomin styrs emellertid inte bara av andelen av befolkningen i arbetsför ålder, utan även av hur arbetsutbudet *inom* denna grupp utvecklas. Det är

³ Se Molander/Andersen (2002)

⁴ De framtida värden som redovisas i figuren är baserade på SCB:s befolkningsprognoser.

Diagram 3.1. Andel av totalbefolkning i åldern 16–64 år mellan åren 1968 och 2050 (%).



denna aspekt som är syftet med denna rapport. Mot bakgrund av den ogynnsamma demografiska utvecklingen som diskuterats ovan blir arbetsutbudet i den arbetsföra delen av befolkningen än mer viktig än tidigare. Allt annat lika kommer demografin att påverka Sveriges tillväxt på ett mycket ofördelaktigt sätt.⁵ I nedanstående avsnitt kommer vi att analysera hur arbetsutbudet (och utnyttjandet av det) utvecklats över tiden för den arbetsföra befolkningen. Analysen kommer också att delas upp för olika grupper av befolkningen, svenskar/utrikes födda, män/kvinnor samt olika åldersgrupper.

⁵ Se Gidehag & Öhman (2002)

Mått på arbetsutbud

Det finns många olika statistiska mått som på ett eller annat sätt syftar till att säga något om hur mycket det arbetas i samhället. Det kanske mest vanligt förekommande är arbetslöshetsmättet; detta ligger också ofta till grund för politiska målsättningar och står i centrum för den ekonomisk-politiska debatten. Mått på detta sätt har de senaste åren varit relativt gynnsamma för Sverige.

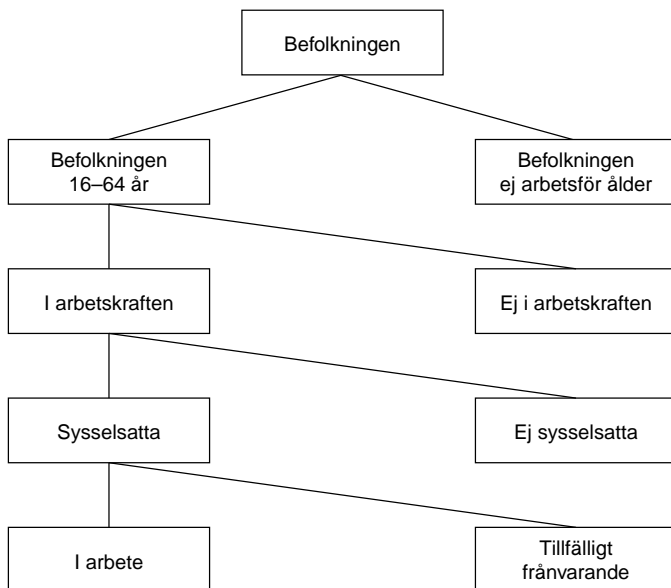
Tabell 3.1. Öppen och total arbetslöshet i procent i Sverige 1990–2001.

| | 1990 | 1991 | 1992 | 1993 | 1994 | 1995 | 1996 | 1997 | 1998 | 1999 | 2001 | 2001 |
|--------------|------|------|------|------|------|------|------|------|------|------|------|------|
| ÖPPEN | | | | | | | | | | | | |
| ARBETSLÖSHET | 1,7 | 3,0 | 5,3 | 8,2 | 8,0 | 7,7 | 8,1 | 8,0 | 6,5 | 5,6 | 4,7 | 4,0 |
| I ÅTGÄRDER | 1,2 | 2,0 | 3,6 | 4,4 | 5,4 | 4,6 | 4,7 | 4,5 | 4,1 | 3,3 | 2,6 | 2,5 |
| TOTAL | | | | | | | | | | | | |
| ARBETSLÖSHET | 2,9 | 5,0 | 8,9 | 12,6 | 13,4 | 12,3 | 12,8 | 12,5 | 10,6 | 8,9 | 7,3 | 6,5 |

Som framgår av tabell 3.1. var den totala arbetslösheten som högst år 1994, vilket förstås är ett resultat av 1990-talskrisen. Efter detta har arbetslösheten i princip halverats och är år 2001 nere på 6,5 procent. Detta innebär dock inte med nödvändighet att arbetsutbudet i samhället utvecklats på samma gynnsamma sätt. Detta inses lätt genom att studera nedanstående figur, som visar den i Sverige gängse uppdelningen av befolkningen ur ett arbetsmarknadsperspektiv, enligt SCB (AKU).

Utgångspunkten är hela befolkningen, som förstås utgör den egentliga källan till det potentiella arbetsutbudet. Av flera skäl, inte minst lagstiftning och sociala konventioner, delas totalbefolkningen upp i befolkning i arbetsför ålder (16–64 år) och befolkning i icke arbetsför ålder. Den inledande analysen i avsnitt 3.1. visade den framtida problematiska fördelningen mellan dessa delar av befolkningen.

Figur 3.1. Schematisk skiss över befolkningens sammansättning ur ett arbetsutbudsperspektiv.



I nästa steg delas befolkningen i arbetsför ålder upp i de som är i arbetskraften och de som inte är i arbetskraften. Till den senare gruppen hör individer som av olika skäl inte kan tänkas arbeta. I princip utgörs den av studerande, hemarbetande, vissa grupper av arbetssökande i arbetsmarknadsprogram, långtidslediga, individer som av olika skäl har tidig pension, långtidssjuka och individer som vistas utomlands.

De som är i arbetskraften delas i sin tur upp i de som har sysselsättning och de som är öppet arbetslösa. Notera att de som är i olika former av åtgärder återfinns i olika delar av figuren. En liten del, cirka 20 procent, finns bland de sysselesatta. Detta under förutsättning att åtgärden skapar ett arbete som är att betrakta som sysselsättning. Resterande del av åtgärden återfinns bland de som ej är i arbetskraften.

Arbetslösheten i procent, både öppen och total, som redovisas i tabell 3.1. definieras som andelen arbetslösa av arbetskraften. Därmed kan arbetslöshetssiffror minska utan att arbetsutbudet ökar genom att individer försvinner ur arbetskraften.

I det sista ledet delas de sysselsatta upp i individer som är i arbete och de som är tillfälligt frånvarande. Detta är ytterligare ett skäl till att enkla arbetslöshetstal lätt blir missvisande ur ett arbetsutbudsperspektiv. Självklart påverkas arbetsutbudet negativt av andelen som är i arbete men som är tillfälligt frånvarande (till exempel på grund av tillfällig sjukdom).

Hur mycket som arbetas är emellertid inte bara en funktion av hur *många* individer som arbetar utan också av hur *långe* de arbetar i genomsnitt. Till antalet i arbete tillkommer således ett tidsperspektiv för att bestämma hur mycket arbete som utförs totalt. Arbetsutbudet i denna mening bestäms dels av hur många som är i arbete, dels av hur många timmar dessa arbetar.

Mängden arbete som utförs, det som vi i rapporten kallar det totala arbetsutbudet, under ett år kan därmed beskrivas i följande enkla ekvation:

Ekvation 3.2.

Totalt arbetsutbud = antalet individer i arbete under året * genomsnittlig årsarbetstid.

Eftersom fokus i denna rapport är hur ett ökat arbetsutbud skulle kunna uppnås så har vi valt att definiera ett konkret mått på arbetsutbud som tar hänsyn till samtliga definitionsproblem ovan. I detta sammanhang kan, som diskuterats ovan, både arbetslöshet och sysselsättningsgrad bli missvisande. Arbetslöshetssiffror kan förbättras om en större andel av befolkningen hamnar utanför arbetskraften. En hög sysselsättningsgrad hjälper föga om den tillfälliga frånvaron ökar eller om den genomsnittliga arbetstiden minskar. Det relevanta för ekonomin ur ett arbetsutbudsperspektiv är hur många timmar som arbetas totalt (L i ekvation 3.1.). För att

analysera hur mängden arbetade timmar har utvecklats över tiden, eller hur dessa står sig i en internationell jämförelse, så måste antalet arbetade timmar emellertid relateras till någonting. De måste jämföras med en *benchmark*.

Vi väljer i denna rapport att relatera de totala arbetade timmarna till något som vi valt att definiera som ett potentiellt arbetsutbud. Tanken är enkel, antag att alla individer i åldern 16–64 år arbetade heltid. Vi har definierat heltid som 1 840 timmar om året.⁶ Exakt hur det potentiella arbetsutbudet definieras spelar egentligen ingen roll, eftersom det är en konstant över tiden (och för alla länder). Antagandet om den potentiella arbetsmängden avgör hur nära ett AU-kvoten normalt hamnar, däremot påverkas inte jämförelser mellan tidsperioder, grupper eller länder.

Givet att vi har den totala mängden arbetade timmar och ett mått på hur stort arbetsutbudet skulle kunna vara kan vi relatera dessa till varandra, över tiden eller mellan olika länder och för olika grupper. *Vi definierar ett mått på hur stor del av det potentiella arbetsutbudet som utnyttjas som en kvot mellan faktiskt antal arbetade timmar under ett visst år och det potentiella arbetsutbudet det året.* Denna kvot, Arbetsutbudskvoten – AU-kvoten, kan variera mellan 0 och 1 (över ett rent teoretiskt). Ett värde nära 1 innebär att en mycket stor del av det potentiella arbetsutbudet utnyttjas. Ett värde nära 0 innebär att en mycket liten del av det potentiella arbetsutbudet utnyttjas.⁷

Notera att AU-kvoten är ett mått på hur stor del av den potentiella mängden arbete som faktiskt *utnyttjas*. Detta beror i sin tur på både utbuds- och efterfrågeförhållanden på arbetsmarknaden. Att AU-kvoten exempelvis är låg för en viss grupp säger med nödvändighet inte att det är just arbetsutbudet som brister. Det kan vara fråga om både bristande utbud, låg efterfrågan eller en kombination. En låg AU-kvot för en viss grupp säger att det för denna grupp finns någon form av problem på

⁶ Helt enkelt 40 timmar i veckan under 46 veckor.

⁷ Detta mått är snarlikt ett mått som används av Nickel, se Henreksson [1998 a] för en referens

arbetsmarknaden. Det är ett problem att vi i princip inte vet om AU-kvotens nivå beror på utbuds- eller efterfrågeförhållanden. Här ligger den klassiska konflikten mellan Keynesianer och nyklassiska ekonomer. Även om en låg AU-kvot tidvis beror på låg efterfrågan råder det ingen tvekan om att utbudsfaktorer är mycket viktiga i ett längre perspektiv. Inte minst för att hålla lönebildning och inflation på acceptabla nivåer.

AU-kvoten kan enkelt skrivas på följande sätt:

Ekvation 3.3.

$$\text{AU-Kvoten} = \frac{\text{Faktiskt antal arbetade timmar per år}}{\text{Potentiellt arbetade timmar per år}}$$

där

$$\text{Faktiskt antal arbetade timmar} = \text{antal personer i arbete (AKU-def)} \times \text{genomsnittlig veckoarbetstid (AKU-def)} \times 46$$

och

$$\text{Potentiellt arbetade timmar} = \text{antalet individer i åldern 16–64} \times 1\,840$$

I fortsättningen kommer faktiskt antal arbetade timmar per år att benämnas *faktiskt arbetsutbud* och potentiellt arbetade timmar per år att benämnas *potentiellt arbetsutbud*.

Som en följd av AU-kvotens konstruktion kan den även delas upp i två intressanta delar. Den ena delen fångar hur den faktiska arbetstiden per år förhåller sig till den vi definierat som potentiell (1 840). Den andra fångar hur antalet personer i arbete förhåller sig till det potentiella antalet personer i arbete (befolkningen i åldern 16–64 år). Vi kan således skriva AU-kvoten som:

Ekvation 3.4.

$$\text{AU-kvoten} = \left(\frac{\text{Faktiskt antal personer i arbete}}{\text{potentiellt antal personer i arbete}} \right) \times \left(\frac{\text{Faktiskt genomsnittlig årsarbetstid}}{\text{potentiell årsarbetstid}} \right)$$

Denna uppdelning möjliggör att analysera var potentialen till ett ökat arbetsutbud är som störst och var de huvudsakliga problemen finns. Med hjälp av ekvationen ovan kan vi dela upp AU-kvoten i en tids- och en individkomponent. Det vill säga vi kan analysera hur stor del av ett lågt utnyttjande (låg AU-kvot) som beror på att de som är i arbete arbetar få timmar respektive att de som är i arbete är få till antalet.

Det bör noteras att vi skapat ett mått på det potentiella arbetsutbudet endast för att ha något att relatera det faktiska arbetsutbudet till – och för att kunna jämföra olika grupper, länder och tidsperioder. Det är svårt att ha en uppfattning om hur hög AU-kvoten *idealt* bör vara. En del av den potentiella arbetsstyrkan kommer till exempel alltid att studera, en viss korttidsarbetslöshet kommer alltid att existera i en dynamisk marknads-ekonomi, etc.

Vi menar att AU-kvoten har många fördelar jämfört med andra vanligt förekommande mått på arbetsmarknadsområdet. Ett sådant mått blir nästan (se nedan) helt okänsligt för orsakerna till att arbetsutbudet förändras över tiden eller för hur olika statistiska begrepp definieras i olika länder. AU-kvoten fångar det mest väsentliga vad gäller arbetsutbudets betydelse för ekonomin, hur stor andel av det potentiella arbetsutbudet som utnyttjas för faktiskt arbete. Måttet möjliggör också, i mån av tillgång till data, tydliga jämförelser av olika gruppers arbetsutbud och hur detta har förändrats över tiden. I vårt fall arbetar vi med AU-kvoten uppdelat på kön, uppdelat i svenskar och utrikes födda, samt uppdelat på tre ålderskategorier inom gruppen 16–64 år.

En svaghet med måttet kan i vissa sammanhang vara att AU-kvoten bestäms av hur mycket av vårt arbete som registreras i AKU-statistiken. Detta innebär att måttet endast tar hänsyn till det arbete som utförs på marknaden. Det egentliga arbetsutbudet kan vara betydligt större som en följd av arbete utanför marknaden. Sådant arbete utförs i betydande grad i hemmen på fritiden samt i den svarta sektorn. Mer om detta i kapitel 5.

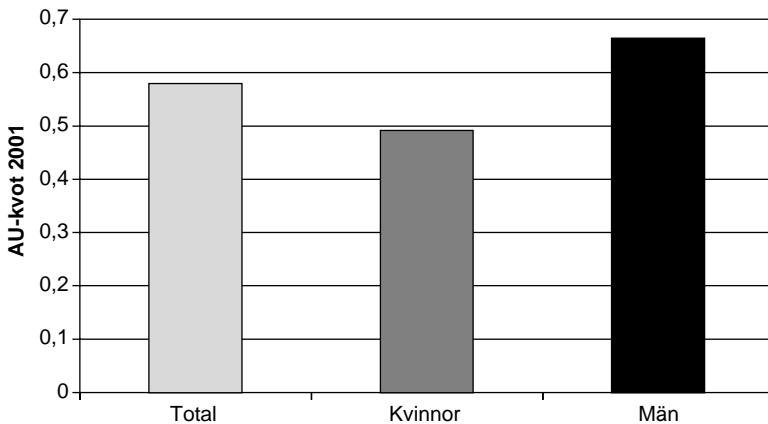
Ett mindre problem uppstår som följd av att en mindre del, cirka 20 procent, av de arbetsmarknadspolitiska åtgärderna räknas som sysselsätt-

ning och därmed som arbetade timmar i AKU-statistiken. I detta avseende överskattar AU-kvoten mängden arbete som utförs på marknaden i strikt mening. Här finns dock ett svårt gränsdragningsproblem eftersom detta problem även kan sägas gälla för de som är anställda i den offentliga sektorn eller i privata företag som får offentligt stöd. Det är inte självklart att det arbete som en person i åtgärder utför är mindre efterfrågat av en egentlig marknad än ett arbete som utförs av till exempel en kommunal tjänsteman. Vi har därför valt att bortse från detta mindre problem med AU-kvoten. Enligt SCB utgörs 0,3–0,8 procent av de totalt arbetade timmarna av personer i åtgärder.

AU-kvoten år 2001

I detta avsnitt analyseras AU-kvoten för år 2001. Detta görs med de uppdelningar som ovan nämnts. Syftet är att påvisa var utnyttjandet är som lägst och därmed var de största möjligheterna att öka det faktiska arbetsutbudet finns.

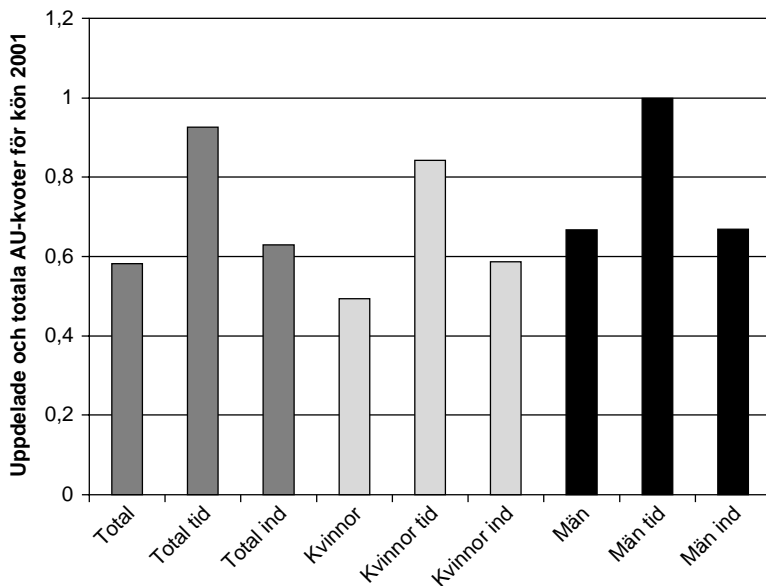
Diagram 3.2. AU-kvoten 2001 för män, kvinnor och totalt.



Som framgår av diagram 3.2. utnyttjas 58 procent av det potentiella arbetsutbudet, totalt i hela befolkningen. För kvinnor är siffran 49 procent och för män 66 procent. Som väntat utnyttjas således en större del av mäns potentiella arbetsutbud på marknaden.

I nästa steg analyseras AU-kvoterna ovan uppdelat i enlighet med ekvation 3.3. Detta möjliggör således en analys av var avvikelserna från ett år som störst och därmed var den största potentialen till ökning av arbetsutbudet finns. Vi kallar de olika komponenterna AU-kvot tid och AU-kvot individ, vars produkt blir AU-kvot total (den som redovisas i diagram 3.2.).

Diagram 3.3 AU-kvoten 2001 för män, kvinnor och totalt uppdelat på tid och individ.



Som framgår av diagram 3.3. är tidsutnyttjandet förhållandevis högt. För män är faktiskt den genomsnittliga arbetstiden nära 100 procent (0,996). Den genomsnittliga veckoarbetstiden för män uppgick 2001 till 39,9 timmar. Men även för kvinnor ligger den faktiska arbetstiden relativt högt i förhållande till den potentiella, över 0,8. Den andra delen av AU-kvoten, andelen som är i arbete av den potentiella arbetsstyrkan, drar ned AU-kvoten totalt. För män gäller att 67 procent av befolkningen i åldern 16–64 år är i arbete. För kvinnor är motsvarande andel 58 procent. Så långt kan konstateras att knappt 50 och knappt 70 procent av kvinnors respektive mäns potentiella arbetsutbud utnyttjas och att den främsta förklaringen till att talen avviker från ett är att andelen individer i arbete är relativt liten.

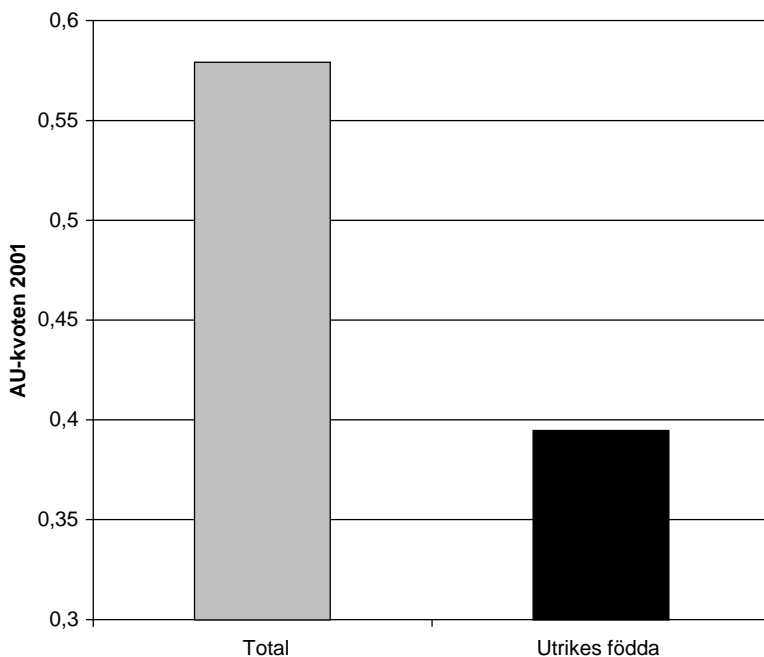
Mot bakgrund av det vanligt förekommande påståendet att invandrare har problem att komma in på arbetsmarknaden är ytterligare en indelning intressant, nämligen hur AU-kvoten ser ut för grupperna svenskar och invandrare. Vår definition av invandrare här är utrikes födda individer. Givetvis hade det varit intressant att även studera andra generationens invandrare, men inom ramen för denna studie har vi inte haft tillgång till sådana data. De utrikes födda utgör en viktig grupp i det svenska samhället och en misslyckad integrationsprocess torde få relativt stora effekter på det totala arbetsutbudet.

Tabell 3.2. Den svenska befolkningens fördelning 2001 i ålderskategorier och efter födelseland.

| | ÅLDER 16–64 | ALLA |
|-----------------|-------------|-----------|
| UTRIKES FÖDDA | 795 358 | 1 027 974 |
| FÖDDA I SVERIGE | 4 851 949 | 7 881 154 |
| SAMTLIGA | 5 647 307 | 8 909 128 |

Som framgår av tabell 3.2. ovan utgör de utrikes födda en betydande grupp av den potentiella arbetskraften, 13,6 procent. I diagram 3.4. nedan har vi beräknat AU-kvoten för hela befolkningen och utrikes födda var för sig.

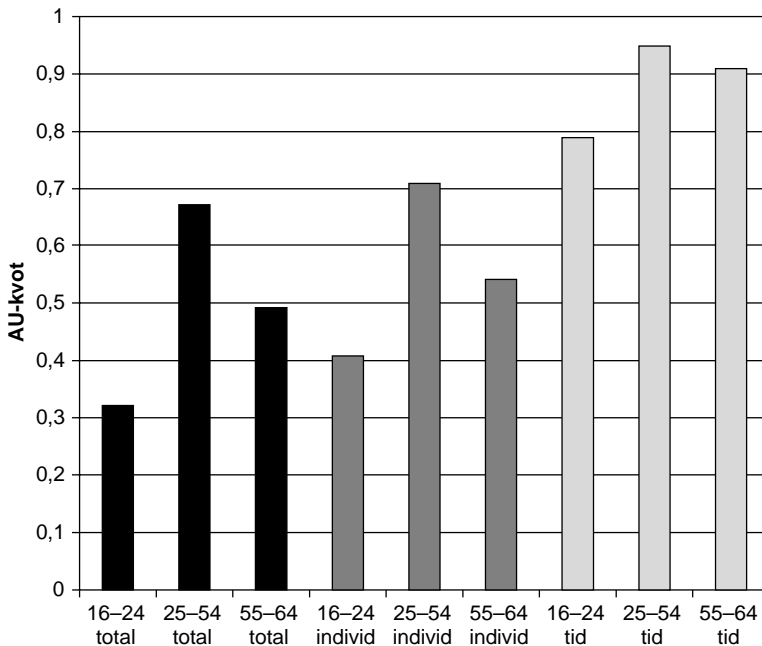
Diagram 3.4. AU-kvoten 2001 för hela befolkningen och utrikes födda.



Det är således en väsentlig skillnad vad gäller arbetsutbudet för de som är födda i Sverige och de som är utrikes födda. Endast knappt 40 procent av det potentiella arbetsutbudet bland de utrikes födda utnyttjas. Detta skall jämföras med 59 procent för befolkningen som helhet. Arbetsutbudet bland de utrikes födda är således 19 procentenheter eller 32 procent lägre. Helt uppenbart finns stora problem med att integrera invandrare på den svenska arbetsmarknaden. Vi har inte haft data för att dela upp AU-kvoten på tid och individ för de utrikes födda. Men det är sannolikt att det är andelen av befolkningen i åldern 16–64 år som är i arbete som är låg, snarare än den genomsnittliga arbetstiden.

Slutligen skall vi studera AU-kvoten uppdelat på olika ålderskategorier för att undersöka om det finns särskilda problem inom någon speciell åldersgrupp. De åldersgrupper vi arbetar med är 16–24, 25–54 och 55–64. Vidare har vi beräknat AU-kvoten uppdelat på tid och individ – i likhet med tidigare.

Diagram 3.5. AU-kvoten 2001 i åldersgrupperna 16–24, 25–54 och 55–64, totalt och uppdelat på tid och individ.



Längst till vänster redovisas den totala AU-kvoten för de tre ålderskategorierna, i mitten redovisas den del av AU-kvoten som förklaras av individernas andel i arbete och de tre staplarna längst till höger redovisar den del av AU-kvoten som förklaras av medarbetstiden bland de som ar-

betar. Som framgår av diagram 3.5. är det förhållandevis stora skillnader mellan olika ålderskategorier.

För den yngre gruppen är AU-kvoten lägst, hela 35 procentenheter lägre än för åldersgruppen 25–54. Den senare gruppen ligger i sin tur nio procentenheter över den genomsnittliga AU-kvoten i hela befolkningen. Det framgår också tydligt att den låga AU-kvoten bland de yngre beror på att andelen individer i arbete är låg. Detta är ett förväntat resultat, många ungdomar studerar åtminstone tills de är 19 år. Detta förklarar sannolikt en stor andel av den låga AU-kvoten. Efter gymnasiet tar högre studier vid för en del. Andra ungdomar reser eller har av olika skäl, ofrivilliga eller frivilliga, en svagare etablering på arbetsmarknaden i jämförelse med äldre. Vi bedömer det låga arbetskraftsdeltagandet bland unga vara ett relativt litet problem.

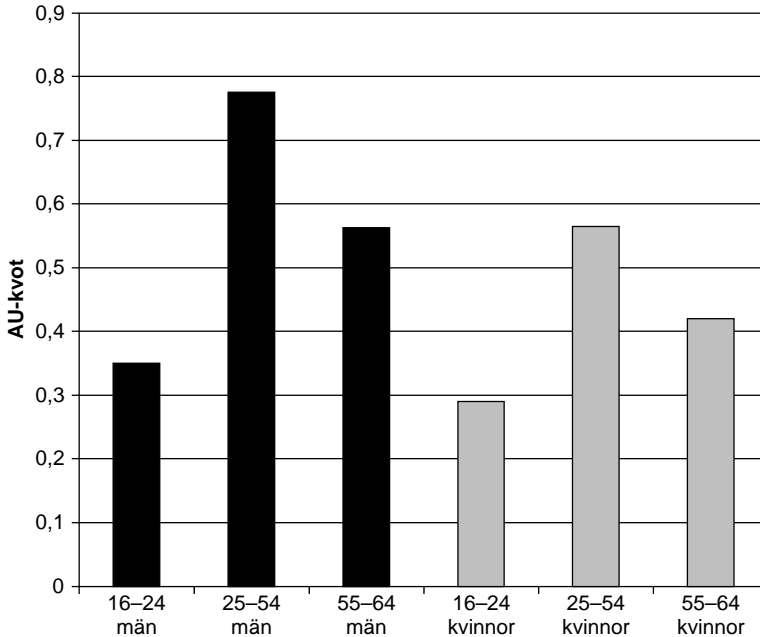
Annorlunda förhåller det sig med de äldre, de i åldern 55–64. Deras AU-kvot ligger 18 procentenheter lägre än för gruppen 25–54. I stort sett hela denna avvikelse förklaras av att en mindre andel bland de äldre arbetar. Detta tyder på att äldre i stor utsträckning tenderar att slås ut från arbetslivet. Detta har sannolikt flera förklaringar och diskuteras mer ingående i avsnitt 6.3. Översiktligt handlar det sannolikt om att många äldre har svårt att ställa om till de nya krav som ställs i en ekonomi i strukturomvandling samt att många i tunga/monotona yrken helt enkelt är utslitna högre upp i åren.

Vi har även studerat AU-kvoten i de ovanstående åldersgrupperna för män och kvinnor var för sig.

Diagram 3.6. uppvisar ett i stort sett förväntat resultat, åldersmönstret ligger kvar. De yngre arbetar minst och den stora mittengruppen arbetar mest. Detta gäller således både män och kvinnor. Liksom i den tidigare analysen är kvinnors faktiska arbetsutbud lägre än mäns. Som framgår av diagrammet ovan gäller detta oavsett ålderskategori.

Detta framstår möjligen som något förvånande. En förklaring till kvinnors lägre arbetsutbud i allmänhet är sannolikt att de till större del arbetar i hemmet – inte minst i samband med familjebildning. Denna förklaring

Diagram 3.6. AU-kvoten 2001 i åldersgrupperna 16–24, 25–54 och 55–64, uppdelat på kön.



framstår som betydligt mindre plausibel för de yngre kvinnorna. Skillnaden är trots allt relativt stor jämfört med de yngre männen, dessa har 6 procentenheter högre AU-kvot.

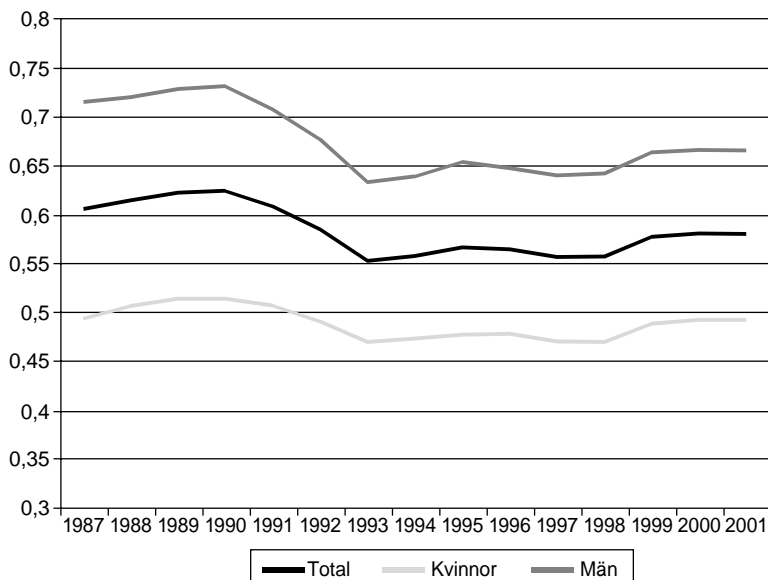
Ett annat intressant faktum är att högre ålder slår hårdare mot mäns arbetsutbud än mot kvinnors. För män faller AU-kvoten mellan gruppen 25–54 och gruppen 55–64 med drygt 21 procentenheter, eller 27,2 procent. För kvinnor är motsvarande nedgång drygt 14 procentenheter eller 25,7 procent. En förklaring till detta kan vara att män till större del arbetar inom tunga yrken som fysiskt sliter ut kroppen. Ytterligare en förklaring kan vara att många industrijobb slogs ut under 1990-talskrisen och att de äldre männen som miste dessa arbeten har haft svårt med omskolning.

AU-kvotens utveckling över tiden

Hittills har inte arbetsutbudet, mätt som AU-kvoten, relaterats till någon jämförelsenorm utan endast jämförts mellan olika grupper. Det är, som redan nämnts, svårt att bilda sig en uppfattning om den ideala nivån på AU-kvoten. Ett sätt att närma sig denna frågeställning är att studera utvecklingen över tiden. En sådan analys genomförs i detta avsnitt.

Problemet är att vi inte har data för någon längre tidsperiod utan endast från 1987. Vi analyserar således AU-kvotens utveckling från 1980-talets extrema överhettning, genom 1990-talskrisen och fram till 2001. Det är därmed möjligt att till exempel analysera AU-kvoten i jämförelse med arbetslöshetens utveckling under motsvarande period. I diagrammet nedan redovisas hur AU-kvoten utvecklats för hela befolkningen samt för män och kvinnor.

Diagram 3.7. AU-kvoten för hela befolkningen samt för män och kvinnor 1987–2001.



Som framgår av diagram 3.7. föll AU-kvoten kraftigt under 1990-talskrisen. Det är förstas en naturlig utveckling mot bakgrund av att arbetslösheten steg kraftigt. Högst var kvoten, både för hela befolkningen och könsuppdelat, år 1990. Den totala AU-kvoten nådde sin lägsta nivå år 1993. Den hade då fallit med 7,1 procentenheter. Motsvarande siffror för kvinnor och män separat är 4,4 respektive 9,8 procentenheter. Mäns arbetsutbud minskade således kraftigast under 90-talskrisen. Om dessa minskningar omräknas till procent gäller att det totala arbetsutbudet, mätt med AU-kvoten, föll med 11,5 procent, för kvinnor med 8,7 procent och för män med 13,4 procent. Som väntat faller således utnyttjandet av det potentiella arbetsutbudet kraftigt i ekonomin under denna period. Det tycks också som om män i allmänhet drabbades hårdare av konjunkturnedgången. Detta hänger förmodligen samman med utslagningen av industrijobb under början och mitten av 1990-talet.

Efter detta har en återhämtning skett. Utvecklingstakterna för AU-kvoten under två tidsperioder redovisas i tabellen nedan.

Tabell 3.3. AU-kvotens förändring mellan 1990-1993, samt 1990-2001 mätt i procentenheter (p.e.) och procent, totala befolkningen samt uppdelat på män och kvinnor.

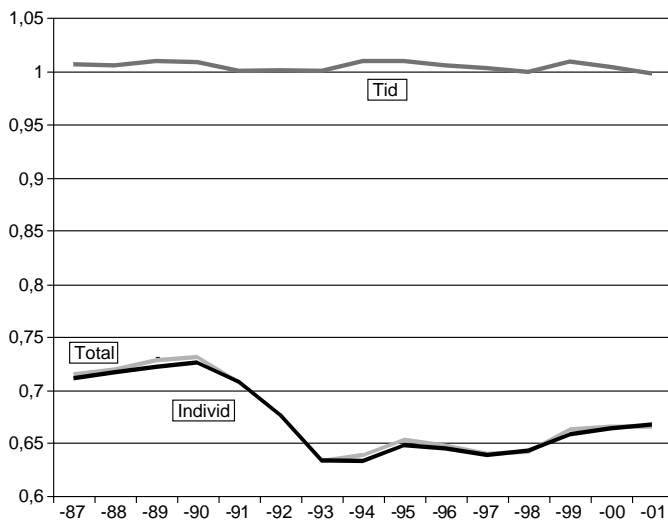
| | AU-KVOT TOTAL | AU-KVOT KVINNOR | AU-KVOT MÄN |
|------------------------------|---------------|-----------------|-------------|
| FÖRÄNDRING I P.E., 1990-1993 | -7,16 | -4,45 | -9,79 |
| FÖRÄNDRING I %, 1990-1993 | -11,5 | -8,7 | -13,4 |
| FÖRÄNDRING I P.E., 1990-2001 | -4,4 | -2,2 | -6,6 |
| FÖRÄNDRING I %, 1990-2001 | -7,1 | -4,3 | -9,0 |

Som framgår av tabell 3.3. ovan har återhämtningen inte varit fullt så ljus som arbetslöshetsutvecklingen ger sken av. Minns att den totala arbetslösheten har fallit med mer än hälften sedan toppnoteringen. Vad gäller den totala AU-kvoten ligger den fortfarande 7,1 procent lägre än 1990, som lägst låg den som nämnts ovan 11,5 procent under nivån 1990. Något förvånande har återhämtningen varit sämst för män, för dem ligger

fortfarande AU-kvoten 6,6 procentenheter, eller nio procent, under nivån 1990.

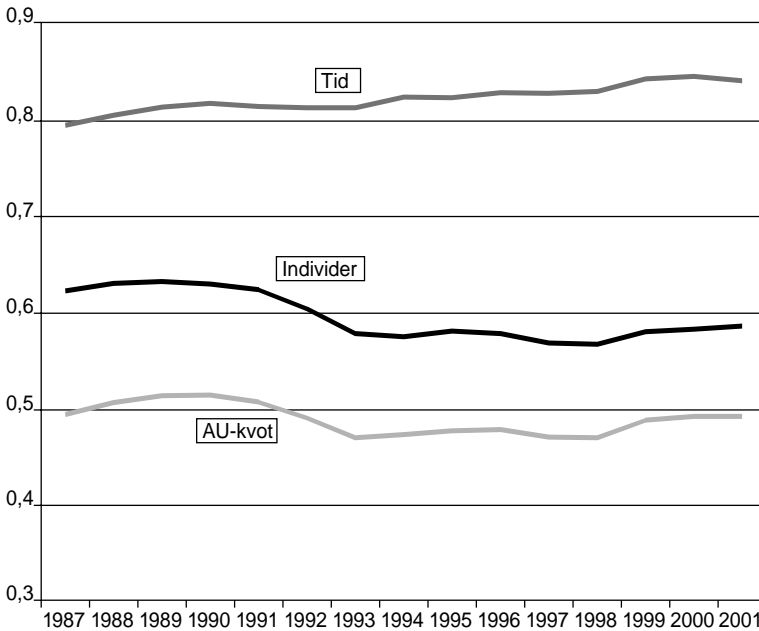
Nästa steg är att i likhet med den tidigare analysen studera uppdelningen av AU-kvoten i enlighet med ekvation 3.3., fast i detta fall över tiden. Vi analyserar således AU-kvoten för män och kvinnor uppdelat på en individ- och en tidskomponent. Detta görs i diagram 3.8. nedan.

Diagram 3.8. AU-kvoten för män 1987–2001 uppdelat på tid och individ.



Av diagram 3.8. framgår tydligt att för männen gäller att det faktiska antalet individer som arbetar i förhållande till det potentiella antalet helt förklarar AU-kvotens nedgång. Den potentiella arbetstiden ligger konstant kring ett över hela tidsperioden. En gissning vad gäller arbetstiden är att vid slutet av 1980 var det en större homogen grupp som arbetade ungefär lika mycket och att det under de senaste åren skett en uppdelning i grupper som jobbar något mindre och andra grupper som arbetar mer. Detta skulle naturligt följa utvecklingen av allt fler individuellt förhandlade och projektbetonade arbeten som tillkommit under 1990-talet.

Diagram 3.9. AU-kvoten för kvinnor 1987–2001 uppdelat på tid och individ.



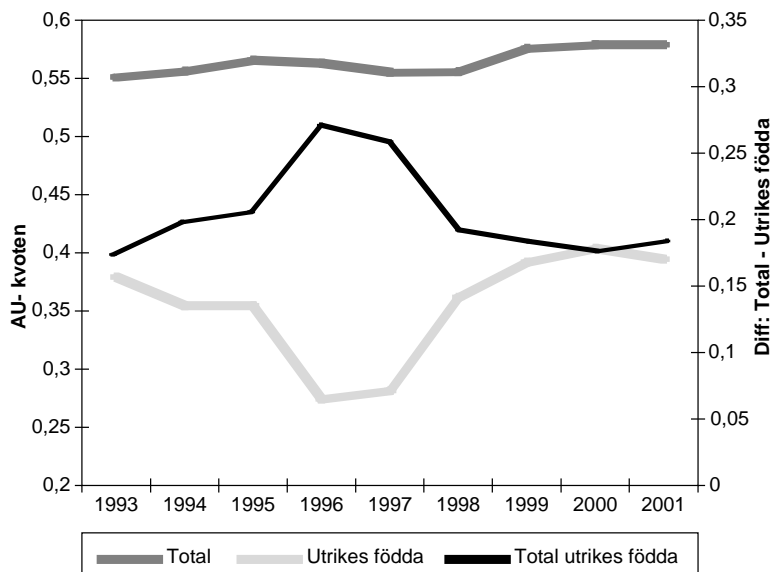
För kvinnor gäller samma faktum. Kvoten mellan faktisk arbetstid och potentiell arbetstid har faktiskt ökat något under perioden. För kvinnor gäller samma gissning vad gäller arbetstiden som för män. Sannolikt har arbetsmarknaden blivit mindre homogen ur ett arbetstidsperspektiv. På samma sätt som för män förklaras nedgången i den totala AU-kvoten av att det idag är en mindre andel personer i arbete.

Vi kan således dra slutsatsen att hela problemet med nedgången i AU-kvoten beror på att antalet individer i arbete minskat, inte på att deras arbetstid blivit mindre.

Nästa steg är att studera hur AU-kvoten utvecklats för de utrikes födda. För dessa har vi bara data över en kortare tidsperiod, från 1993 till 2001.

I diagram 3.10. nedan redovisas hur AU-kvoten för utrikes födda samt för hela befolkningen har utvecklats mellan dessa år. Vi har också beräknat hur differensen mellan dessa bäde kvoter utvecklats över tiden.

Diagram 3.10. AU-kvoten för hela befolkningen, för utrikes födda samt differensen 1993–2001.

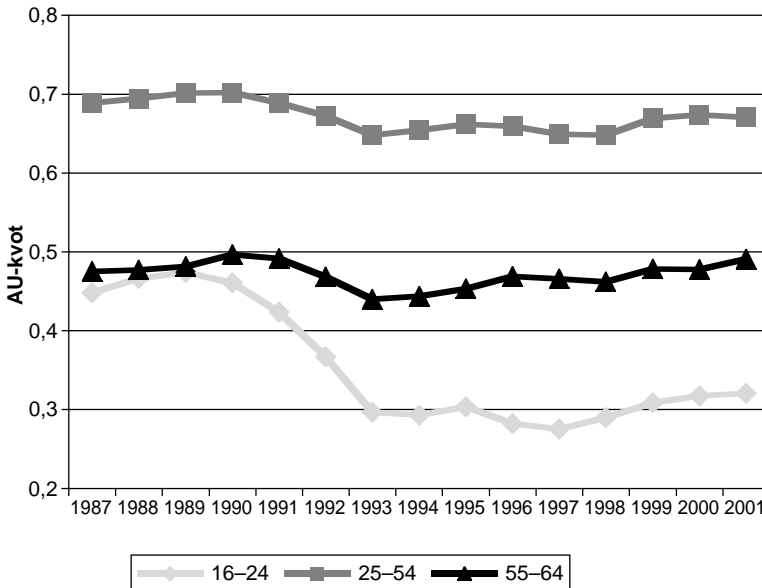


De båda AU-kvoterna läses av mot den vänstra axeln, differensen mellan AU-kvoten totalt och för utrikes födda läses av mot den högra axeln. I dag skiljer, som visats tidigare, i storleksordningen 20 procentenheter mellan AU-kvoten totalt och för de utrikes födda. Sett över hela tidsperioden är denna differens relativt konstant. Differensen stiger kraftigt under mitten av 1990-talet, analogt med att AU-kvoten för utrikes födda faller. Detta tyder möjligen på att de utrikes födda är betydligt känsligare än svenskar för konjunkturedgångar. Ekonomin mattades av förhållandevis kraftigt år 1996, tillväxten föll med 2,6 procentenheter. Efter detta har AU-kvoten återhämtats sig snabbt för de utrikes födda, den har stigit med drygt 12 procent-

enheter sedan 1996. Under samma period har AU-kvoten stigit med drygt 2 procentenheter. Förvånande är dock att AU-kvoten blir lägre under mitten av 1990-talet jämfört med vad som gällde efter krisen år 1993.

I likhet med tidigare är nästa steg analogt med avsnitt 3.3. Nedan redovisas utvecklingen över tiden för de tre ålderskategorierna som vi studerar.

Diagram 3.11. AU-kvoten för grupperna 16–24, 25–54 och 55–64 för åren 1987–2001.



Gruppen 16–24 verkar påverkas mest av konjunkturförändringar. En förklaring här är sannolikt att lagen om anställningsskydd gjorde att den yngre gruppen drabbades hårdast under 1990-talskrisen. Från att ha legat närmare 0,5 och i princip haft ett lika stort arbetsutbud som den äldsta gruppen faller AU-kvoten för den yngre gruppen kraftigt och har heller inte återhämtat sig. I stället har ett glapp mellan den äldre och yngre gruppen etablerats som inte visar tendenser att minska. Vi tror att en förklaring till detta kan vara att stora

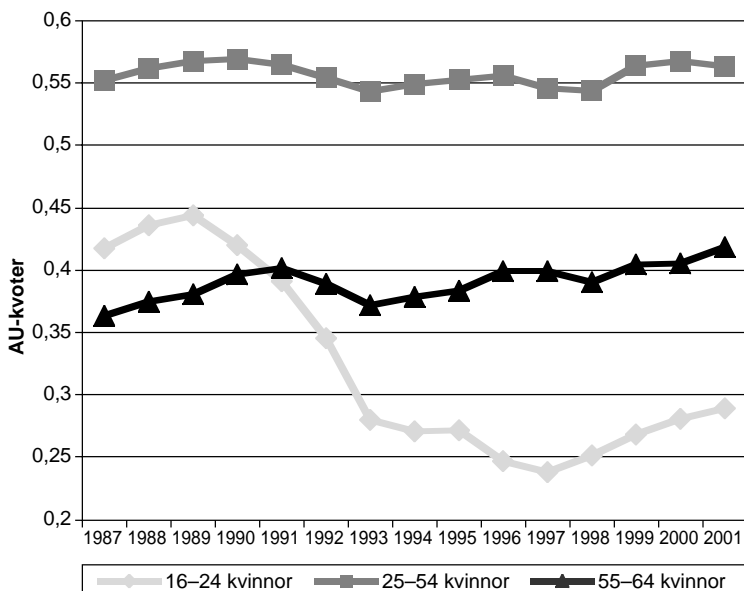
utbildningsatsningar gör att en större andel av gruppen studerar nu jämfört med i slutet på 1980-talet. Möjligen har en del av det tidigare arbetslöshetsproblemet omvandlats till utbildning.

Något förvånande syns att AU-kvoten för den äldre gruppen uppvisar en positiv trend efter 1993. AU-kvoten är tillbaka på samma nivå som när den var som högst. Detta indikerar att det relativt låga arbetsutbudet i den äldre åldersgruppen inte är ett konjunkturproblem.

I enlighet med förväntan uppvisar den till antalet största gruppen, de i åldern 25–54, ett mönster som ligger nära den totala AU-kvoten. Det är denna grupp som väger tyngst i beräkningen av AU-kvoten för hela den arbetsföra befolkningen.

Mönstret i diagram 3.11. ovan går igen när vi studerar män och kvinnor var för sig.

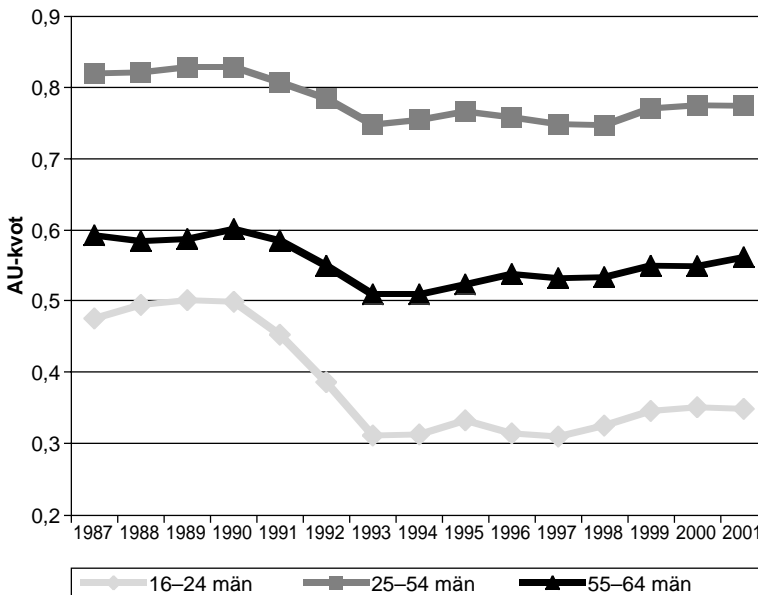
Diagram 3.12. AU-kvoten för kvinnor i åldersgrupperna 16–24, 25–54 och 55–64 för åren 1987–2001.



Fallet i AU-kvoten är i princip lika stort under lågkonjunkturen för unga kvinnor som för hela gruppen unga. Som mest föll AU-kvoten för unga kvinnor med 20 procentenheter, att jämföra med drygt 19 procentenheter för hela gruppen. En viss skillnad finns i att trenden för unga kvinnor brutits vid mitten av 1990-talet. AU-kvoten för unga kvinnor ökar efter 1997.

För de båda äldre grupperna uppvisar kvinnorna ett något annorlunda mönster. Trenden för de äldre kvinnorna är långsamt stigande. För den större gruppen i åldern 25–54 har det faktiskt inte hänt så mycket.

Diagram 3.13. AU-kvoten för män i åldersgrupperna 16–24, 25–54 och 55–64 för åren 1987–2001.



Som framgått tidigare är det männen som står för den största minskningen i AU-kvoten totalt. Detta mönster går naturligt igen när män delas

upp i åldersgrupper. Störst är fallet för de yngre männen och till skillnad från de yngre kvinnorna visar AU-kvoten för de yngre männen ingen tendens att öka. För samtliga åldersgrupper bland männen gäller att AU-kvoten är betydligt lägre än vad som gällde vid ingången av 1990-talet.

Slutligen kan det vara intressant att sätta AU-kvotens utveckling över tiden, som beskrivits i detta avsnitt, i relation till den kraftiga ökningen i sjukskrivningar och förtidspensioneringar som inträffat de senaste åren. Uppenbart har denna utveckling inte minskat arbetsutbudet mätt med AU-kvoten ytterligare jämfört med fallet under 1990-talskrisen. Åtminstone inte hittills. En lös teori här är att fallet vid 1990-talets ingång orsakades av kraftigt ökande arbetslöshet och att de som blivit kvar i långtidsarbetslöshet nu sjukskrivs alternativt sjukpensioneras. Preliminära statistiska studier tyder på detta.⁸ Denna förklaring kan dock inte gälla för den yngre åldersgruppen. Vi studerar tvärsnittsdata varför det inte är samma individer som var unga under 1990-talskrisen som är unga år 2001.

Det svenska arbetsutbudet i ett internationellt perspektiv

I detta avsnitt studeras hur arbetsutbudet mätt med AU-kvoten utvecklats för 23 OECD-länder. För att kunna göra en internationell jämförelse används andra datakällor än tidigare. Detta medför flera mindre skillnader jämfört med tidigare då endast AKU-statistik användes.

Exempelvis gäller att befolkningen i arbetsför ålder avser 15–64 (vanligt förekommande i den internationella statistiken). Att AU-kvoten skiljer sig för Sverige, i jämförelse med tidigare redovisade uppgifter orsakas dels av att åldersintervallet för den arbetsföra befolkningen skiljer sig i OECD-statistiken, dels av att metoden för att mäta antalet arbetade timmar skiljer sig åt. Vi har i detta sammanhang heller inte haft möjlighet att dela upp AU-kvoten i bidrag från individer och tid (som i ekvation 3.3.).

Trots detta är det en intressant analys då jämförelserna ger en indika-

⁸ HUI har ett pågående (under hösten 2002) empiriskt projekt som analyserar sjukfrånvaron i den grupp som blev långtidsarbetslösa under 1990-talskrisen.

tion på hur arbetsutbudet mellan Sverige och andra OECD-länder, med jämförbar statistik, skiljer sig åt.

I tabellen nedan har vi rangordnat de 23 länderna efter AU-kvotens nivå.

Tabell 3.4. AU-kvoten år 2000 i 20 OECD-länder.

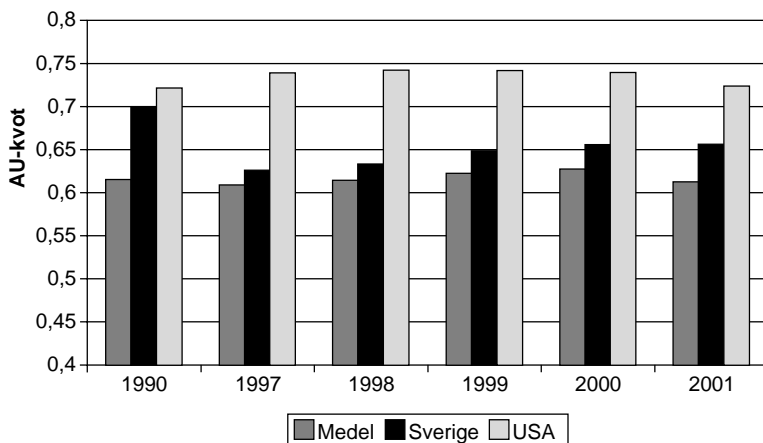
| | 2000 |
|----------------|------|
| ISLAND | 0,87 |
| USA | 0,74 |
| NYA ZEELAND | 0,70 |
| AUSTRALIEN | 0,70 |
| KANADA | 0,70 |
| JAPAN | 0,68 |
| STORBRITANNIEN | 0,67 |
| SCHWEIZ | 0,67 |
| SVERIGE | 0,66 |
| FINLAND | 0,63 |
| DANMARK | 0,62 |
| IRLAND | 0,59 |
| GREKLAND | 0,58 |
| NORGE | 0,58 |
| SPANIEN | 0,57 |
| NEDERLÄNDERNA | 0,55 |
| TYSKLAND | 0,53 |
| FRANKRIKE | 0,53 |
| BELGIEN | 0,51 |
| ITALIEN | 0,48 |

Som framgår av tabell 3.4. är Sveriges AU-kvot normal i ett internationellt perspektiv, åtta länder har en högre kvot och 11 har en lägre. Det är förvånansvärt stora skillnader mellan länder vad gäller arbetsutbudet mätt på detta sätt. Mellan USA och Italien skiljer det hela 26 procentenheter; detta är en större skillnad än mellan den totala AU-kvoten i Sverige och AU-kvoten för de utrikes födda. Inför dessa mycket stora skillnader kan det vara på sin plats att påpeka eventuella mätproblem i den internationella statistiken.

För att ytterligare belysa Sveriges arbetsutbud i ett internationellt per-

spektiv har vi beräknat AU-kvoter för länderna ovan över tiden, mellan 1990 och 2001. Resultaten redovisas i diagram 3.14. nedan.

Diagram 3.14. AU-kvoten för Sverige, USA samt medelvärdet av 20 OECD-länder (de länder som ses i tabell 3.4) 1990–2001.



I diagram 3.14. har vi valt att redovisa medelvärdet för AU-kvoten i länderna ovan samt att särredovisa resultatet för Sverige och USA. Som framgår av diagrammet står sig AU-kvoten i Sverige väl i ett internationellt perspektiv. Vi tror att detta förklaras av att Sverige har en förhållandevis hög kvinnlig förvärvsfrekvens. Under hela perioden ligger Sveriges AU-kvot över medelvärdet. Samtidigt är avståndet till USA förhållandevis stort. Under samtliga år, utom 1990, är skillnaden mellan USA och Sverige större än den mellan Sverige och medelvärdet.

Det ligger utanför denna studies ram att djupare analysera samband mellan levnadsstandard och mängden arbete som utförs. Däremot kan det ändå vara intressant, som ett stickspår, att bilda sig en översiktligt bild om hur ett sådant samband ser ut. Som nämnts inledningsvis i detta avsnitt är mängden arbete en av flera viktiga förklaringar till nivån på vårt välbefinnande.

(se ekvation 3.1.). Definitionsmässigt, i nationalräkenskaperna, skrivs BNP som en produkt av hur mycket arbete som läggs ned och med vilken produktivitet det sker. Den senare variabeln är i sin tur beroende av hur stor kapitalstocken är och hur effektivt den och arbetsutbudet används (organisation). Därför skulle man kunna förvänta sig ett positivt, men inte perfekt, samband mellan länders levnadsnivå och arbetsutbudet vid en viss given tidpunkt. Att sambandet kan förväntas vara relativt svagt beror just på de två andra faktorerna ovan, kapitalstocken och effektiviteten med vilken den och arbetskraften utnyttjas. Dessa faktorer skiljer sig kraftigt mellan länder. Inte minst i de länder som presenteras i tabellen ovan – urvalet utgör en stor spridning av olika länder med sinsemellan olika förutsättningar. Det kan ändå vara intressant att övergripande studera hur sambandet mellan arbetsutbud och levnadsstandard ser ut i dessa länder. I nedanstående figur analyseras därför just sambandet mellan AU-kvoten och BNP per capita justerat med så kallade köpkraftspariteter.

Diagram 3.15. Sambandet mellan AU-kvot och BNP/C i 23 OECD-länder år 2000.

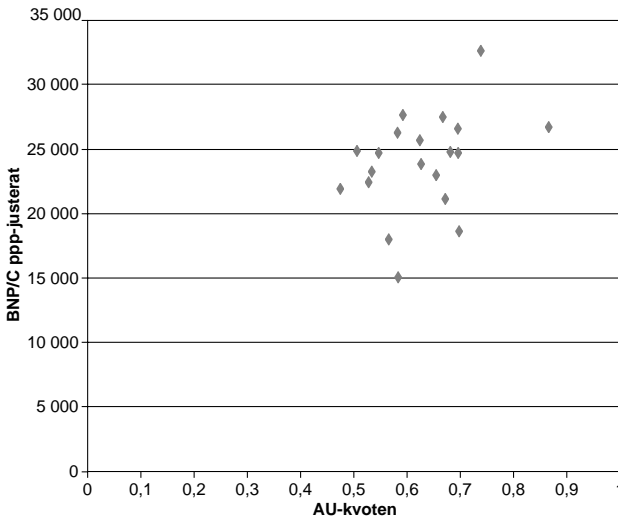


Diagram 3.15. visar helt enkelt en plot av de 23 ländernas AU-kvot (den horisontella axeln) och deras BNP/C (vertikala axeln) år 2000. Sambandet är i princip det förväntade. Det finns ett svagt samband mellan hur stort arbetsutbudet är och nivån på levnadsstandard. Samtidigt är spridningen mycket stor, vilket som ovan nämnts har en naturlig förklaring. Korrelationen mellan de båda variablerna är 0,35.

Notera att det är svårare att förvänta sig ett samband vad gäller förändringstermer på kort sikt. På kort sikt styrs förändringar i BNP (tillväxten) till större del av konjunkturfluktuationer, finans- och penningpolitik och andra tillfälliga faktorer. Sambandet mellan hur arbetsutbud och BNP-nivå utvecklas över tiden är sannolikt ett mycket långsiktigt samband som vi inte har data för att studera.

Arbetsutbudet i Sverige – en kort sammanfattning

Innan vi går vidare i rapporten och analyserar vad som styr arbetsutbudet och vad som skulle kunna få det att öka är det värt att sammanfatta vad som framkommit i vår empiriska analys av arbetsutbudet.

I nuläget vet vi att mäns arbetsutbud är högre än kvinnors. Män har en AU-kvot på drygt 0,66, kvinnor på 0,49. I båda fallen är det i huvudsak det låga antalet personer i arbete som är problemet. De som arbetar ligger relativt nära full tid. För de utrikes födda är AU-kvoten betydligt lägre, 0,39.

Uppdelat på åldrar gäller att arbetsutbudet är störst för de i gruppen 25–54. Lägst är det för den yngre gruppen på arbetsmarknaden. Men AU-kvoten är även relativt låg för gruppen 55–64.

Över tiden vet vi att AU-kvoten föll kraftigt under den ekonomiska krisen under början av 1990-talet och att den efter detta inte återhämtat sig mer än till viss del. Vår analys visar också att nedgången varit störst för män. Kvinnornas arbetsutbud, mätt på detta sätt, påverkades inte lika negativt av krisären. Det är också tydligt att den yngre gruppen, i åldern 16–24, uppvisade den största konjunkturkänsligheten. För de yngre kvin-

norna har trenden brutits, om än från en låg nivå. För de äldre kvinnorna gäller att AU-kvoten utvecklats positivt tillbaka till samma nivå som gällde innan krisären. För de unga och de äldre männen har AU-kvoten legat mer konstant på lägre nivåer jämfört med slutet av 1980-talet.

Ett annat tydligt mönster är att de utrikes födda tycks vara betydligt mer konjunktur känsliga. AU-kvoten för denna grupp föll kraftigt under konjunkturavmattningen under mitten av 1990-talet; efter detta har den stigit lika kraftigt igen. Dock är arbetsutbudet för de utrikes födda lågt i förhållande till befolkningen som helhet.

I ett internationellt perspektiv framstår AU-kvoten i Sverige som normal. I ett urval av 23 OECD-länder ligger AU-kvoten i Sverige mycket nära medelvärdet, något över. Samtidigt är avståndet stort jämfört med länder som har ett stort arbetsutbud.

FRAMTIDENS ARBETSUTBUD I SVERIGE – HUR BRA KAN DET BLI?

I föregående avsnitt granskade vi bland annat det svenska arbetsutbudets historiska utveckling och sammansättning. Detta kapitel syftar till att ge en inblick i hur arbetsutbudet i Sverige kan komma att utvecklas i framtiden. Vi har för detta projekt konstruerat en enkel beräkningsmodell, från vilken det är möjligt att simulera AU-kvotens framtida nivåer, givet olika antaganden om förändringar i andelen individer i arbete och antalet arbetade timmar.⁹ Syftet med modellen är att variera olika delkomponenter för att till exempel analysera hur förändringar i andelen individer i arbete och antalet arbetade timmar inom olika undergrupper (män/kvinnor, olika åldersgrupper, utrikes födda/svenskar) påverkar den totala AU-kvoten.

Beräkningsmodellens utformning

Modellens utformning är enkel och grunden för simuleringarna utgörs främst av SCB:s befolkningsprognoser samt vissa grunddata från AKU. Modellen är konstruerad på ett sådant sätt att det är möjligt att studera hur förändringar i andelen individer i arbete och/eller antalet arbetade

⁹ AU-kvoten utgörs som bekant av kvoten mellan faktiskt och potentiellt arbetsutbud.

timmar i en, eller flera, undergrupper av det totala arbetsutbudet påverkar AU-kvoten totalt för hela befolkningen. De undergrupper vi har haft möjlighet att studera är män/kvinnor, olika åldersgrupper samt utrikes födda/svenskar.¹⁰ Till exempel är det möjligt att i modellen granska hur den totala AU-kvoten påverkas av en förändring av antalet arbetade timmar bland kvinnor.

De beräkningar som modellen utför tar sin utgångspunkt i SCB:s befolkningsprognoser. Vi illustrerar modellens utformning och funktionalitet med ett exempel. För enkelhetens skull antas att vi önskar räkna ut den prognostiserade AU-kvoten för år 2010, givet att andelen personer i arbete antas vara den samma som år 2001 samt att antalet arbetade timmar under perioden mellan år 2001 och 2010 har ökat med 3 procent. AU-kvoten består som bekant av kvoten mellan faktiskt arbetsutbud och potentiellt arbetsutbud, men eftersom vi önskar beräkna AU-kvoten för en framtida tidsperiod är vi tvungna att basera våra beräkningar på prognoser och antaganden. Därför är det endast möjligt att beräkna det *prognostiserade potentiella arbetsutbudet* och *prognostiserade faktiska arbetsutbudet*.¹¹

Det prognostiserade potentiella arbetsutbudet beräknas i detta exempel genom att multiplicera det prognostiserade antalet individer i den arbetsföra befolkningen mellan 16–64 år 2010 från SCB:s befolkningsprognoser med ett antaget värde för antalet arbetade timmar för heltidsarbete.¹² För att beräkna det prognostiserade faktiska arbetsutbudet, vilken utgör täljaren i AU-kvoten, krävs det antaganden om andelen individer i arbete och om antalet arbetade timmar. I detta illustrerande exempel för år 2010 har

10 Simuleringsmodellens utformning skiljer sig något för beräkningarna av utrikes födda och svenskar.

11 Termen prognostiserat potentiellt arbetsutbud skiljer sig endast på en punkt från termen potentiellt arbetsutbud genom att beräkningen är baserad på SCB:s befolkningsprognoser. Det prognostiserade faktiska arbetsutbudet skiljer sig från den ursprungliga beräkningen av termen på två sätt. Dels genom att beräkningen är genomförd på SCB:s befolkningsprognoser, dels att det krävs antaganden om andelen individer i arbete och antalet arbetade timmar.

12 Vi antar i detta exempel och i samtliga simuleringar i kommande avsnitt att antalet arbetade timmar för heltidsarbete är 1 840 timmar på årsbasis.

vi antagit att andelen individer i arbete antas vara konstant med nivån 2001, det vill säga 62,6 procent, samt att antalet arbetade timmar ökar med 3 procent, vilket innebär att den genomsnittliga veckoarbetstiden år 2010 uppgår till 33,7 timmar från 32,7 timmar år 2001.

Genom att dividera det prognostiserade faktiska arbetsutbudet med det prognostiserade potentiella arbetsutbudet erhåller vi ett uttryck för den prognostiserade AU-kvoten år 2010, vilket förstås är analogt med hur AU-kvoten tidigare definierats. I exemplet ovan innebär antagandet om den 3-procentiga ökningen i antalet arbetade timmar att värdet på prognostiserade AU-kvoten uppgår till 0,596, vilket är 2,9 procent högre än värdet för AU-kvoten år 2001. Ekvation 4.1. visar en generell form av modellen ($t + n > t$, där $t = 2001$).

Ekvation 4.1.:

$$\text{prognostiserad AU-kvot}_{t+n} = \left(\frac{\text{prognostiserat faktiskt arbetsutbud}_{t+n}}{\text{prognostiserat potentiellt arbetsutbud}_{t+n}} \right)$$

Notera att ekvation 4.1. är helt analog med ekvation 3.1. Prognostiserat faktiskt arbetsutbud och prognostiserat potentiellt arbetsutbud definieras på följande sätt:

$$\begin{aligned} \text{prognostiserat faktiskt arbetsutbud}_{t+n} &= (\text{befolkningsprognos}_{t+n} * \beta) \lambda \\ \text{prognostiserat potentiellt arbetsutbud}_{t+n} &= (\text{befolkningsprognos}_{t+n} * \Omega) \end{aligned}$$

Indexeringen $t + n$ i ekvation 4.1. är inkluderad för att visa att beräkningen avser ett senare år än 2001. (β -termen i ekvationen för det prognostiserade faktiska arbetsutbudet avser andelen individer i arbete. λ -termen utgörs av antalet arbetade timmar per år. Såväl (β -termen som λ -termen är baserade på antaganden. Detta på grund av att vi inte kan observera faktisk andel i arbete eller antal arbetade timmar för kommande tidsperioder. I ekvationen för det prognostiserade potentiella arbetsutbudet

utgör Ω antalet arbetade timmar vid heltidsanställning. Som framkom i tidigare kapitel antar vi att heltidsanställning utgör 1 840 timmar per år.

Från SCB:s befolkningsprognoser och AKU-statistiken har vi haft möjlighet att dela upp, eller disaggregera, det totala arbetsutbudet på olika undergrupper. De grupper vi haft möjlighet att granska och genomföra simuleringar för är samma uppdelning som tidigare det vill säga män/kvinnor, olika åldersgrupper samt utrikes födda/svenskar. Genom denna relativt fina uppdelning av data har vi haft möjlighet att simulera effekterna på den prognostiserade AU-kvoten av förändringar i andelen individer i arbete eller antalet arbetade timmar för enskilda undergrupper.

Samtliga simuleringar och beräkningar för den potentiella AU-kvoten har inskränkts till att gälla år 2010. Valet av år för simulering, det vill säga det framtida år som vi granskar den prognostiserade AU-kvoten för har haft två bestämningsfaktorer. Den första och viktigaste orsaken till val av år 2010 har varit att reformering av system och åtgärder tar tid innan de dels kan genomföras, dels kan ge en inverkan på arbetsutbudet. Den andra faktor som legat bakom valet av år 2010 som "prognosår" är att det inte ligger alltför långt in i framtiden. Värt att notera är att modellens utformning är oberoende av valet av prognosår. Det vill säga att resultatet i den prognostiserade AU-kvoten hade varit detsamma om vi i stället för år 2010 hade valt år 2005 som prognosår. Detta framgår av ekvationen 4.1.

Nedan följer en redovisning av de simuleringar som vi genomfört. I avsnitt 4.2 presenteras de simuleringar som gjorts med indelning efter kön, det vill säga hur den prognostiserade AU-kvoten utvecklas givet förändringar i antalet arbetade timmar eller i andelen individer i arbete hos män och kvinnor. Avsnitt 4.3. redovisar resultat från simuleringarna på de olika åldersgrupper/kohorter vi har studerat. Avsnitt 4.4. behandlar de beräkningar som gjorts på utrikes födda och svenskar. Kapitlet avslutas med avsnitt 4.5., som sammanfattar de viktigaste resultaten från simuleringarna.

En detalj att notera är att vi i tabellerna som redovisar simuleringarna också redovisar den genomsnittliga veckoarbetstiden. Denna genomsnittliga arbetstid är baserad på 52 veckor, men när vi beräknat den totala års-

arbetstiden har vi multiplicerat den genomsnittliga veckoarbetstiden som AKU redovisar med 46 veckor. Detta gör att den genomsnittliga veckoarbetstiden i kapitel fyra inkluderar semester och därför underskattas den verkliga genomsnittliga arbetstiden något. Därför redovisar vi också i kapitel tre en något högre genomsnittlig veckoarbetstid än i detta kapitel. Detta har emellertid ingen betydelse för simuleringsresultaten.

Simuleringar av prognostiserad AU-kvot vid förändringar i arbetsutbudet för män och kvinnor

Detta avsnitt redovisar resultaten från de fem simuleringar som gjorts vid antaganden om förändringar i arbetsutbudet för män och kvinnor. För att underlätta tolkningarna presenteras varje resultat som ett eget avsnitt, med tillhörande tabeller och analys. Tre av de fyra simuleringar som genomförts på undergruppen kvinnor och män baseras på antaganden om att det är kvinnors arbetsutbud som förändras. Detta på grund av att kvinnor har ett väsentligt lägre arbetsutbud än män. Den fjärde och avslutande simuleringen i detta avsnitt antar att männens arbetsutbud, i termer av andelen män i arbete, återgår till samma nivå som under slutet av 1980 och början av 1990-talet.

Simulering av förändring i prognostiserad AU-kvot till följd av ökat antal arbetade timmar bland kvinnor

År 2001 visade AKU-statistiken att det genomsnittliga antalet arbetade timmar för kvinnor i arbete uppgick till cirka 1 545 timmar, eller cirka 29,7 timmar per vecka, vilket var knappt 19 procent mindre än antalet arbetade timmar för män.¹³ I den första simuleringen vi genomförde

13 Enlig AKU uppgick antalet arbetade timmar för män en genomsnittlig arbetsvecka till 39,9 timmar. För att beräkna årsarbetstiden per man i arbete har vi multiplicerat detta med 46 veckor, vilket ger 1 833 timmar. Det är detta antal timmar som ligger till grund för AU-kvoten. Som nämnts inledningsvis i kapitel 4 slår vi ut denna totala arbetstid på 52 veckor i detta kapitel. Beräknat på detta sätt blir den genomsnittliga arbetstiden under 2001 för män $1\ 833/52 = 35,3$ timmar.

ställde vi oss frågan vilket värde den prognostiserade AU-kvoten år 2010 skulle anta om svenska kvinnor under perioden 2002–2010 ökade antalet arbetade timmar till samma nivå som männen. I simuleringen har vi antagit att andelen individer i arbete för både kvinnor och män är oförändrade från nivån år 2001. Detta innebär att andelen kvinnor i arbete antas vara 58,5 procent, medan andelen män i arbete antas vara 66,7 procent. Vidare antar vi i modellsimuleringen att antalet arbetade timmar för män inte förändras från nivån år 2001.

I tabell 4.1 redovisas resultaten från en simulering av den prognostiserade AU-kvoten. Följande antaganden har gjorts i simuleringen:

- Den genomsnittliga veckoarbetstiden för kvinnor har ökat från 29,7 timmar per vecka till 35,3 timmar (en ökning med 18,7 procent).
- Andelen individer i arbete bland såväl kvinnor som män antas vara konstant med nivån år 2001.
- Den genomsnittliga arbetstiden för män antas vara konstant med 2001.

Tabell 4.1. Simuleringsresultat vid antagande om en ökning av antalet arbetade timmar bland kvinnor.

| | MÄN | KVINNOR | AU-KVOT |
|----------------------------------|----------------|----------------|---------|
| <i>GRUNDANTAGANDEN ÅR 2001</i> | | | |
| ANTAL ARBETADE TIMMAR | 1 833,8 (35,3) | 1 544,5 (29,7) | |
| ANDEL I ARBETE | 66,6 % | 58,5 % | |
| AU-KVOT 2001 | | | 0,579 |
| <i>ANTAGANDEN FÖR SIMULERING</i> | | | |
| ANTAL ARBETADE TIMMAR | KONSTANT | 1 833,8 (35,3) | |
| ANDEL I ARBETE | KONSTANT | KONSTANT | |
| PROG. AU-KVOT 2010 | | | 0,624 |

Resultatet från simuleringen i tabell 4.1. ovan visar att förändringen i antalet arbetade timmar för kvinnor föranleder en ökning av AU-kvoten med cirka 7,8 procent. Att effekten på den prognostiserade AU-kvoten inte blir större av förändringen i antalet arbetade timmar bland kvinnor

orsakas av att vi i simuleringen har antagit att andelen individer i arbete, för såväl män som kvinnor, är konstant med nivån år 2001.

Simulering av förändring i prognostiserad AU-kvot till följd av att andelen kvinnor i arbete ökar

Den andra simuleringen på den prognostiserade AU-kvoten som vi har genomfört har till skillnad från att granska en förändring i antalet arbetade timmar bland kvinnor fokuserat på effekterna av en förändring i *andelen kvinnor* i arbete. År 2001 uppgick andelen män i arbete till nästan 67 procent av den totala manliga befolkningen i ålder 16–64 år. Motsvarande andel för kvinnor var 58,5 procent. Orsakerna till att kvinnors andel i arbete är lägre än männens är många och en omfattande litteratur på området existerar. Vi har i detta avsnitt valt att inte fokusera på de bakomliggande orsakerna till skillnaderna mellan andelen individer i arbete mellan män och kvinnor, utan återkommer till en sådan diskussion i kapitel 5 och 6.

Frågan som undersöks i denna simulering är hur den prognostiserade AU-kvoten år 2010 skulle påverkas om andelen kvinnor i arbete var lika hög som andelen för män. De antaganden vi har gjort är att antalet arbetade timmar för såväl män som kvinnor antas vara konstanta med antalet år 2001. Vidare antas att andelen män i arbete inte förändras mellan år 2002 och 2010 från nivån år 2001, det vill säga 66,6 procent. För kvinnor antar vi att andelen individer i arbete ökar från 58,5 procent till 66,6 procent – en ökning med 13,8 procent.

I tabell 4.2 redovisas resultaten från en simulering av den prognostiserade AU-kvoten. Följande antaganden har gjorts i simuleringen:

- Den genomsnittliga veckoarbetstiden för såväl kvinnor som män antas att vara konstanta.
- Andelen individer i arbete bland män antas vara konstanta med nivån år 2001, det vill säga 66,6 procent. Andelen kvinnor i arbete antas öka från 58,5 procent till 66,6 procent, en ökning med 13,8 procent

Tabell 4.2. Simuleringsresultat vid antagande om en ökning av andelen kvinnor i arbete.

| | MÄN | KVINNOR | AU-KVOT |
|----------------------------------|----------------|----------------|---------|
| <i>GRUNDANTAGANDEN ÅR 2001</i> | | | |
| ANTAL ARBETADE TIMMAR | 1 833,8 (35,3) | 1 544,5 (29,7) | |
| ANDEL I ARBETE | 66,6 % | 58,5 % | |
| AU-KVOT 2001 | | | 0,579 |
| <i>ANTAGANDEN FÖR SIMULERING</i> | | | |
| ANTAL ARBETADE TIMMAR | KONSTANT | KONSTANT | |
| ANDEL I ARBETE | KONSTANT | 66,6 % | |
| PROG. AU-KVOT 2010 | | | 0,612 |

En intressant reflektion från simuleringsresultatet ovan är att en ökning endast av andelen kvinnor i arbete från 58,5 procent till 66,6 procent år 2010 innebär en relativt sett liten ökning av den prognostiserade AU-kvoten. Skillnaden mellan AU-kvoten år 2001 och den prognostiserade AU-kvoten år 2010 till 5,6 procent. I jämförelse med simuleringsresultatet i avsnitt 4.2.1., då vi simulerade effekterna av en ökning i antalet arbetade timmar bland kvinnor, är effekten på den prognostiserade AU-kvoten mindre. Detta beror på att ökningen av medelarbetstiden i den tidigare simuleringen berör en större del av den kvinnliga befolkningen.

Ovanstående simuleringar visar att en positiv partiell förändring av arbetsutbudet för kvinnor, det vill säga en förändring i antingen antalet arbetade timmar eller andelen kvinnor i arbete, innebär att den prognostiserade AU-kvoten antar ett högre värde jämfört med AU-kvoten år 2001. Vidare visar simuleringarna att en positiv partiell förändring av antalet arbetade timmar hos kvinnor har en större effekt på den prognostiserade AU-kvoten. Ett ökat arbetsutbud i termer av antalet arbetade timmar till mäns nivå med oförändrad andel kvinnor i arbete således får en större effekt på den prognostiserade AU-kvoten än en ökad andel i kvinnor i arbete med oförändrat utbud av antal arbetade timmar.

Simulering av förändring i prognostiserad AU-kvot till följd av att arbetsutbudet för kvinnor ökar i termer av både antalet arbetade timmar och andelen kvinnor i arbete.

I de två föregående simuleringarna av AU-kvoten på undergruppen kön har vi antagit partiella förändringar i arbetsutbudet hos kvinnor. Ytterligare en intressant aspekt att studera i samband med simuleringarna av arbetsutbudet hos män och kvinnor är effekterna av förändringar i både antalet arbetade timmar och andelen individer i arbete hos kvinnor.

Simuleringsmodellen är som bekant utformad på ett sådant sätt att denna typ av effekter är möjliga att analysera. I denna simulering har vi därför antagit att såväl andelen kvinnor i arbete och antalet arbetade timmar för kvinnor år 2010 uppgår till samma nivåer som för män år 2001. Detta innebär att andelen kvinnor i arbete ökar från 58,5 procent år 2001 till 66,6 procent år 2010. För antalet arbetade timmar antas att den genomsnittliga veckoarbetstiden ökar från 29,7 timmar år 2001 till 35,3 timmar år 2010. Precis som i tidigare simuleringar antas att arbetsutbudet för män är konstant. Resultaten från simuleringen kan ses i tabell 4.3. nedan.

I tabell 4.3 redovisas resultaten från en simulering av den prognostiserade AU-kvoten. Följande antaganden har gjorts i simuleringen:

- Den genomsnittliga veckoarbetstiden och andelen individer i arbete för män antas att vara konstanta med nivån år 2001.
- Andelen individer i arbete bland kvinnor antas öka från 58,5 procent till 66,6 procent, en ökning med 13,8 procent.
- Den genomsnittliga veckoarbetstiden bland kvinnor antas öka från 29,7 timmar till 35,3 timmar, det vill säga en ökning med 18,7 procent.

Tabell 4.3. Simuleringsresultat vid antagande om att såväl antalet arbetade timmar som andelen individer i arbete bland kvinnor ökar.

| | MÄN | KVINNOR | AU-KVOT |
|---------------------------|----------------|----------------|---------|
| GRUNDANTAGANDEN ÅR 2001 | | | |
| ANTAL ARBETADE TIMMAR | 1 833,8 (35,3) | 1 544,5 (29,7) | |
| ANDEL I ARBETE | 66,6 % | 58,5 % | |
| AU-KVOT 2001 | | | 0,579 |
| ANTAGANDEN FÖR SIMULERING | | | |
| ANTAL ARBETADE TIMMAR | KONSTANT | 1 833,8 (35,3) | |
| ANDEL I ARBETE | KONSTANT | 66,6 % | |
| PROG. AU-KVOT 2010 | | | 0,664 |

Under antaganden om förändringar i kvinnors antal arbetade timmar och andelen kvinnor i arbete påverkas den prognostiserade AU-kvoten naturligtvis kraftigare i jämförelse med de två tidigare simuleringarna, med partiella förändringar av arbetsutbudet hos kvinnor. Givet att såväl antalet arbetade timmar och andelen individer i arbete bland kvinnor ökar till samma nivå som för män år 2001 uppgår värdet på den prognostiserade AU-kvoten till 0,664, vilket är 14,7 procent högre än värdet för den observerade AU-kvoten år 2001.¹⁴ I jämförelse med tidigare gjorda simuleringar är effekten på den prognostiserade AU-kvoten väsentligt större. Detta orsakas naturligtvis av att antagandena omfattar förändringar i såväl antalet arbetade timmar som andelen individer i arbete.

Simulering av förändring i prognostiserad AU-kvot till följd av att andelen män i arbete ökar

Hittills har vi enbart redovisat simuleringar där antagandena om förändringar i arbetsutbudet berört kvinnor. Det är även intressant att granska hur den prognostiserade AU-kvoten påverkas av förändringar i arbetsutbudet bland män. Den fjärde och sista simuleringen på undergruppen

¹⁴ Vi antar i simuleringen att arbetsutbudet för män är konstant.

kön studerar hur den prognostiserade AU-kvoten påverkas av en ökning i andelen män i arbete. Från AKU-statistiken framgår att under början av 1990-talet var andelen män i arbete högre i jämförelse med slutet av 1990-talet. År 1990 uppgick andelen män i arbete till 72,5 procent av den totala manliga befolkningen i åldern 16–64 år. Motsvarande andel år 2001 var 66,6 procent.

De antaganden som ligger i botten för denna simulering är att arbetsutbudet för kvinnor är konstant. För män antas andelen individer öka från 66,6 procent år 2001 till 72,5 procent år 2010. Andelen män i arbete återgår i simuleringen således till en nivå motsvarande den innan 1990-talskrisen. Antalet arbetade timmar för män antas i denna simulering vara konstant.

I tabell 4.4 redovisas resultaten från en simulering av den prognostiserade AU-kvoten. Följande antaganden har gjorts i simuleringen:

- Den genomsnittliga veckoarbetstiden och andelen individer i arbete för kvinnor antas vara konstanta med nivån för år 2001.
- Andelen individer i arbete bland män antas öka från 66,6 procent till 72,5 procent, en ökning med 8,8 procent.
- Den genomsnittliga veckoarbetstiden bland män antas vara konstant med nivån år 2001.

Tabell 4.4. Simuleringsresultat vid antagande om att andelen individer i arbete bland män ökar.

| | MÄN | KVINNOR | AU-KVOT |
|----------------------------------|----------------|----------------|---------|
| GRUNDANTAGANDEN ÅR 2001 | | | |
| ANTAL ARBETADE TIMMAR | 1 833,8 (35,3) | 1 544,5 (29,7) | |
| ANDEL I ARBETE | 66,6 % | 58,5 % | |
| AU-KVOT 2001 | | | 0,579 |
| ANTAGANDEN FÖR SIMULERING | | | |
| ANTAL ARBETADE TIMMAR | KONSTANT | KONSTANT | |
| ANDEL I ARBETE | 72,5 % | KONSTANT | |
| PROG. AU-KVOT 2010 | | | 0,608 |

En ökning av andelen män i arbete till samma nivå som år 1990 innebär att den prognostiserade AU-kvoten antar värdet 0,608, vilket är 5 procent högre än det faktiska värdet för AU-kvoten år 2001. Resultatet visar att en ökning i andelen män i arbete påverkar AU-kvoten i relativt liten utsträckning. Detta förklaras av att en relativt stor grupp män redan är i arbete.

Simuleringar av prognostiserad AU-kvot vid förändringar i arbetsutbudet för olika åldersgrupper i befolkningen 16–64 år

En specialbearbetning av AKU-statistiken har möjliggjort att simuleringsmodellen har kunnat användas på åldersgrupperna 16–24, 25–54 och 55–64 år. Detta avsnitt redovisar resultaten från de simuleringar som gjorts vid antaganden om förändrat arbetsutbud i de tre olika åldersgrupperna. Som kommer att visas längre fram i detta avsnitt har en majoritet av simuleringarna fokuserat på förändringar i arbetsutbudet i åldersgrupperna 16–24 år samt 55–64 år. Detta på grund av att arbetsutbudet för dessa två grupper av naturliga skäl skiljer sig från arbetsutbudet i åldersgruppen 25–54 år. En skillnad i jämförelse med simuleringarna över kön är att AU-kvoten initialt inte uppgår till 0,579, utan till 0,568. Detta orsakas av avrundningsskillnader i antalet arbetade timmar för de olika åldersgrupperna.

Simulering av förändring i prognostiserad AU-kvot till följd av att andelen 16–24-åringar i arbete ökar

År 2001 uppgick andelen individer i arbete i åldersgruppen 16–24 år till 40,6 procent, vilket är 30 procentenheter lägre än andelen i arbete i åldersgruppen 25–54 år. Att andelen personer i arbete i åldern 16–24 år är liten naturligt med tanke på att många i åldersgruppen studerar. Exempelvis är det inte ovanligt att vara 18 år när man avslutar sina gymnasiestudier. I denna simulering har vi antagit att andelen individer i arbete i

åldersgruppen 16–24 ökar med 10 procent, det vill säga att andelen individer i arbete i åldersgruppen stiger från 40,6 procent till 44,7 procent. Antalet arbetade timmar och arbetsutbudet för övriga åldersgrupper antas i simuleringen vara konstant med nivån år 2001. Att vi i simuleringen inte antar att andelen 16–24-åringar i arbete stiger kraftigare än 10 procent orsakas av vi inte bedömer större ökningarna vara rimliga, utan att humankapitaluppbyggnaden bland Sveriges unga påverkas negativt.

I tabell 4.5 redovisas resultaten från en simulering av den prognostiserade AU-kvoten. Följande antaganden har gjorts i simuleringen:

- Den genomsnittliga veckoarbetstiden och andelen individer i arbete för åldersgrupperna 25–54 och 55–64 år antas vara konstanta med nivån år 2001.
- Andelen individer i arbete bland 16–24-åringarna antas öka från 40,6 procent till 44,7 procent.
- Den genomsnittliga veckoarbetstiden bland 16–24-åringarna antas vara konstant med nivån år 2001.

Tabell 4.5. Simuleringsresultat vid antagande om en ökning av andelen 16–24-åringar i arbete.

| | 16–24 ÅR | 25–54 ÅR | 55–64 ÅR | AU-KVOT |
|----------------------------------|----------------|----------------|----------------|---------|
| GRUNDANTAGANDEN ÅR 2001 | | | | |
| ANTAL ARBETADE TIMMAR | 1 449,8 (27,9) | 1 743,8 (33,5) | 1 670,5 (32,1) | |
| ANDEL I ARBETE | 40,6 % | 70,8 % | 54,0 % | |
| AU-KVOT 2001 | | | | 0,568 |
| ANTAGANDEN FÖR SIMULERING | | | | |
| ANTAL ARBETADE TIMMAR | KONSTANT | KONSTANT | KONSTANT | |
| ANDEL I ARBETE | 44,7 % | KONSTANT | KONSTANT | |
| PROG. AU-KVOT 2010 | | | | 0,574 |

Från tabell 4.5. ovan framgår att en ökning av andelen 16–24-åringar i arbete med 10 procent fram till år 2010 innebär att värdet på den prognostiserade AU-kvoten stiger från 0,568 år 2001 till 0,574 år 2010 – en

ökning med cirka 1 procentenhet. Jämfört med tidigare simuleringar över kön ses här tydligt att effekten på den prognostiserade AU-kvoten inte är så stor till följd av förändringen i andelen 16–24-åringar i arbete. Detta beror dels på att den simulerade ökningen är förhållandevis liten, relativt sett, dels på att andelen 16-24 åringar i arbete initialt är låg.

Simulering av förändring i prognostiserad AU-kvot till följd av att ökat antal arbetade timmar bland 55-64 åringar

En intressant aspekt att undersöka med simuleringsmodellen har varit effekterna på den prognostiserade AU-kvoten till följd av ett förändrat arbetsutbud i åldersgruppen 55–64 år. Det genomsnittliga antalet veckoarbetstimmar i åldersgruppen 55–64 år uppgick till 32,1 timmar år 2001, vilket är knappt 1,5 timmar lägre än den genomsnittliga veckoarbetstiden för arbetande 25–54-åringar. I nedanstående tabell redovisas resultaten från en simulering där vi antagit att antalet arbetade timmar för 55–64-åringar ökar till samma nivå som 25–55-åringarna år 2001. Detta innebär att den genomsnittliga veckoarbetstiden uppgår till 33,5 timmar, en ökning med närmare 4,6 procent. Arbetsutbudet i termer av andel individer och antalet arbetade timmar för de två andra åldersgrupperna antas i denna simulering vara konstant med nivån år 2001.

I tabell 4.6 redovisas resultaten från en simulering av den prognostiserade AU-kvoten. Följande antaganden har gjorts i simuleringen:

- Den genomsnittliga veckoarbetstiden och andelen individer i arbete för åldersgrupperna 16–24 och 25–55 år antas vara konstanta med nivån år 2001.
- Andelen individer i arbete bland 55–64-åringarna antas vara konstant med nivån år 2001.
- Den genomsnittliga veckoarbetstiden bland 55–64-åringarna antas öka med 4,6 procent, vilket innebär en ökning från 32,1 till 33,5 timmar per vecka.

Tabell 4.6. Simuleringsresultat vid antagande om en ökning av antalet arbetade timmar bland 55–64-åringar.

| | 16–24 ÅR | 25–54 ÅR | 55–64 ÅR | AU-KVOT |
|---------------------------|----------------|----------------|----------------|---------|
| GRUNDANTAGANDEN ÅR 2001 | | | | |
| ANTAL ARBETADE TIMMAR | 1 449,8 (27,9) | 1 743,8 (33,5) | 1 670,5 (32,1) | |
| ANDEL I ARBETE | 40,6 % | 70,8 % | 54,0 % | |
| AU-KVOT 2001 | | | | 0,568 |
| ANTAGANDEN FÖR SIMULERING | | | | |
| ANTAL ARBETADE TIMMAR | KONSTANT | KONSTANT | 1 743,8 (33,5) | |
| ANDEL I ARBETE | KONSTANT | KONSTANT | KONSTANT | |
| PROG. AU-KVOT 2010 | | | | 0,573 |

Ökningen i den prognostiserade AU-kvoten uppgår till följd av ökningen av antalet arbetade timmar bland 55–64-åringarna till 0,573, vilket är en ökning med en dryg procentenhet från den observerade AU-kvoten år 2001. Att den knappt 5-procentiga ökningen i arbetstiden i åldersgruppen 55–64 år slår lika mycket på den prognostiserade AU-kvoten, som den 10-procentiga ökningen av andelen arbetande 16-24-åringar beror på att andelen 55–64-åringar i arbete är betydligt högre.

Simulering av förändring i prognostiserad AU-kvot till följd av att andelen 55–64-åringar i arbete ökar

Den tredje simuleringen av den prognostiserade AU-kvoten som vi genomfört på åldersgrupperna studerar effekterna av en förändring i andelen 55–64-åringar i arbete. År 2001 uppgick andelen individer i åldern 55–64 år till 54 procent, vilket är 20 procentenheter lägre än andelen arbetande 25–54-åringar. En orsak till skillnader i andelen anställda mellan de två olika åldersgrupperna är att äldre personer ofta sliter ut sig på sina arbeten eller slutar i förtid. Den faktiska pensionsåldern inom vissa yrkesgrupper, exempelvis sjuksköterskor och byggnadsarbetare, är betydligt lägre än 65 år. Förebyggande åtgärder inom de yrkesgrupper där

den faktiska pensionsåldern är låg skulle kunna ha en betydande effekt på AU-kvoten. Vi har i denna simulering antagit att andelen individer i arbete i åldersgruppen 55-64 år stiger till samma nivå som 25-54-åringarna hade år 2001.

I tabell 4.7 redovisas resultaten från en simulering av den prognostiserade AU-kvoten. Följande antaganden har gjorts i simuleringen:

- Den genomsnittliga veckoarbetstiden och andelen individer i arbete för åldersgrupperna 16-24 och 25-55 år antas vara konstanta med nivån år 2001.
- Andelen individer i arbete bland 55-64-åringarna antas öka från 54,0 procent till 70,8 procent, en ökning om cirka 31 procent.
- Den genomsnittliga veckoarbetstiden bland 55-64-åringarna antas vara konstant med nivån år 2001.

Tabell 4.7. Simuleringsresultat vid antagande om en ökning i andelen 55-64-åringar i arbete.

| | 16-24 ÅR | 25-54 ÅR | 55-64 ÅR | AU-KVOT |
|----------------------------------|----------------|----------------|----------------|---------|
| GRUNDANTAGANDEN ÅR 2001 | | | | |
| ANTAL ARBETADE TIMMAR | 1 449,8 (27,9) | 1 743,8 (33,5) | 1 670,5 (32,1) | |
| ANDEL I ARBETE | 40,6 % | 70,8 % | 54,0 % | |
| AU-KVOT 2001 | | | | 0,568 |
| ANTAGANDEN FÖR SIMULERING | | | | |
| ANTAL ARBETADE TIMMAR | KONSTANT | KONSTANT | KONSTANT | |
| ANDEL I ARBETE | KONSTANT | KONSTANT | 70,8 % | |
| PROG. AU-KVOT 2010 | | | | 0,598 |

Som framgår av tabell 4.7. leder den kraftiga ökningen av andelen 55-64-åringar i arbete till en relativt liten effekt i den prognostiserade AU-kvoten. I jämförelse med AU-kvotens nivå år 2001 (0,568) stiger den prognostiserade AU-kvoten med 5,3 procent år 2010. Att effekten av den drygt 30-procentiga ökningen i andelen arbetande 55-64-åringar inte blir större orsakas av att åldersgruppen år 2010 endast beräknas utgöra 20 procent av den totala befolkningen i åldern 16-64 år.

Simuleringar av förändrad AU-kvot vid förändringar i arbetsutbudet för utrikes födda och svenskar

Från AKU-statistiken har vi som bekant kunnat finna information om arbetsutbudets struktur och sammansättning för svenskar respektive utrikes födda. Som framgick av kapitel 3 föreligger det stora skillnader i arbetsutbudet mellan svenskar och personer födda i ett land utanför Sverige. En mycket intressant fråga att analysera är därför hur AU-kvoten skulle påverkas av förändringar i arbetsutbudet för de utrikes födda. Då det inte är möjligt att göra prognoser och uppskattningar över utrikes födda är det inte heller möjligt att beräkna den prognostiserade AU-kvoten på sätt som vi gjort i avsnitten ovan. Att det inte finns prognoser eller befolkningsframskrivningar för utrikes födda i Sverige beror bland annat på politiska situationer och händelser i andra länder, vilka inte är möjliga att prognostisera.¹⁵ I stället för att göra simuleringar på motsvarande sätt som för åldersgrupper och kön har tidsperspektivet för modellberäkningarna förändrats. I stället för att studera hur den prognostiserade AU-kvoten år 2010, vilken baseras på SCB:s befolkningsprognoser, påverkas av antaganden kring andel individer i arbete och antal arbetade timmar använder vi ett mer statiskt perspektiv, där vi analyserar AU-kvotens utseende år 2001, givet antaganden om förändringar i arbetsutbudet. Modellens beräkningssätt har i övrigt inte förändrats, utan den enda effekten för simuleringarna har varit att tolkningen av resultaten skiljer sig något från tidigare simuleringar. I stället för att analysera effekten av till exempel en ökning i antalet arbetade timmar bland kvinnor år 2010 granskar vi nu hur AU-kvoten hade sett ut om exempelvis antalet arbetade timmar för de utrikes födda hade varit annorlunda år 2001.¹⁶

¹⁵ Ytterligare insikt i problematiken med att mäta strömningar i migrationen både till och från Sverige ges i Ekberg & Gustafsson (1995).

¹⁶ Ytterligare en skillnad mellan beräkningarna för utrikes födda/svenskar och de övriga simuleringarna är att andelen individer i arbete inte ges möjlighet att analyseras, vilket orsakas av brist på data. För de simuleringar vi gör i det här avsnittet har detta ingen betydelse.

Simulering av förändring i AU-kvoten till följd av att arbetsutbudet för utrikes födda ökar i termer av antalet arbetade timmar

Som framkom i kapitel 3 så har de utrikes födda i Sverige en betydligt lägre AU-kvot i jämförelse med svenskar. År 2001 uppgick AU-kvoten för utrikes födda till 0,394, vilket kan jämföras med 0,609 för infödda svenskar. Frågan är hur den totala AU-kvoten år 2001 hade sett ut om AU-kvoten för de utrikes födda varit lika hög som för den totala befolkningen, det vill säga om AU-kvoten för utrikes födda uppgår till 0,579? I simuleringen har vi antagit att arbetsutbudet för infödda svenskar är konstant, medan antalet arbetade timmar för de utrikes födda antas stiga med 47 procent.

Våra beräkningar visar att för de utrikes födda skulle antalet arbetade timmar på årsbasis behöva öka med 47 procent, eller 271 331 000 timmar, för att AU-kvoten för de utrikes födda skulle anta samma värde (0,579) som AU-kvoten för den totala befolkningen. Denna mycket kraftiga ökning skulle i sin tur innebära att den totala AU-kvoten för Sverige år 2001 skulle ha varit cirka 2,6 procentenheter högre och därmed uppgå till 0,605. Att effekten på den totala AU-kvoten inte blir större, vilket kanske hade varit förväntat med tanke på den massiva ökningen av antalet arbetade timmar bland de utrikes födda, orsakas av att andelen utrikes födda i arbetsför ålder trots allt endast uppgår till 14 procent av den totala befolkningen i arbetsför ålder. Men man bör dock notera att kraftiga förbättringar av deras deltagande på arbetsmarknaden har förutsättningar att väsentligt höja AU-kvoten.

Övergripande bild över simuleringresultaten och av effekterna på den prognostiserade AU-kvoten

I avsnitten 4.2. till 4.5. ovan har resultaten från ett stort antal simuleringar presenterat. Fokus har legat på resultaten av förändringar i den prognostiserade AU-kvoten till följd av antaganden kring arbetsutbudet i termer av antalet arbetade timmar samt andelen individer i arbete för de tre

olika undergrupperna kön, åldersgrupper samt utrikes födda/svenskar. Simuleringarna har varit partiella och detta tillsammans med faktumet att simuleringarna varit många till antalet gör att vi här övergripande sammanfattar resultaten. Detta avsnitt innehåller i princip inte några policyrelevanta åtgärdsförslag, utan dessa återfinns i kapitel 6.

De största effekterna på den prognostiserade AU-kvoten har erhållits vid simuleringarna av förändrat arbetsutbud för kvinnor. Skulle exempelvis den genomsnittliga veckoarbetstiden och andelen individer i arbete bland kvinnor öka till samma nivå som hos män skulle den prognostiserade AU-kvoten stiga från 0,579 till 0,664 – en ökning med nästan 10 procentenheter. Att de stora effekterna i den prognostiserade AU-kvoten har erhållits i simuleringarna av undergruppen kvinnor/män är inte förvånande med tanke på att könsgrupperna i princip är lika stora, samt att det i dagsläget finns signifikanta skillnader i arbetsutbudet mellan könen. Således skulle en ökning av kvinnors deltagande på arbetsmarknaden skulle få stora effekter på den prognostiserade AU-kvoten.

I jämförelse med effekterna på den prognostiserade AU-kvoten vid simuleringar på undergruppen kvinnor/män är effekterna av förändrat arbetsutbud i de tre olika åldersgrupperna vi studerat små. En ökning av andelen arbetande 16–24-åringar med 10 procent, innebär en marginell ökning i den prognostiserade AU-kvoten år 2010. Samma resultat gäller vid ett förändrat arbetsutbud hos åldersgruppen 55–64 år. Att effekterna på den prognostiserade AU-kvoten inte blir större av förändringarna i arbetsutbudet i åldersgrupperna 16–24 år respektive 55–64 beror på att de tillsammans endast kommer att utgöra knappt 40 procent av den totala befolkningen i åldern 16–64 år 2010.

Effekterna av ett ökat antal arbetade timmar bland utrikes födda ger i likhet med simuleringarna för de olika åldersgrupperna en relativt liten effekt på AU-kvoten. Då fullständiga data över utrikes födda inte har varit möjligt att erhålla från SCB har simuleringssmodellen definierats om något. Våra beräkningar visar att antalet arbetade timmar bland utrikes födda måste öka med hela 47 procent för att AU-kvoten för utrikes födda

skall uppgå till samma nivå som för infödda svenskar.

Sammantaget visar simuleringsresultaten att det krävs stora ökningar av arbetsutbudet i termer av antalet arbetade timmar och andelen individer i arbete för att den prognostiserade AU-kvoten skall påverkas kraftigt. Det finns dock ingen anledning, eller motiv till, att bortse från de små effekterna i den prognostiserade AU-kvoten till följd av exempelvis förändringar i arbetsutbudet bland utrikes födda, då dessa förändringar, även om de inte ger tydliga och stora effekter på den prognostiserade AU-kvoten, är av värde för samhället i stort. Det kan även, vilket nämndes i kapitel 3, vara svårt att veta vad som egentligen är en stor effekt på den prognostiserade AU-kvoten.

Gemensamt för de simuleringar som redovisats i avsnitt 4.2. till 4.5. är att förändringarna i arbetsutbudet är av partiell karaktär. Med detta avses att vi studerar en förändring i en viss del av en undergrupp under antaganden om att arbetsutbudet för övriga delar i undergruppen är konstant. Till exempel simulerade vi effekter på den prognostiserade AU-kvoten till följd av att andelen kvinnor i arbete ökade. Vid denna simulering antogs att arbetsutbudet för män var oförändrat.

För att komplettera bilden av hur den prognostiserade AU-kvoten förändras till följd av en partiell förändring i arbetsutbudet har vi även simulerat hur den svenska AU-kvoten skulle behöva utvecklas till år 2010 för att vara i nivå med AU-kvoten i USA. Från kapitel 3 framkom att AU-kvoten i USA år 2001 uppgick till 0,740, vilket är drygt 16 procentenheter högre än den svenska AU-kvoten år 2001. Vi har för att tydligt illustrera vad som krävs av arbetsutbudet valt att göra simuleringarna för undergruppen kön. Vi har använt samma simuleringsmodell som tidigare och vidare har vi antagit att män och kvinnor har samma arbetsutbud, det vill säga arbeta lika mycket, för att uppnå den amerikanska AU-kvoten. Resultatet från simuleringen kan ses i tabell 4.8. nedan.

I tabell 4.8 redovisas resultaten från en simulering av den prognostiserade AU-kvoten. Följande antaganden har gjorts i simuleringen:

- Målet för den prognostiserade AU-kvoten år 2010 har varit att uppgå till 0,740.
- Den genomsnittliga veckoarbetstiden bland kvinnor och män har antagits uppgå till 20 timmar per vecka för båda könen.
- Andelen individer i arbete för de båda könen skall vara så lik varandra som möjligt, utan att den prognostiserade AU-kvoten får överstiga 0,740.

Tabell 4.8. Simuleringsresultat vid antagande om att den prognostiserade AU-kvoten år 2010 skall anta samma värde som AU-kvoten för USA år 2001.

| | MÄN | KVINNOR | AU-KVOT |
|---------------------------|----------------|----------------|---------|
| GRUNDANTAGANDEN ÅR 2001 | | | |
| ANTAL ARBETADE TIMMAR | 1 833,8 (35,3) | 1 544,5 (29,7) | |
| ANDEL I ARBETE | 66,6 % | 58,5 % | |
| AU-KVOT 2001 | | | 0,579 |
| ANTAGANDEN FÖR SIMULERING | | | |
| ANTAL ARBETADE TIMMAR | 2 080 (40) | 2 080 (40) | |
| ANDEL I ARBETE | KONSTANT | 64,3 % | |
| PROG. AU-KVOT 2010 | | | 0,740 |

För att den prognostiserade AU-kvoten skall anta samma värde som AU-kvoten för USA år 2001 krävs att andelen kvinnor i arbete ökar med 10 procent, givet att antalet arbetade timmar för såväl kvinnor som män uppgår till 40 timmar per vecka. Ökningen i andelen kvinnor i arbete kan vid första anblicken verka låg, men det är viktigt att komma ihåg att det skett en ökning av arbetstiden för de båda könen. Det krävs en relativt liten ökning av mäns arbetstid för att uppgå till heltid. Motsvarande ökning i antalet arbetade timmar för kvinnor är hela 34,6 procent.

Simuleringsresultatet från tabell 4.8. ovan är bara ett av flera möjliga scenarier som kan beräknas i modellen. Om vi i stället skulle välja att anta

att hela förändringen i den prognostiserade AU-kvoten skulle ske till följd av att andelen individer i arbete bland män och kvinnor ökade och antalet arbetade timmar skulle vara konstant hade vi i stället fått ett annat resultat. Våra beräkningar visar att om målet är att andelen kvinnor i arbete skall vara ungefär lika stor som andelen män i arbete krävs stora ökning- ar, givet att antalet arbetade timmar är konstant. Andelen kvinnor i arbete måste öka med 38 procent från nivån år 2001 och därmed uppgå till cirka 80,7 procent. Motsvarande ökning för män skulle tvingas uppgå till 20,5 procent för att den prognostiserade AU-kvoten skulle anta samma värde som den amerikanska AU-kvoten år 2001.

De två räkneexemplen visar att det inte är omöjligt för det svenska arbetsutbudet att uppnå höga nivåer. Dock krävs det relativt kraftiga åtgärder för att detta skall inträffa.

Slutligen kan det vara intressant att på något sätt försöka illustrera vad en nivåhöjning av AU-kvoten till USA-nivå skulle innebära för välfärden i kronor och ören. Detta är givetvis ingen enkel eller självklar beräkning. Ett sätt att illustrera detta är att utgå från nationalräkenskapsdata. Denna visar nämligen BNP som en produkt av antalet arbetade timmar och en produktivitet. Approximativt skulle en ökning av AU-kvoten till USA-nivå innebära att det arbetades i storleksordningen 1 673 miljoner timmar ytterligare i Sverige under ett år. Under antagande om konstant produktivitet (definierat enligt Nationalräkenskaperna) i ekonomin skulle detta ge 511 miljarder kronor ytterligare i BNP, vilket är ett nivålyft om hela 24 procent. Annorlunda uttryckt är detta nästan lika mycket pengar som den svenska sjukvården kostar under fem år. Nu är det förstås inte säkert att produktiviteten i ekonomin skulle vara konstant, men siffrornas storlek påvisar ändå de mycket stora välfärdsvinster som skulle gå att göra om Sverige lyckades utnyttja en större del av sin arbetspotential och därmed få upp sin AU-kvot.

HUR FÖRDELAR SIG DET TOTALA ARBETS- UTBUDET MELLAN MARKNADSSEKTORN OCH DEN INFORMELLA SEKTORN?

H itintills har vår analys av arbetsutbudet begränsats till att omfatta antalet arbetade timmar för de individer som är i arbete, det vill säga arbetet som utförs på marknaden. Analysen har inte berört det mycket stora antalet arbetade timmar som förläggs i vad som vanligen kallas för den informella sektorn, vilken omfattar obetalt egenarbete och svartarbete. Undersökningar och forskning av bland annat Magnus Henrekson visar att antalet arbetade timmar i den informella sektorn i Sverige är betydligt mer omfattande än antalet arbetade timmar inom marknadssektorn. Frågan om hur det totala arbetsutbudet i Sverige fördelar sig mellan marknaden och den informella sektorn är viktig att analysera och diskutera med tanke på den informella sektorns omfattning. Reformen som möjliggör ökad arbetsspecialisering och omfördelning av arbete från den informella sektorn till marknadssektorn skulle med största sannolikhet påverka det framtida arbetsutbudet i Sverige positivt. Detta avsnitt syftar till att beskriva hur det totala arbetsutbudet fördelar sig utifrån den svenska nationalekonomiska forskningen inom området.

Det totala arbetsutbudets fördelning

Beräkningar från en statlig utredning år 1997 visade att det arbetades nästan 25 procent fler timmar i den informella sektorn än i marknadssektorn. Totalt redovisas att antalet arbetade timmar inom marknadssektorn uppgick till 5,9 miljarder timmar. Motsvarande antal timmar inom den informella sektorn uppgick till cirka 7,7 miljarder timmar.¹⁷ Av de arbetade timmarna inom den informella sektorn utgjordes drygt 90 procent av timmarna av obetalt egenarbete, medan resterande del, knappt 0,7 miljarder timmar, utgörs av svartarbete. Det finns dock andra beräkningar som påvisar en betydligt större svart sektor. Beräkningarna från Finansdepartementet visar tydligt att svenska folket i arbetsför ålder arbetar avsevärt mer utanför den beskattade marknadssektorn än inom den, vilket även illustreras i diagram 5.1.¹⁸ Det faktum att det faktiskt utförs mer arbete i den informella sektorn än på marknaden är av stor vikt när möjligheten att öka arbetsutbudet analyseras.

En intressant iakttagelse i en av Magnus Henreksons analyser av arbetsutbudets totala fördelning är att fördelningen har snedvridits under 1990-talet.¹⁹ Under de värsta krisåren i början av 1990-talet minskade sysselsättningen dramatiskt. Till följd av att sysselsättningen minskade sjönk även antalet arbetade timmar inom marknadssektorn. Men, och det är detta som är fascinerande, minskningen i antalet arbetade timmar stod inte i paritet med sysselsättningsnedgången, utan minskningen var i princip endast hälften så stor som minskningen i sysselsättningsgraden. Denna observation visar att de individer som hade arbete år 1996 i genomsnitt arbetade 5 procent mer i marknadssektorn än den mängd arbete som utfördes av de sysselsatta år 1990. Då arbetet i den informella sektorn inte

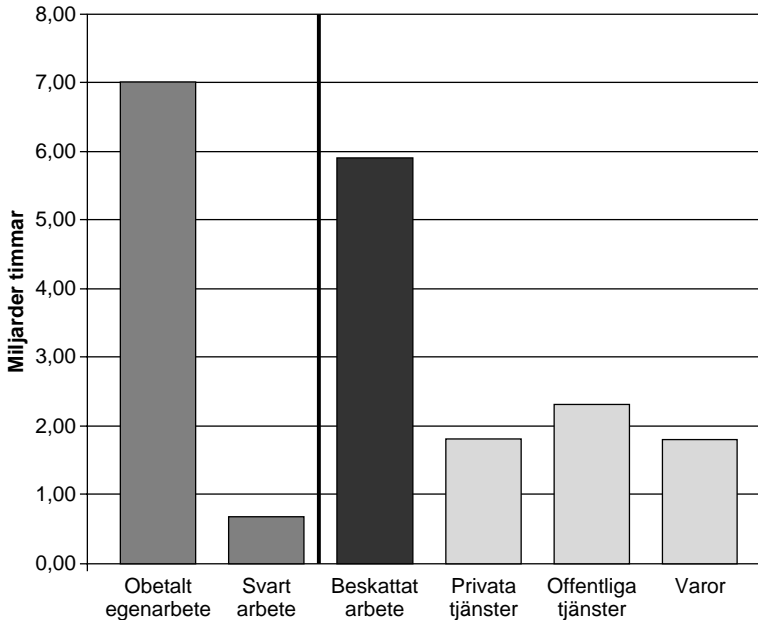
17 SOU 1997:17

18 I Henrekson [1998b] redovisas beräkningar från flera tidsanvändningsundersökningar som visar att arbetet inom den informella sektorn är mycket omfattande

19 Henrekson (1998b)

förändrats nämnvärt under samma period är det en tydlig indikation på att arbetsutbudets fördelning har blivit skevare.²⁰

Diagram 5.1. Antalet arbetade timmar i olika typer av produktion 1993, miljarder timmar.



Källa: Henrekson (1998, b)

Med tanke på resultaten från simuleringarna i kapitel 4, då vi bland annat studerade hur den prognostiserade AU-kvoten skulle komma att påverkas till följd av en ökning av antalet arbetade timmar i marknadssektorn hos kvinnor, är det mycket tilltalande att försöka konvertera arbete från den informella sektorn i ekonomin till marknadssektorn. Om det vore möjligt

²⁰ Henrekson (1998)

att konvertera en del av det arbete som idag utförs i den informella sektorn, vilket främst är olika typer av tjänster, till marknadssektorn skulle arbetsutbudet påverkas positivt. Utvecklingen med att försöka konvertera arbete från den informella sektorn till marknadssektorn innebär i praktiken en ökad arbetsspecialisering, det vill säga att individerna i ekonomin specialiserar sig/lägger ner mer tid på de arbetsuppgifter där de har högst produktivitet.

För att möjliggöra en konvertering av arbete från den informella sektorn till marknadssektorn måste vi dock försöka förstå varför en så stor del av den tid som svenska folket arbetar förläggs till den informella delen av ekonomin.

Orsaker till arbetsutbudets nuvarande fördelning

Vilka är drivkrafterna bakom en individs beslut att baka sitt egna bröd istället för att köpa bröd på bageriet eller att själv renovera sitt hus eller lägenhet istället för att låta en hantverkare utföra arbetet? Att ge frågan ett heltäckande eller generellt svar ryms inte inom ramen för detta projekt, men att både värderingar och ekonomi har en stor inverkan på besluten är självklart.

Att en individ väljer att till exempel själv måla om hemma, i stället för att anlita en hantverkare, behöver inte enbart bero på att det oftast är avsevärt billigare, utan orsakas av att individen inte betraktar ommålningen som arbete utan som avkoppling. I vilken omfattning som denna typ av värderingar och preferenser styr besluten att själv utföra olika arbeten i stället för att köpa tjänsten eller varan är svårt att veta utan omfattande intervjuundersökningar. Men för väldigt många svenskar handlar valet av utfört egenarbete vid sidan av det vanliga jobbet sannolikt om ekonomi och framför allt skatter.

Den viktigaste orsaken till att fördelningen mellan antalet arbetade timmar i marknadssektorn och den informella sektorn, och därmed att graden av arbetsspecialisering är låg, anses vanligen vara den höga skatten

på arbete.²¹ Detta är tydligt utifrån den nationalekonomiska forskningen på området under senare år.²² För att illustrera hur skatten kan påverka valet av arbete i den informella sektorn och marknadssektorn har vi konstruerat ett enkelt exempel.

Vi gör följande tankeexperiment, antag ett (orealistiskt) samhälle med inga skatter alls. I detta samhälle lever en nationalekonom som tjänar 60 000 kronor per månad på marknaden. Denne nationalekonom önskar helkakla sitt badrum. Tanken är att bekosta detta genom att göra ett extraknäck och arbeta dubbelt så mycket en månad. Materialet är redan inköpt. Nationalekonomen beräknar att tidsåtgången för att göra detta själv uppgår till en månads heltidsarbete. I samhället finns också en hantverkare som kan göra arbetet på en vecka, det vill säga en fjärdedel av tiden, och som för detta önskar 15 000 kronor i ersättning. Notera att hantverkaren är fyra gånger så effektiv som nationalekonomen vad gäller badrumsarbeten. Uppenbart tjänar nationalekonomen på att arbeta extra som nationalekonom, tjäna sina 60 000 kronor och betala hantverkaren 15 000 för att få arbetet utfört. Alternativet skulle vara att ta ledigt en månad och göra det själv, men det skulle kosta 60 000 i utebliven arbetsinkomst. Hantverkaren skulle i detta scenario stå utan arbete denna vecka. Uppenbart vinner både privatpersonerna och samhället på att det sker en arbetsspecialisering i detta fall. Nationalekonomen vinner 45 000 på att anlita hantverkaren, hantverkaren tjänar 15 000 och arbetet blir utfört på en fjärdedel av tiden jämfört med om nationalekonomen hade gjort det själv. Nationalekonomen kan också nöja sig med att arbeta en vecka för att tjäna de 15 000 som krävs och ta de tre "överblivna" veckorna som fritid om så önskas.

Låt oss nu se hur motsvarande kalkyl ser ut med dagens svenska skatteregler. Nationalekonomen som tjänar 60 000 på marknaden kan med sitt

21 Se Henrekson (1998a,b,c)

22 Se exempelvis Holmlund & Kolm (1998)samt Henrekson (1998a, b, c)

extraknäck dra in en bruttolön om 45 100 kronor. Detta beror på att hans arbetsgivare (eller uppdragsgivare om nationalekonomen inte är anställd) måste betala 14 900 i arbetsgivaravgifter. Med genomsnittlig kommunal-skatt får nationalekonomen behålla i storleksordningen 19 500 kronor efter inkomstskatt eftersom marginals-katten i detta inkomstskikt är 56,8 procent. Detta är vad han/hon förlorar på att inte utföra sitt extraknäck. Hantverkaren vill fortfarande ha i storleksordningen 15 000 i plånboken för arbetet att kakla badrummet. Problemet är att priset för tjänsten som en följd av de svenska skattesystemet stigit till 54 500 kronor. Detta beror på att hantverkaren måste betala 10 900 kronor i moms. Då återstår 43 600 kronor. Liksom för nationalekonomen gäller att hantverkaren måste betala sociala avgifter, 10 400 i detta fall. Då återstår 33 200 kronor av den ursprungliga ersättningen om 54 500 kronor. Med en marginal-skatt om 56,8 procent får hantverkaren behålla 14 300 kronor – vilket accepteras.

I detta fall är således kalkylen inte längre lönsam. Nationalekonomens 19 500 är inte ens hälften av vad hantverkaren kommer att kräva för att få tjänsten utförd. Trots att hantverkaren är fyra gånger så effektiv som nationalekonomen vad gäller att arbeta med badrum kommer ekonomen att välja att göra det själv under en månad. Nationalekonomen får mindre fritid och arbetet som utförs på marknaden blir mindre. Det som i detta fall är privatekonomiskt lönsamt är uppenbart inte samhällsekonomiskt effektivt.

Vi bedömer att den mekanism som ovan beskrivits starkt bidrar till den relativt låga AU-kvoten i Sverige liksom till tendenser till ökad stress och utbrändhet. Naturligtvis också till en omfattande svart marknad.

Den allmänna synen på skatters inverkan på sysselsättningsgrad och arbetsutbud är dock långt ifrån enhetlig inom forskarvärlden. Till stor del beror skillnader i såväl teoretiska som empiriska resultat på val av frågeställningar, teoretiska modellramar och data. Exempelvis analyserar Holmlund & Kolm skatternas effekter på sysselsättningen utifrån veder-tagna arbetsmarknadsekonomiska modeller och finner svaga bevis för att

skatter skulle ha en negativ inverkan på sysselsättningen.²³ Detta gäller emellertid sysselsättningen på den reguljära arbetsmarknaden. Henrekson använder å andra sidan andra modeller och jämförelser och kan påvisa att det på lång sikt finns tydliga negativa effekter på arbetsutbudet till följd av höga skatter på arbete.²⁴ Huvudargumentet här är just att skatter flyttar arbete från marknadssektorn till den informella sektorn. Utan att lägga någon värdering i slutsatsen förefaller det dock finnas relativt tydliga empiriska belägg för att skatter har en inverkan på arbetsutbudet, åtminstone vad gäller konvertering av arbete i den informella sektorn till arbete i marknadssektorn.²⁵ Att dessa samband är svåra att vederlägga teoretiskt orsakas sannolikt av att arbetsmarknadsekonominmodellernas specifikationer ofta är alltför snäva. Empiriskt har dock skatter en entydigt negativ effekt på andelen arbete som utförs inom marknadssektorn.²⁶

Den höga skatten på arbete innebär bland annat att det blir mycket dyrt för privatpersoner att utnyttja tjänster och därigenom skapas privatekonomiska incitament för obetalt egenarbete, som tydligt framgår av det tidigare exemplet. Att exempelvis låta en hantverkare bygga om, eller att få hjälp med städning och tvätt hemma är förknippat med betydligt fler utgifter än betalning till det företag som utför tjänsten. Moms, skatt och sociala avgifter påverkar den totala kostnaden. Eftersom Sverige är ett land med ett högt skattetryck blir det mycket dyrt för privatpersoner att köpa till exempel hushållsnära tjänster, vilket medför dels att mycket arbete utförs i den informella sektorn, dels att en väl fungerande marknad för hushållsnära tjänster inte existerar.²⁷ Detta är olyckligt eftersom arbetet i den informella sektorn i Sverige är så omfattande. Om en del av det arbetet kunde utföras på en marknad skulle arbetsutbudet öka och där-

23 Holmlund & Kolm (1998)

24 Henrekson (1998b)

25 Henrekson (1998b)

26 Se avsnitt 6.1. för en utförligare teordiskussion

27 Henrekson (1998b, c)

med även den svenska välfärden. Ytterligare en positiv effekt är att effektiviteten i ekonomin ökar om arbetsspecialiseringen ökar.

Debatten som förts på senare tid om så kallad utbrändhet och ökad stress bör också ses ur detta perspektiv. Det finns mycket som tyder på att arbetet i den informella sektorn i form av obetalt hemarbete ökar över tiden. Vi vet exempelvis att affärskoncept inom byggbranschen som bygger på egenproduktion (till exempel K-Rauta, Claes Olsson, Bauhaus med flera) har fått ett kraftigt uppsving under den senaste tiden. Konsumtionen av dessa varor har ökat mycket kraftigt.²⁸ Att öka arbetsutbudet behöver därmed inte innebära mindre fritid. Det kan i stället innebära mer arbete inom marknadssektorn och mindre arbete i den informella sektorn och således även mer fritid. Ökad arbetsspecialisering leder till en högre effektivitet och sannolikt även till fler innovationer (genom att tjänster som tidigare i princip enbart utförts i den informella sektorn marknadsanpassas) och är därigenom en förutsättning för ett sundare och långsiktigt hållbart klimat på den svenska arbetsmarknaden.

²⁸ Flera HUI-studier visar detta.

VÄGAR TILL ETT STÖRRE ARBETSUTBUD

Detta avsnitt har två syften. För det första att kartlägga vad den vetenskapliga litteraturen har att säga, teoretiskt och empiriskt, om vad som styr arbetsutbudet. För det andra att med den kunskapen tillsammans med analysen i kapitel tre och fyra samt fem skissera konkreta reformförslag för att öka olika gruppers arbetsutbud. Det är i detta sammanhang viktigt att återigen konstatera att arbetsmarknaden, liksom andra marknader, är ett samspel mellan utbud och efterfrågan. Det är inte självklart att de problem med bristande arbetsinsats för grupper på arbetsmarknaden, eller resultatet av simuleringarna i kapitel fyra, kan uppnås enbart med ett ökat utbud av arbete. Sannolikt måste även en ökad efterfrågan till i många fall. Därför skall våra förslag i avsnitt 6.3 inte endast ses som utbudsstimulerande, en del av förslagen har enligt vår bedömning förutsättning att påverka hela arbetsmarknadens funktions-sätt på ett positivt sätt.

Vad säger den teoretiska litteraturen – grundläggande arbets- utbudsteori?

Framställningen i detta avsnitt är tänkt att ge en enkel och schematisk bild av vad nationalekonomisk teoretisk forskning har att säga om arbets-

marknaden. Som en följd av studiens fokusering på arbetsutbud är framställningen inriktad på just arbetsutbudet. Men för att ge en mer komplett bild diskuteras i slutet av framställningen även andra aspekter på arbetsmarknaden så som efterfrågan och arbetslöshet.²⁹

Den grundläggande teorin om arbetsutbudet bygger på att varje individ kan välja mellan att antingen konsumera varor/tjänster eller fritid. I den enkla modellen finns endast en vara i ekonomin. Som vanligt i mikroekonomiska sammanhang antar man dels att "mer är bättre än mindre" (varje individ föredrar alltid mer av båda alternativen), dels att den upplevda glädjen, nyttan, av det ena alternativet minskar på marginalen. Det senare innebär att om individen, i läge 1, har mycket fritid i förhållande till konsumtion kommer denne att vara beredd att ge upp mer fritid i timmar för en given ökning av konsumtionen än om individen, i läge 2, har lite fritid i förhållande till konsumtion. I läge två är individen inte beredd att ge upp lika mycket fritid för samma ökning av konsumtionen som i läge 1. Dessa båda antaganden benämns i litteraturen som "icke mättnad" och "avtagande marginalnytta".

Nu är det inte så att individen fritt kan välja kombinationer av fritid och konsumtion. Det är till exempel inte möjligt att vara ledig 25 timmar om dygnet och samtidigt ha samma konsumtionsmöjlighet som Percy Barnevik, för att spetsa till det hela. Uppenbart finns begränsningar, restriktioner, för individen att ta hänsyn till. I den enkla modellen utgörs dessa av tiden (det finns bara ett visst antal timmar per dygn), av timlönen som individen kan få på marknaden, samt av den arbetsfria inkomsten som möjliggör en viss konsumtion utan att arbeta. Den senare består till exempel av kapital, svarta inkomster och socialförsäkringar. Nationalekonomer talar här om att individen har en budgetrestriktion som kan beskrivas med följande ekvation.

²⁹ Framställningen bygger i huvudsak på (Björklund, Edin, Holmlund & Wadensjö 1996)

Ekvation 6.1.

$$PG = W(T-L) + Y$$

P är priset på varan som individen konsumerar och G är mängden av den varan. Vänsterledet, hur mycket individen kan konsumera, bestäms av lönen W , multiplicerat med den tid som läggs på arbete. T är nämligen den totala tiden som finns till förfogande (till exempel 365 dygn på ett år) och L är den fritid individen har. Därför blir $T-L$ den tid som läggs på arbete som multiplicerat med lönen W ger individens inkomst från arbetsmarknaden. Y är slutligen individens arbetsfria inkomst.

Varje individ antas också ha en så kallad reservationslön, en lönenivå under vilken inget arbete kommer att utföras. Reservationslörens nivå bestäms bland annat av nivån på den arbetsfria inkomsten.

Reservationslönen kan förändras av faktorer som löneförändringar, skatteförändringar, beslut om förändrade regler för ersättningsnivåer i socialförsäkringen med mera.

Givet den individuella smaken (preferensen) för arbete och fritid samt den individuella restriktionen väljer varje individ en för sig själv optimal kombination av att arbeta och vara ledig. Valet kommer att vara sådant att den upplevda nyttan av att vara ledig och att kunna konsumera på marginalen är lika stor. (Vore exempelvis den upplevda nyttan av konsumtion på marginalen större än den upplevda marginalnyttan av fritid skulle individen tjäna på att öka sin arbetsinsats eftersom vinsten av ökad konsumtion är större än förlusten av minskad fritid.) Det viktiga att ha i åtanke här är att förändringar av budgetrestriktionen i ekvation 6.1. påverkar arbetsutbudet, individens val att arbeta. Hela teorin om arbetsutbudet kan förenklat sägas handla om just hur förändringar i denna restriktion påverkar individens val att arbeta. Det finns två viktiga effekter att ha i åtanke.

Den ena är hur en *relativpriskonjunktur* mellan att arbeta och att vara ledig påverkar arbetsviljan. Antag att lönen, W , stiger. Detta kommer att

göra arbete mer lönsamt relativt fritid, priset på fritid har ökat. Denna effekt kallas substitutionseffekt, individer kommer att vilja byta fritid mot arbete.

Den andra är hur hela *budgetrestriktionen förändras*. I fallet med löneökningen ovan kommer individen att få mer pengar att konsumera för. Det samma gäller om exempelvis Y ökar. Detta leder till att individen kommer att ha råd att unna sig mer fritid. Effekten kallas inkomsteffekt och verkar entydigt negativt på viljan att arbeta.

Om alla individers individuella beslut om arbete respektive fritid vid olika lönenivåer summeras erhålles teoretiskt ett samlat utbud av arbete, samhällets utbudskurva av arbetskraft.

Utifrån en sådan grundmodell kan flera teoretiska slutsatser dras:

- För individer som är i arbetskraften är det oklart vilken effekt en lönehöjning får för viljan att förändra sitt arbetsutbud. Å ena sidan medför en lönehöjning att varje timme på marknaden avlönas högre och att varje timme fritid blir dyrare. Detta är den tidigare beskrivna substitutionseffekten och verkar entydigt i riktningen mot en ökning av individens arbetsutbud. Å andra sidan medför en högre lön att individen vid given arbetsinsats har mer pengar och därmed råd att unna sig mer ledighet, inkomsteffekten. Vilken av dessa två effekter som dominerar kan teoretiskt inte fastslås och därför kan teorin i detta fall inte säga något om hur arbetsutbudet påverkas av en löneförändring.
- På motsvarande sätt kan en skatteförändring, till exempel en lättnad, ge olika effekter på arbetsutbudet. Skattelättnaden höjer reallönen och gör att arbete lönar sig mer samtidigt som individen har råd att unna sig mer fritid. Vilken av de båda effekterna som dominerar är en empirisk fråga, mer om detta i nästa avsnitt.
- För vissa grupper har dock löneförändringar och skatteförändringar (i den fortsatta framställningen tänker vi oss lönehöjningar eller skattesänkningar som ökar reallönen) entydiga effekter, även teoretiskt. Detta gäller för de grupper där reallönehöjningen flyttar upp marknadslönen

från ett läge under reservationslönen (där inget arbete utförs) till ett läge över reservationslönen. För dessa grupper har reallönehöjningar, via bruttolönehöjningar eller skattesänkningar, teoretiskt entydiga positiva effekter på arbetskraftsdeltagandet.

- Förändringar i den arbetsfria inkomsten har entydiga effekter på arbetsutbudet för de som är inne på arbetsmarknaden. Exempelvis kommer en höjning av den arbetsfria inkomsten att minska arbetsutbudet för dessa. Detta beror på att ökningen av den arbetsfria inkomsten inte påverkar prisrelationen mellan arbete och fritid (substitutionseffekten), men däremot gör det möjligt för individen att vara ledig mera vid given konsumtion (inkomsteffekten). Samtidigt kommer fler att lämna arbetskraften eftersom reservationslönen höjs då den arbetsfria inkomsten höjs. På motsvarande sätt kommer en minskning av den arbetsfria inkomsten att öka arbetsutbudet för de som är inne på arbetsmarknaden och också att ha positiva effekter på inträdet i arbetskraften.

I vissa modeller tar teorin också hänsyn till att det kan finnas en monetär kostnad för att arbeta. Denna kostnad kan exempelvis härröra från resor till och från arbetet, arbetsredskap eller arbetskläder. Det kan också handla om kostnader för barntillsyn och tidskostnader. Effekterna blir likartade som de som kommer av att den arbetsfria inkomsten förändras. Förändringar i kostnader för att arbeta förändrar inte prisrelationen mellan arbete och fritid. Därmed bortfaller den så kallade substitutions-effekten. Däremot har sådana förändringar en inkomsteffekt. Om kostnaden för att arbeta till exempel ökar kommer de som är i arbete att tvingas arbeta mer för att uppnå given mängd konsumtion, arbetsutbudet ökar. Samtidigt kommer några fler med låga löner att lämna arbetskraften eftersom avkastningen på arbete nu blivit lägre varför marknadslönen för dessa grupper på marginalen inte längre räcker för att uppnå reservationslönen.

I en relativt ny teoretisk ansats modifieras modellen med arbetsutbudet som en avvägning mellan konsumtion och sysselsättning ytterligare. Tan-

ken i en sådan modell är att varje individ har en "målsatt inkomst" som denne försöker nå upp till. Målet sätts i en klassisk behovstrappa och beror bland annat av var i hierarkin för fritidsaktiviteter en individ befinner sig. En empirisk kartläggning av arbetsutbudet skulle enligt en sådan ansats behöva göras genom socialpsykologiska studier. Möjligen skulle man kunna hävda att en sådan modell är mer relevant i dagens moderna samhälle då det tycks bli vanligare att individer avstår traditionell karriär för en aktiv fritid. Denna ansats tycks dock inte ha satt några djupare spår i den vetenskapliga litteraturen.³⁰

Som framgått av kapitel fem är det, inte minst för Sveriges del, viktigt att även analysera fördelningen mellan hemarbete och arbete som sker på marknaden. I den teoretiska litteraturen finns modellredskap även för en sådan analys. Förenklat tänker man sig att hushållets konsumtionsmöjlighet i detta fall styrs av insatsen på arbetsmarknaden plus insatsen i hemmet. Normalt antas också att produktiviteten är lägre i hemmet, samt att produktiviteten i hemproduktionen är avtagande med mängden arbete som läggs ned i hemproduktion. Hushållet driver hemproduktionen så långt som det är optimalt. Det kommer att vara optimalt att öka hemproduktionen så länge som varje ytterligare timme ger mer konsumtion än vad som skulle kunna erhållas om denna timme i stället lades på arbete på marknaden. Detta innebär att hemproduktionen kommer att drivas till en nivå där marginalproduktiviteten i hemmet är lika med reallönen. Hur mycket tid som hushållet arbetar på marknaden avgörs liksom i den tidigare modellen av en avvägning mellan vilja att konsumera och att vara ledig.

I en sådan modell får löne- och skatteförändringar entydiga effekter på arbetsutbudet på marknaden.

30 Se Altman (2001)

- I en modell som beaktar hushållens hemproduktion kommer en skattehöjning (reallönesänkning) att öka mängden hemarbete i förhållande till arbetet på marknaden.
- I en sådan modell leder också lönehöjningar entydigt till ett ökat arbetsutbud på marknaden.

Vad gäller teorin om arbetsutbudet kan det slutligen vara värt att nämna att viljan att delta i arbetskraften uppvisar konjunkturella mönster. I ekonomiskt goda tider med låg arbetslöshet ökar mängden individer som är med i arbetskraften. Detta innebär att viljan att försöka få ett arbete ökar med en ökad chans att faktiskt bli anställd. Något som bör noteras mot bakgrund av de låga sysselsättningstalen bland utrikes födda.

Även om, som redan nämnts, denna studie har arbetsutbudet som fokus kan det ändå vara värt att kortfattat diskutera ytterligare några grenar som finns inom arbetsmarknadsteorin. Inte minst mot bakgrund av det mått, AU-kvoten, vi valt som analysverktyg i den empiriska analysen. En ökning av AU-kvoten underlättas om inte bara utbudet, utan även efterfrågan, på arbetskraft ökar.

Den andra viktiga komponenten i en analys av arbetsmarknaden är just efterfrågesidan. Under det vanliga antagandet om fri konkurrens blir företagets efterfrågekurva lika med värdet av den så kallade marginalprodukten. Värdet av marginalprodukten är sin tur helt enkelt hur många ytterligare varor som en ytterligare arbetare kan producera multiplicerat med varans pris på marknaden. Marginalprodukten antas också vara avtagande, arbetets produktivitet avtar på marginalen. Marginalprodukten bestäms således av företagets produktionsteknik och av priset på den vara/tjänst företaget säljer. Efterfrågekurvan är alltid negativt lutande, en högre lön leder till mindre efterfrågan av arbetskraft.

Samma sak gäller för företag med *monopolställning på varumarknaden*, fast under sådana omständigheter leder företagets optimering till en lägre sysselsättning givet lönenivån. Likadant är det för företag som verkar som så kallade monopsonister. Detta innebär att företaget har monopol på

arbetsmarknaden, det finns helt enkelt bara en arbetsgivare. Detta innebär i sin tur att företagets anställningsbeslut påverkar marknadslönen. Stora delar av arbetsmarknaden för kvinnor i Sverige företräds av företag som verkar under monopsonliknande förhållanden, om än i offentlig regi. Även i dessa fall leder företagets optimala beslut till en lägre sysselsättningsnivå än i fallet med fri konkurrens.

Vidare är en viktig insikt att företags efterfrågan på produktionsfaktorer styrs genom ett komplext samspel. Företagens produktion sker av en mix av flera produktionsfaktorer, vanligen tänker sig ekonomer arbete och kapital. Men en sådan analys möjliggör även en indelning av arbetskraft i flera olika produktionsfaktorer, till exempel individer i olika ålder eller med olika lång utbildning. Efterfrågan på en viss given produktionsfaktor påverkas indirekt av efterfrågan på andra produktionsfaktorer.

En prishöjning på en produktionsfaktor, till exempel en lönehöjning för lågutbildad arbetskraft, leder alltid till en minskad efterfrågan av den produktionsfaktorn. Men denna prishöjning får även effekter på efterfrågan av andra produktionsfaktorer, i exemplet ovan på exempelvis högutbildad arbetskraft. Å ena sidan har högutbildad arbetskraft nu blivit relativt billigare, men samtidigt minskar företagets produktion som en följd av att lönekostnaderna stigit. Hur efterfrågan av en produktionsfaktor påverkar efterfrågan på en annan produktionsfaktor kan teorin inte avgöra. (Detta kan ses som analogt med de tidigare beskrivna substitutions- och inkomsteffekterna.)

I detta sammanhang har ekonomer ägnat teoretisk analys åt vad höjda löner för vissa grupper har för betydelse för den totala sysselsättningen. Ett exempel är analysen av minimilöners betydelse. Teorin kan inte ge entydiga svar på vad exempelvis lagstadgade minimilöner får för effekt i detta avseende. Empiriskt har det dock visat sig att exempelvis höjda minimilöner har en negativ effekt på sysselsättningen.

Slutligen kan det vara värt att snabbt skissera vad teorin har att säga på ett par andra områden inom arbetsmarknadsteorin.

- Vad gäller viljan att utbilda sig hänger detta intimt samman med den så kallade utbildningspremien, avkastningen på utbildning. Ju högre avkastning på utbildning, desto starkare incitament att utbilda sig och ju fler högskoleutbildade. Detta har även visat sig hålla väl empiriskt.
- Empiriskt har det visat sig att låga löner och dålig arbetsmiljö hänger ihop.
- Arbetslöshet uppkommer via två kanaler. Antingen på grund av att efterfrågan är för låg för att ge alla som vill ha arbete sysselsättning. Den andra kanalen har att göra med att matchningsprocessen mellan de företag som vill anställa och de som söker jobb kan fungera dåligt.
- Teoretiskt finns inget samband mellan inflation och arbetslöshet på lång sikt, den så kallade Phillips-kurvan är vertikal. Detta beror på att högre inflation efter en tid vältras över i högre löner. Exakt hur detta samband ser ut är dock ett hett debatterat ämne.
- I modern teori antas i stället att det uppstår en jämviktsarbetslöshet när inflationen är konstant, det vill säga när inflationstakten varken ökar eller minskar. Denna nivå på arbetslösheten benämns i litteraturen som jämviktsarbetslöshet.
- Denna jämvikt uppstår i ett samspel mellan en efterfrågekurva på arbetskraft och ett lönesättnings samband som är positivt lutande, en högre lön innebär lägre sysselsättning. Lönesättnings sambandet skiljer sig från den rena utbudskurvan, men fyller i princip samma funktion i en standardmässig mikroekonomisk analys. Lönesättnings sambandets implikation om att högre lön ger högre sysselsättning kommer av att löner sätts i ett förhandlingsspel mellan fack och arbetsgivare där högre sysselsättning minskar risken för att fackföreningarnas medlemmar blir arbetslösa när de förhandlar om lönen.
- I en sådan modell får skatter normalt inga effekter på sysselsättningen eller arbetslösheten på lång sikt. Detta beror på att skattehöjningar påverkar efterfrågan negativt men att samtidigt lönesättningskurvan skiftar så att skattehöjningen vältras över på arbetstagarna som får bära den högre skatten via en lägre reallön. I slutänden blir således reallönen och sysselsättningsnivån oförändrad.

- I en sådan modell kan också progressiva skatter verka sysselsättningshöjande eftersom de kan leda till återhållsamhet i löneförhandlingarna.
- Arbetslöshet kan, som redan nämnts, också uppstå om matchningen fungerar dåligt. Ett sådant problem är om individer är arbetslösa en längre tid. Detta kan leda till att deras arbetslöshet permanentas eftersom man kan anta att deras tid i arbetslöshet gradvis minskar deras attraktivitet på arbetsmarknaden. Det är också vedertaget att arbetslöshetsersättningens nivå, egentligen hela den arbetsfria inkomsten, styr sökbeteendet. Både vad gäller ersättningens nivå och ersättningsperiodens längd.

Vad säger den empiriska litteraturen?

Som ett viktigt komplement till den teoretiska analysen ovan ges i detta avsnitt en sammanfattning av en relativt omfattande empirisk litteratur. Denna genomgång är till skillnad från den teoretiska analysen ovan nästan uteslutande inriktad på studier av arbetsutbudet. En stor forskningsinsats har under åren gjorts för att undersöka hur relevanta teorierna om arbetsutbudet är när de testas på verkliga data.

Inför den stora skattereformen i Sverige 1991 var det naturligt att ägna förhållandevis mycket tid åt forskning om skatters effekter på arbetsutbudet. En av huvudtankarna med skattereformen var just att sänkta marginalskatter skulle stimulera arbetsutbudet.

En sådan artikel är skriven av Blomquist & Hansson-Brusewitz. De testar olika typer av utbudsfunktioner som skattas på data från de svenska levnadsnivåundersökningarna (LNU) 1980–1981. De finner relativt starka substitutionseffekter av skattelättnader, däremot små inkomsteffekter. Individer lockas att arbeta mer då lönen stiger. Enligt deras studie skulle alltså skattelättnader ha en positiv effekt på arbetsutbudet. De bedömer att ett avskaffande av den progressiva inkomstskatten (som gällde vid slutet av 1980-talet) skulle medföra utbudsökningar mätt som arbetade timmar med cirka 7 procent för män och med tio procent för kvinnor. En

mindre sänkning av progressiviteten med 5 procentenheter skulle ge utbudsökningar motsvarande 0,4–1,5 procent för män och något högre för kvinnor. Ett normalt resultat för den empiriska litteraturen är just att kvinnors utbud av arbete är känsligare för reallöneförändringar än vad som gäller för män.³¹

En annan viktig aspekt vad gäller skatters effekter på arbetsutbud är möjligheten till skatteplanering och så kallat skattearbitrage. Tanken här är helt enkelt att skatter mycket väl kan ha incitamenteffekter och påverka individers vilja att arbeta, men att dessa incitament blir mindre viktiga om skatterna kan undvikas genom effektiv skatteplanering av olika slag. En övergripande sådan artikel är skriven av Agell & Persson. De påvisar faktumet att under 1980-talet avvek den faktiska skatten som betalades i framför allt högre inkomstgrupper kraftigt från den skatt som borde ha betalats enligt formella skattesatser. Detta bidrar till att höga skatter var förenligt med ett relativt högt arbetsutbud, även i de högre inkomstskikten. I princip antar de således i denna artikel att skatter har negativa effekter på arbetsutbudet, men samtidigt att dessa effekter mildras då människor kan undvika skatt. De argumenterar vidare att anledningen till att många länder gjort sina skattesystem mindre progressiva och mindre komplicerade efter 1980-talet är faktumet att avregleringen av kapitalmarknader möjliggjorde en effektivare skatteplanering än tidigare. Vidare ser de ett intressant "Public Choice-argument" i detta. Politiker kan signalera en "populär vänsterpolitik" med höga progressiva skatter samtidigt som de kan undvika de skadligaste effekterna genom att "i smyg" låta individer med höga inkomster skatteplanera i betydande omfattning. Vår tolkning av artikeln är att det säkerligen ligger mycket i detta resonemang för Sveriges del under 1980-talet då progressiviteten var tydlig och dessutom skattesystemets regler gjorde det lättare att komma undan via skatteplanering (kanske främst via ränteavdrag). Vi bedömer att ett sådant argument är mindre relevant för dagens Sverige där pro-

31 Blomquist & Hansson-Brusewitz (1990)

gressiviteten är svårare att komma ifrån och avdragsmöjligheterna, inte minst från underskott av kapital, är betydligt mindre.³²

Det finns dock flera empiriska studier där det har varit svårt att hitta positiva samband mellan skattesänkningar och öknings av utbudet av arbetskraft. Ett problem som vi ser med flera av dessa studier är att utvärderingsperioden innefattar perioden under början av 1990-talet. Som redan nämnts handlar sysselsättning inte bara om utbud – utan även om efterfrågan. Det är svårt att hävda att början av 1990-talet var en normal period i detta avseende. Att det som en följd av den kraftiga lågkonjunkturen är svårt att utvärdera effekterna på arbetsutbudet via skattereformen 1991 är också ett argument i den stora utvärderingen av skattereformen som gjordes av Agell, Englund & Södersten.³³

Ett exempel på en studie som har svårt att finna samband mellan skatter och arbetsutbud är utförd av Klevmarken. I denna studie undersöks hur arbetsutbudet har förändrats mellan 1985 och 1992, perioden är således mycket problematisk. I denna studie blir substitutionseffekten för arbetade timmar faktiskt noll samtidigt som inkomsteffekten är negativ. Inte heller för arbetskraftsdeltagandet finner studien något positivt samband mellan skattelättnader och arbetsutbud.³⁴

En annan studie som inte finner några större effekter av skatteförändringar på arbetsutbudet är utförd av Ackum & Agell. Denna studie gäller också en mer relevant tidsperiod, 1975–1985. Studiens slutsats är att utbudselasticiteten är mycket låg. Ett problem som vi ser med studien är att den enbart behandlar män, dessutom endast så kallade "blue collar workers" inom industrin. I Sverige, framför allt under denna tid och för denna grupp, är arbetstiden relativt reglerad. Industrierbetare kan inte enkelt öka eller minska sin arbetstid.³⁵

32 Se Agell & Persson (2000)

33 Se Agell, Englund & Södersten (1995)

34 Se Klevmarken (1995)

35 Se Ackum-Agell & Meghir (1995)

Något annorlunda empiriska resultat visas i en studie av Hansen. I denna ekonometriska studie finner författaren en negativt utbudselasticitet för kvinnor och en svagt positiv för män. Författaren konstaterar själv att detta resultat är förvånande då de flesta studier på området finner att kvinnors utbudselasticitet med avseende på lön är större. En skillnad med denna studie, jämfört med de tidigare refererade, är att författaren inriktat sig på endast unga individer (i åldern 18–29 år) och endast för individer som är gifta. Studien ger möjligen stöd för att utbudselasticiteten skulle vara annorlunda för unga individer.³⁶

En annan studie med en något bredare ansats är utförd av Aronsson & Walker.³⁷ I denna studie studeras incitamenteffekter från större delar av välfärdsstaten och hur de påverkar arbetsutbudet. Arbetsutbudet mäts som både arbetskraftsdeltagande och antal timmar som arbetas. Dessutom gör studien en ansats att mäta kvaliteten på arbetskraften i form av utbildning. Slutsatserna är att strukturen på socialförsäkringarna har en effekt på arbetsutbudet mätt som arbetskraftsdeltagande. Effekterna på arbetsutbudet mätt som antalet arbetade timmar är mindre. Detta ligger också i linje med teorin som beskrivits i avsnitt 6.1. Det finns för vissa grupper teoretiskt entydiga effekter på arbetskraftsdeltagandet som en följd av höjningar av reallönen. Aronsson & Walker finner också att effekterna är större för kvinnor än för män. Samtliga resultat ligger relativt väl i linje med annan forskning. Studien drar också en försiktig slutsats att strukturen på välfärdsstaten minskar incitamenten för utbildning.

En studie av Johansson studerar arbetsutbudet mätt som arbetskraftsdeltagande. I denna grupp ingår, som vi redovisat tidigare, anställda, arbetslösa och personer i vissa arbetsmarknadspolitiska program. Studien finner exempelvis ett positivt samband mellan lönenivå och arbetsutbud mätt på detta sätt. Elasticiteten med avseende på lön är alltså positiv. Detta ligger således i linje med andra studier. Även antalet vakanser påverkar

36 Se Hansen (1996)

37 Se Aronsson & Walker (1995)

arbetskraftsdeltagandet positivt. Ett bättre efterfrågeläge på arbetsmarknaden påverkar således människors vilja att försöka få ett jobb enligt denna studie. Arbetslöshet och neddragningar på företagen påverkar arbetskraftsdeltagandet i motsatt riktning. Föga förvånande har sysselsättningskapande åtgärder en positiv effekt på arbetskraftsdeltagandet.³⁸

Att det finns anledning att vara kritisk till några av slutsatserna i studien som refererats ovan inses vid genomläsning av Calmfors, Forslund och Hemström. De konstaterar i likhet med Johansson att arbetsmarknadspolitiska åtgärder som definieras som sysselsättning visserligen höjer arbetskraftsdeltagandet och dessutom att de sänker den öppna arbetslösheten (konstigt vore det annars). Däremot är det svårt att se positiva individeffekter av dessa åtgärder, matchningsprocessen på arbetsmarknaden har inte underlättats av sådana åtgärder. Subventionerad sysselsättning har enligt denna studie dessutom undanträngningseffekter på den reguljära sysselsättningen.³⁹

Vi har i detta sammanhang även studerat en del internationell empirisk litteratur. I en forskningsöversikt över den internationella litteraturen konstaterar Heckman något som skulle kunna beskrivas som en minsta (någorlunda) gemensamma nämnare i litteraturen ovan: beslut att delta i arbetskraften är mer känsliga (elastiska) för reallöneförändringar än beslut om hur många timmar som individerna arbetar.⁴⁰

Den internationella empiriska litteraturen spänner i övrigt över ett vitt fält. En intressant sådan gren är hur tillväxt i arbetsutbud påverkar tillväxttakten i ekonomin. Som vi diskuterat i kapitel tre bör det finnas ett visst samband i varje given tidpunkt mellan hur stor arbetsinsats som görs i ett land och landets nivå på levnadsstandard. I en teoretisk produktionsfunktionsansats finns ett självklart samband mellan hur mycket vi

38 Se Johansson (2002)

39 Se Calmfors, Forslund & Hemström (2002)

40 Se Heckman (1993)

arbetar och det välstånd (BNP) vi har. Däremot drivs tillväxtprocessen sannolikt till stor del av andra faktorer.

I en artikel av Motely diskuteras en liknande frågeställning empiriskt. En slutsats i denna studie, som gäller USA, är att arbetsutbudet efter en snabb tillväxt de senaste tre decennierna nu nått en så hög nivå att det inte är troligt att ytterligare tillväxt i arbetsutbudet har potential att väsentligt höja tillväxten de kommande åren.⁴¹ Detta verkar också rimligt mot bakgrund av att USA redan har en mycket hög AU-kvot i ett internationellt perspektiv.

Ett annat område gäller tidsaspekten för arbetsutbudet. Det skulle kunna vara så att individerna är långsiktiga i sin planering och fattar beslut med hela livsinkomsten i beaktande. I de modeller som översiktligt diskuterats i avsnitt 6.1. finns inte någon sådan tidsaspekt med utan individerna fattar beslut i en enda tidsperiod. (Modellerna är inte intertemporala med ekonomspråk.) Flera artiklar diskuterar just vikten av att utvidga modellerna till att gälla flera perioder. I en empirisk analys av en sådan modell finner man en positiv utbudselasticitet mellan 0 och 0,35.⁴² Även i ett intertemporalt perspektiv finns således studier som påvisar positiva effekter på arbetsutbudet som en följd av reallönesänkningar.

Ett tredje – och för Sverige mycket intressant – område gäller invandringens betydelse för tillväxten. I en empirisk studie av USA, Tyskland, Kanada, Australien och Schweiz konstaterar Bretschger att utbudet av utbildad invandrad arbetskraft verkar positivt för tillväxten. Invandrad lågutbildad arbetskraft är det svårare att säga något om. Resultaten för de lågutbildade invandrarna pekar i olika riktningar. De positiva effekterna av högutbildad arbetskraftsinvandring är större ju mindre landet är. I studien diskuteras också att diskriminering av högutbildad invandrad arbetskraft är negativt för tillväxten. Detsamma gäller om högutbildad arbetskraft som invandrat används i okvalificerade yrken. Mot bakgrund

41 Se Motely (1997)

42 Se Altonji (1986) och även Dutkowsky & Foote [1992]

av detta finns det alltså en än större anledning att förbättra AU-kvoten för utrikes födda i Sverige.⁴³

Slutligen finns ett ytterligare intressant resultat att nämna. I en studie av Deutch söks ett empiriskt samband mellan arbetsutbud och inkomst-osäkerhet förknippat med livsstil och boendeform. Han finner ett visst samband mellan ökad osäkerhet och arbetsutbud. Detta kan sägas ligga i linje med vad som i avsnitt 6.1. diskuterades angående den arbetsfria inkomsten. Ju lägre denna är desto större arbetsutbud.⁴⁴

Ett skisserat åtgärdsprogram

Som framgätt av genomgången i de två föregående avsnitten pekar forskningen åt något olika håll och relativt entydiga resultat finns bara inom delar av forskningen om arbetsutbudet. Därför kan nationalekonomisk forskning endast utgöra ett av flera bidrag när konkreta policyförslag skall utformas. Ett andra bidrag när ett konkret åtgärdsprogram för att öka arbetsutbudet skall föreslås måste bli rimlighetsbedömningar och kvalificerade gissningar.

De teoretiska och empiriska fundament som till viss del ligger till grund för våra förslag skulle kunna sammanfattas på följande sätt:

- Höjda reallöner påverkar deltagandet i arbetskraften, däremot inte lika säkert mängden arbetade timmar som de som redan är inne på arbetsmarknaden utför.
- Höjda reallöner och minskade skatteklivar har förutsättningar att ändra fördelningen mellan det arbete som sker på marknaden och det som sker i den informella sektorn. Sänkta skatter och skatteklivar kommer att leda till ökad andel arbetsuppgifter på den reguljära arbetsmarknaden.

43 Se Bretschger (2001)

44 Se Deutsch (2001)

- För grupper som idag har svårt att ta sig in på arbetsmarknaden gäller det att göra perioderna av arbetslöshet så korta som möjligt. Dessutom gäller att om efterfrågeläget för dessa grupper förändras till det bättre så att sannolikheten att faktiskt få ett jobb ökar kommer benägenheten att delta i arbetskraften att öka.
- En minskning av den så kallade arbetsfria inkomsten kommer att öka arbetsutbudet.
- En höjd utbildningspremie (avkastning på utbildning) kommer att öka andelen högskoleutbildade och också att öka incitamenten att avsluta utbildningen snabbt.

I grunden handlar, vågar vi påstå, arbetsutbud om incitament. Slutsatsen av den nationalekonomiska forskningen är att ekonomiska incitament helt uppenbart är drivande för arbetsutbudet. Många av våra förslag går därför ut på att stärka incitamenten för att arbeta. Vår övergripande bild av det svenska samhället är också att incitamenten för arbete många gånger är relativt svaga. Av flera anledningar är Sverige ett samhälle där det är svårt att påverka sin levnadsstandard med arbete.⁴⁵

Vi har valt ett upplägg av detta avsnitt innehållande våra konkreta förslag på följande sätt. Utifrån den empiriska analysen i kapitel 3 och simuleringarna i kapitel fyra delar vi in åtgärderna i åtgärdsområden. Åtgärdsområdena speglar i stort de tidigare identifierade problemområdena. Under varje åtgärdsområde återfinns sedan ett antal förslag av olika karaktär. En del relativt modesta, andra mer långtgående. Således utsluter en del av förslagen varandra. Det är till exempel kanske inte aktuellt att genomföra avdragsmöjligheter för hushållsnära tjänster om den progressiva inkomstskatten helt avskaffas.

Många åtgärder bidrar enligt vår analys till att förbättra arbetsutbudet (och sysselsättningen) på fler än ett specifikt åtgärdsområde. När så är

45 Se Bergström & Gidehag (2000) för en diskussion och analys av detta.

fallet skriver vi detta. I de fall vi tycker att regeringens egna förslag är bra använder vi dem. I andra fall, där vi bedömer att dessa åtgärder inte är tillräckliga, formulerar vi egna och mer långtgående åtgärder.⁴⁶

Det har vidare legat utanför uppdragets ram att föreslå ett helt paket, färdigt att sjösättas. Vi föreslår exempelvis ingen finansiering av de förslag vi lägger fram – detta måste lösas separat. Ett annat exempel är att när vi talar om mer egenavgifter och mer flexibilitet i socialförsäkringen föreslår vi i denna rapport inte alltid konkreta åtgärder för hur detta exakt skulle gå till – utan nöjer oss med att peka på behovet av sådana åtgärder. En del av förslagen är av schematisk karaktär.

Åtgärdsområde 1 – Att öka kvinnors arbetsutbud

Vi vet från kapitel 3 att kvinnor har ett i förhållande till män lågt arbetsutbud. Den huvudsakliga förklaringen till detta är att antalet kvinnor som arbetar, i förhållande till det potentiella antalet kvinnor som skulle kunna arbeta, är lågt. Vi vet också att ett ökat arbetsutbud för kvinnor har förutsättningar att kraftigt påverka AU-kvoten. Men även att arbetstiden som kvinnor arbetar är lägre än mäns. För att öka kvinnors arbetsutbud i dessa båda dimensioner menar vi att insikterna i kapitel fem måste tas till vara. Minst hälften av det totala arbetet i Sverige sker i den så kallade informella sektorn, merparten av detta arbete sker i sin tur som oavlönat arbete i hushållen. Vår bedömning är också, vilket har stöd i ett flertal undersökningar, att kvinnor står för en större del av hemarbetet än män. Vi bedömer också att en del av förklaringen till de snabbt ökande sjukskrivningarna står att finna i detta faktum. Att sköta hushållssysslor och arbete i den omfattning som sker idag sliter på individer, kanske främst på kvinnor.⁴⁷ Att öka arbetsutbudet bland kvinnor handlar därför till stor del om en ökad arbetsspecialisering. Annorlunda uttryckt, att flytta ut

⁴⁶ En del av förslagen grundar sig på "Sveriges handlingsplan för sysselsättning".

⁴⁷ Se Fölster, Gidehag & Norén (2001) för en analys av de ökande sjukskrivningarna.

arbete från den informella sektorn till marknaden. Vi bedömer att följande förslag har förutsättningar att åstadkomma detta:

- Avskaffad progressiv inkomstskatt. Vi bedömer detta vara den kanske allra viktigaste åtgärden och förslaget har förutsättningar att lösa problem på fler åtgärdsområden. En minskad progressivitet i skatteskalan gör det betydligt mer lönsamt på marginalen att arbeta jämfört med att arbeta hemma, skattekiln minskar. Samtidigt minskar den genomsnittliga skattebelastningen i många hushåll. Detta har förutsättningar att underlätta för de kvinnor som idag kläms mellan arbete i hemmet och arbete på marknaden eftersom det kommer att möjliggöra för många fler att köpa tjänster. Ett viktigt bidrag i en sådan tjänsteproduktion är förstås städ- och tvätthjälp samt barnpassning. Men också saker som mer halvfabrikat för mat. Hushåll kommer att i större utsträckning välja att äta ute eller ta hem färdig mat från restauranger. Samtidigt växer lättare en vit marknad fram för de grupper, främst kvinnor, som idag arbetar svart inom denna sektor. Detta kommer att stärka dessa individers förankring på arbetsmarknaden och gör det därför också lättare att så småningom komma vidare till andra arbeten.
- Ökad flexibilitet och mindre progressivitet i socialförsäkringen. Detta förslag syftar också till en minskad skattekil. En större andel egenavgifter i stället för arbetsgivaravgifter höjer hushållens bruttolön. Efter detta kan hushållen i större utsträckning själva välja mellan att betala för ett försäkringsskydd eller att betala för exempelvis hjälp i hemmet.
- En förbättrad sjukförsäkring. En inte obetydlig förklaring till kvinnors låga AU-kvot torde vara att sjukfrånvaron ökat kraftigt de senaste åren. Som komplement till åtgärderna ovan behövs därför en översyn av dagens sjukförsäkring som i stor utsträckning saknar förutsättningar att komma till rätta med dessa problem. En väg att gå är ökade självrisker. För stora grupper på arbetsmarknaden är fortfarande skillnaden mellan av vara sjuk och att vara på arbetet obetydlig – framför allt om hänsyn tas till att så kallade monetära kostnader för att arbeta minskar om indi-

viden är sjuk. En annan åtgärd är en bredare reform av typen ”Friskpeng” som bygger in incitament för arbetsgivare (och arbetstagare) att aktivt arbeta för att hålla sig frisk.⁴⁸

- Förbättrad arbetsmiljö och ökad konkurrens på den kvinnliga arbetsmarknaden. Till skillnad från män arbetar större grupper av kvinnor på marknader som kännetecknas av monopson – en arbetsgivare dominerar arbetsmarknaden. Rent teoretiskt leder en sådan lösning till minskad sysselsättning. Vi vet också från flera studier att missnöjet är störst bland kvinnor på dessa arbetsplatser. Ofta är det inom dessa organisationer som exempelvis möjligheten till medbestämmande är som minst. En fortsatt process mot konkurrensutsättning av hela omsorgs- och utbildningssektorn är därför ett viktigt led i att förbättra kvinnors trivsel på arbetsplatsen och därmed deras arbetsutbud. Detta torde också vara en av de viktigaste åtgärderna för att höja kvinnors lönenivåer.
- Avdragsmöjligheter för tjänster. Detta är en annan, mindre svärgenombärförbar än avskaffad progressiv inkomstskatt, åtgärd för att sänka skattekillen och underlätta en omfördelning från arbete i hemmet till arbete på marknaden.

Åtgärdsområde 2 – Att öka andelen män som arbetar

Även om män har en högre AU-kvot än kvinnor vet vi att den fortfarande ligger knappt sju procentenheter lägre än vad som gällde vid 1990-talets början. Vi vet också att hela nedgången förklaras av att en mindre andel män arbetar och att nedgången inte beror på minskad genomsnittlig arbetstid. Vi kan också med stor sannolikhet dra slutsatsen att en betydande del av detta förklaras av att sjukskrivningarna även bland män ökar. Åtgärderna för att öka andelen män i arbete blir mot denna bakgrund snarlika de som föreslås för kvinnor.

Sänkta skattekillar verkar på motsvarande sätt för män som för kvinnor.

48 Se Fölster, Gidehag & Norén (2001)

Antigen detta sker via avskaffad progressiv inkomstskatt, ökat inslag av egenavgifter i socialförsäkringen eller mer riktade avdrag. Män utför också en stor andel av arbetet i hemmet – fast mer inriktat mot tekniska sysslor som att underhålla bostad och bil. Sänkta skatteklar har på motsvarande sätt som för kvinnor förutsättningar att flytta ut en del av denna hemproduktion på en marknad. På samma sätt har sänkta skatteklar också en förutsättning att göra en större del av den svarta marknaden för sådana tjänster vit. Vidare tror vi att en del män, kanske främst tjänstemän, som idag arbetar heltid skulle vara beredda att öka sitt timutbud och arbeta mer på sin arbetsplats om deras arbete i hemmen med underhåll och reparation kunde minskas. Idag är kraven på hemproduktion sannolikt ofta en effektiv broms för män som vill göra karriär inom en organisation eller utveckla ett mindre företag. Till de tidigare förslagen kan tillfogas några ytterligare.

- Översyn av de arbetsmarknadspolitiska åtgärderna. Bedrivet på rätt sätt kan arbetsmarknadspolitiska åtgärder vara ett effektivt sätt att underlätta matchningsprocessen på arbetsmarknaden. Vi drar emellertid slutsatsen från forskningen att när de bedrivs på fel sätt har de små eller inga effekter och kan dessutom verka undanträngande för reguljär sysselsättning. Samtidigt vet vi att ekonomin är inne i en strukturomvandlingsfas. Vissa sektorer expanderar (till exempel sektorn för företagstjänster) medan andra minskar (jordbruk, skogsbruk och traditionell industri).⁴⁹ Vi vet också att många av de män som blev arbetslösa under 1990-talskrisen kom från sektorer där efterfrågan på arbetskraft fortfarande är svag, många fastnade i långtidsarbetslöshet. Den genomsnittliga tiden en individ är arbetslös har ökat under 1990-talet.⁵⁰ Vi vet också att risken att fastna i arbetslöshet ökar med tiden en individ är arbetslös.

49 Se exempelvis AKU-statistik för sysselsatta i olika branscher, årsmedeltal, för ett exempel på detta. Frågan finns också diskuterad i flera av HUI:s konjunkturrapporter under 2000 och 2001.

50 Se Björklund, Edin, Holmlund & Wadensjö (1996) kap 8.

Det kan heller inte uteslutas att en stor del av de ökade sjukskrivningarna och förtidspensioneringarna bland män uppkommer som ett resultat av att många riskerar att utförsäkras. Allt detta talar för att de arbetsmarknadspolitiska åtgärderna bör vara inriktade på omskolning. Vi tror i linje med detta att resurser som i dag satsas på olika former av subventionerad sysselsättning i större utsträckning bör överföras till just omskolning. Vi tror att översynen av arbetsmarknadspolitiken bör innebära åtgärder som tillför Arbetsmarknadsstyrelsen kompetens att individuellt bedöma individens behov av och möjlighet till utbildning. Vidare måste utbildningen bli än mer relevant och högkvalitativ med förhållandevis hårda krav på de som deltar.

- I linje med detta bedömer vi att en tydligare och eventuellt tidigare så kallad borte parentes inom arbetslöshetsförsäkringen har förutsättningar att öka incitamenten för att individen aktivt själv bidrar till att komma i arbete. Vi vet att sannolikheten att erhålla ett arbete är betydligt högre när individer närmar sig utförsäkring.
- Ett förbättrat studiefinansieringssystem. Idag är möjligheterna att finansiera studier för äldre personer mycket små. Levnadsstandarden som idag erhålles via studielånen är inte förenlig med exempelvis försörjningsansvar. Skattepolitikens utformning medför också att ytterst få i Sverige har en förmögenhet tillräcklig för att finansiera ett längre uppehåll för studier.⁵¹ Detta är givetvis olyckligt i en ekonomi som är inne i en snabb strukturomvandling. I detta sammanhang bör det också konstateras att det så kallade "Kompetenskontot" med sin nuvarande konstruktion är feltänkt. För det första är det naturliga att låna till studier, eftersom avkastningen kommer senare. Kompetenskontot förutsätter att individer sparar till sin utbildning. För det andra är de avdragsmöjligheter som hittills föreslagits så modesta att ytterst få kommer att kunna spara ihop ett kapital tillräckligt för att ta ett längre studieuppehåll.⁵² En

51 Se Berg (2001) för en redovisning av den svenska förmögenhetsfördelningen.

52 Se Fölster & Gidehag (2000)

naturlig lösning är att koppla ihop ett studiefinansieringssystem med pensionssystemet. Individen skulle kunna ges en möjlighet att dra på sin framtida pensionsrätt för att kunna finansiera längre studier. Detta skulle möjliggöra en betydligt bättre levnadsstandard under studietiden. Efter avklarade studier bör individen ges en möjlighet att återinsätta pengar så att pensionen ändå kommer upp i en hög nivå. Ett sätt att åstadkomma detta är att de pensionsavgifter som är inbakade i arbetsgivaravgiften som ligger över det så kallade taket, som är en ren skatt, i stället kommer individens eget pensionskonto till godo. I ett sådant system skulle således arbetsgivaravgiften även över taket (7,5 basbelopp) för de individer som tidigare valt att använda delar av sin pensionsrätt för studiefinansiering gå direkt in i den enskilde individens pensionssparande. Självklart krävs en betydligt mer omfattande utredning än denna schematiska skiss för att undersöka huruvida ett sådant system har möjlighet att fungera i praktiken.

Åtgärdsområde 3 – Att öka arbetsutbudet bland de utrikes födda

Mot bakgrund av hur låg AU-kvoten faktiskt är för de utrikes födda jämfört med AU-kvoten totalt framstår det som oerhört viktigt att öka sysselsättningen för denna grupp. Självklart tillkommer, utöver de ekonomiska effekterna, mycket viktiga sociala effekter av en ökad sysselsättning bland de utrikes födda. Vi bedömer att grunden för en lyckad integrationsprocess står att finna i ett ökat deltagande på arbetsmarknaden bland de utrikes födda. Nyckeln här är att finna lösningar som underlättar för invandrare att komma in på arbetsmarknaden.

På samma sätt som för gruppen män gäller att vi tror att flera av de förslag som är relevanta för att öka kvinnors arbetsutbud, och som föreslogs initialt, även skulle påverka arbetsutbudet för de utrikes födda. Till stor del handlar detta om skatter och om att flytta ut arbete från den informella sektorn till marknadssektorn. För en stor grupp lågutbildade personer bland de utrikes födda gäller att de som en följd av bristande språk-

kunskaper helt hamnar utanför dagens arbetsmarknad. Kombinationen av låg utbildning och dåliga kunskaper i svenska gör att denna arbetskraft endast kan komma i fråga för enklare arbetskraftsintensiva tjänster. En marknad som idag till stor del är stängd av skattemässiga skäl. En del av den ovan nämnda gruppen arbetar redan idag med sådana tjänster, men på den svarta marknaden. Detta är självklart allvarligt ur deras perspektiv eftersom de därmed saknar de rättigheter som följer med en normal anställning. Att vara hänvisad helt till den svarta sektorn försvarar till stora delar att bli delaktig i samhället i övrigt. Om en marknad för hemtjänster skulle uppstå skulle detta till stor del påverka just lågutbildade invandrarers möjligheter att få ett jobb. För några skulle detta sannolikt bli ett genomgångsyрке som öppnar vägen för andra typer av arbeten – inte minst därför att en anställning ger påvisbara meriter och arbetsgivarintyg. För andra kanske det blir ett arbete av mer varaktig karaktär. Men en större marknad för denna typ av tjänster har förutsättningar att ge utrikes födda med låg utbildning samma möjligheter som lågutbildade svenskar.

- Flexiblare arbetsplatser och löner. Vi vet också att det finns högutbildade invandrare som har svårt att finna för sin utbildning relevanta arbeten. Vi tror att en lösning här att på olika sätt öka flexibiliteten på svenska arbetsplatser. Schematiskt skulle detta kunna innebära större löneskillnader och större möjlighet att frångå kollektivavtal. En arbetsgivare får på detta sätt en morot att anställa högutbildade (eller lågutbildade) med bristande kunskaper i svenska. För att kunna göra detta krävs ibland sannolikt viss omorganisation så att arbetsuppgifter delas in i de delar som kräver goda språkkunskaper och de som inte gör det. Rimligtvis finns denna möjlighet exempelvis inom vården. Här skulle man kunna tänka sig en indelning så att det i varje skift finns ett visst antal procent av en viss yrkeskategori, till exempel sjuksköterskor, med bristande språkkunskaper. Dessa får aktivt arbeta tillsammans med svenska sjuksköterskor med de uppgifter som kräver patientkontakt. Andra uppgifter som inte kräver samma inslag av kommunikation skulle eventuellt

kunna utföras av de utrikes födda sjuksköterskorna själva. Moroten för arbetsgivaren skulle i detta fall vara just möjligheten att anställa en viss vårdpersonal med lägre lön – kanske också en statligt subventionerad tolk. Även här gäller att den grundläggande tanken är att invandrare ges en möjlighet att komma in på en arbetsplats och på arbetsmarknaden och därifrån kan komma vidare. En risk med ett sådant förslag är att om en produktionsfaktor, i detta fall invandrare, blir relativt sett billigare kan detta påverka efterfrågan på andra produktionsfaktorer, till exempel annan arbetskraft.

- Möjlighet att arbeta under behandlingen av asylärendet. Invandrare som väntar på behandling av sitt ärende bör få arbetstillstånd så att de kan arbeta under väntetiden. Det är viktigt att snabbt få kontakt med arbetsmarknaden.
- Vi bör öka arbetskraftsinvandringen. Ju fler utrikes födda som arbetar desto lättare tror vi att det är att ge de som idag står utanför arbetskraften ett arbete. Inte minst därför att de inslag av diskriminering som idag finns skulle kunna minska.
- Gedigna språkkurser. Invandrare bör tidigt beredas plats på väl anpassade språkkurser. Med anpassade avser vi att kursens svårighetsgrad skall motsvara individens studievana. Kanske bör även hemspråksundervisningen i skolorna ses över. Möjligen skulle det vara bättre att satsa dessa resurser på dubbel undervisning i svenska för att ge bästa möjliga förutsättningar för andra generationens invandrare på arbetsmarknaden.
- En översyn av pensionssystemets marginaleffekter. Det nya pensionssystemet har i allt väsentligt inneburit lägre marginaleffekter med avseende på tid. Det vill säga ju längre en individ arbetar – desto högre pension faller ut. Detta har också visat sig viktigt för arbetsutbudet. Det finns ett tydligt empiriskt samband mellan hur mycket individer tjänar på att arbeta och viljan att arbeta i senare skeden av livet.⁵³ För många

⁵³ Se Molander & Andersen (2002) kap 9.

utrikes födda torde emellertid marginaleffekterna vara mycket höga i pensionssystemet. Detta beror på att de har få år på sig att arbeta upp en pensionsrättighet som överstiger de garanterade nivåerna. Möjligen skulle någon form av särlösning där en större del av arbetsgivaravgiften gick till det egna pensionssparandet kunna bidra till lägre marginaleffekter. Detta skulle således vara en merkostnad för staten – men utgiften måste vägas mot intäkten av ett högre arbetsutbud. I likhet med flera av de tidigare förslagen skulle en sådan lösning självklart kräva en omfattande utredning.

Åtgärdsområde 4 – Att öka arbetsutbudet i vissa ålderskategorier

Vi vet att arbetsutbudet är relativt skevt fördelat i olika åldersgrupper i Sverige. AU-kvoten för åldrarna 16–24 är 0,32, för gruppen 25–54 ligger AU-kvoten på 0,67 och för de äldre, 55–64, är AU-kvoten 0,49. I huvudsak förklaras den lägre AU-kvoten för de yngre och för de äldre av att en mindre andel individer är i arbete jämfört med vad som är fallet för gruppen i åldern 25–54. Framför allt gäller det för den äldre gruppen där AU-kvoten för tid ligger på 0,9 – de flesta av de äldre som arbetar jobbar heltid.

Vi bedömer att den stora potentialen att öka arbetsutbudet finns just i gruppen 55–64. Den huvudsakliga förklaringen till att de yngre har en låg AU-kvot torde vara att många studerar, åtminstone fram till 19-årsåldern. I grunden är detta inte ett problem utan något som är bra ur ett ekonomiskt perspektiv. En del av förklaringen till detta ligger emellertid sannolikt också i en ökad ungdomsarbetslöshet som blev resultatet efter 1990-talskrisen. Den låga AU-kvoten för de äldre är emellertid ett uppenbart problem. Att det är just andelen individer som inte har ett arbete, och inte den genomsnittliga arbetstiden, som förklarar det låga arbetsutbudet tyder på att många individer av olika anledningar slås ut i högre åldrar. Detta torde i sin tur ha flera förklaringar. En är att många slitsamma yrken leder till att kroppen på olika sätt fysiskt har tagit skada efter många

är i arbetslivet. En annan är sannolikt att höga marginaleffekter (analogt med hög arbetsfri inkomst i teoriavsnittet) gör det lockande att på olika sätt träda ut ur arbetskraften vid denna ålder om individen har slitsamma och/eller monotona arbeten. En tredje är sannolikt den tidigare omnämnda strukturomvandlingen i ekonomin. Många enklare arbetsuppgifter har sannolikt försvunnit med den snabba teknologiska omvandlingen under de senaste 20 åren. En del forskning pekar på att efterfrågan på arbetskraft väsentligt ändrat karaktär. Traditionella industristrukturer ersätts ofta av mer informella och projektbaserade arbetsplatser som kräver social kompetens och mer självständiga sätt att arbeta jämfört med tidigare.⁵⁴ För många äldre som inte behärskar den nya teknologin och som på andra sätt saknar relevanta kunskaper skapar detta stress vilket sannolikt ofta leder till sjukskrivningar. Att omskola sig är ekonomiskt inte särskilt lönsamt för en individ som passerat 54 och är sannolikt också svårare med stigande ålder.

Liksom i tidigare delavsnitt tror vi att en del av lösningen ligger i de tidigare förslagen. Under avsnittet om mäns arbetsutbud resonerade vi om behovet av att underlätta förflyttning mellan branscher genom arbetsmarknadsutbildning och även ett system med möjlighet att finansiera studier i ett senare skede av livet. Dessa förslag är relevanta även på detta område. Vidare minskar de tidigare föreslagna skattesänkningarna marginaleffekter vilket också torde kunna bidra till att öka arbetsutbudet i den äldre ålderskategorin. Den tidigare föreslagna reformen av sjukförsäkringen är viktig eftersom en sådan reform ökar incitamenten till förebyggande hälsovård. Till dessa tidigare förslag kan några ytterligare listas:

- Sänkta marginaleffekter. Det är viktigt att sänka marginaleffekterna även i den lägre delen av inkomstskalan. Detta tycks, som tidigare redovisats, ha en relativt säker och entydig effekt på viljan att delta i arbetskraften. Det handlar om att öka kostnaden för att inte arbeta. Ett sätt att åstad-

54 Se Lippman & Thomsson (2001) för en kortare diskussion om detta samt för vidare referenser.

komma detta skulle vara ett höjt grundavdrag. Ytterligare ett medel för detta kan vara den fortsatta ”kompensationen för egenavgifterna” som omnämns i det tidigare refererade dokumentet från Finans- och Näringsdepartementet. Ett tredje sätt är att se över kommunens uppgifter för att skapa förutsättningar för sänkt kommunalskatt. Skattetrycket på låginkomsttagare bör lättas kraftigt. Rimligen torde detta ha effekt även på den yngre gruppen. Ökar avkastningen på arbete minskar viljan att resa, studera ”i onödan” etc.

- Reformera studiemedelssystemet. I dag omöjliggör studiefinansieringssystemet i princip arbete eftersom det finns en gräns för hur mycket studenter får tjäna under sina terminer. Den inkomstgräns som idag finns bör helt tas bort. Det enda kravet för att få studiemedel skall vara att studenten klarar av sina studier.
- Ytterligare incitament för arbetsgivare att bedriva friskvård. Många individer saknar egentligen fysisk kapacitet för att utföra sina (ofta tyngre) arbeten. Inte minst övervikt är ett problem i detta sammanhang. Ett aktivt friskvårdsarbete är sannolikt av yttersta vikt på många arbetsplatser. En möjlighet är skatteavdrag för företag som genomför friskvård. Vidare borde en sådan skatterabatt kopplas till individen så att skatterabatten ökar med antalet individer som deltar i ett friskvårdsprogram. Sannolikt skulle en sådan lösning medföra att viljan att delta kommer individen till del i form av högre lön. Friskvårdsprogrammen bör också vara anpassade till respektive arbetsplats.
- Åldersberoende arbetsgivaravgifter. I grunden finns här ett flexibilitetsproblem – många äldre tappar i produktivitet, dessutom stiger ofta kostnaden för sjukskrivningar med mera.⁵⁵ Givet den stela svenska lönestrukturen innebär detta att många äldre inte längre blir lönsamma för företagen. En framkomlig väg är då förstås att öka flexibiliteten i lönesättningen – i princip ökade möjligheter att frångå kollektivavtal. För att ett sådant förslag skall ha förutsättningar att fungera krävs också föränd-

⁵⁵ Se Fölster, Gidehag & Noren (2001)

ringar i bidragssystemen för att hålla kvar incitamenten att arbeta. Emellertid ter sig en sådan lösning inte politiskt realistisk och en sådan reform är under alla omständigheter svår att genomföra. En annan väg är då att införa riktade åtgärder för att göra äldre arbetskraft billig. Ett sådant sätt kan vara att sänka arbetsgivaravgifter för äldre individer. Givet att en sådan sänkning inte tas ut som höjd lön utan kommer arbetsgivaren tillgodo kommer detta att göra äldre arbetskraft billigare.⁵⁶ Dock finns en risk att detta snedvrider efterfrågan på annan arbetskraft.

Åtgärdsområde 5 – Att förbättra villkor för små och medelstora företag

En del av lösningen på sysselsättningsproblematiken ligger i att underlätta för små och medelstora företag. Vi tror också att egenföretagande i olika former kommer att öka i vikt i den nya ekonomin som växer fram. Det finns mycket som talar för att rörligheten på arbetsmarknaden ökar, projektanställningar blir vanligare och livstidsanställningar mindre vanliga. Olika former av egenföretagande framstår då som naturliga alternativ. Till viss del har vi redan sett denna utveckling, i delar av Sverige blomstrar företagen och bidrar väsentligt till regionens väständsnivå. Att övergå från att vara anställd till att driva eget är också ofta mycket utvecklande och stimulerande – något som sannolikt skulle kunna underlätta för de äldre i arbetskraften att fortsätta arbeta. Det är till exempel lätt att se framväxten av mindre företag med äldre och mycket erfarna byggnadsarbetare som i huvudsak erbjuder arbetsledning och rådgivning. Att förbättra förutsättningarna för mindre företag framstår därför som ett viktig del för att öka arbetsutbudet.⁵⁷ Vi tror att en rad av de ovan föreslagna reformerna har stora förutsättningar att göra just detta. I grunden handlar framgångsrikt företagande om efterfrågan. Flera av de tidigare förslagen minskar skattekilarna vilket underlättar för människor att köpa före-

⁵⁶ Motsvarande tanke har funnits i regionalpolitiken med sänkta arbetsgivaravgifter i vissa zoner.

⁵⁷ Se Fölster (2000) för en diskussion om detta.

tagens tjänster. Sannolikt kommer en del av skattelättnaderna att finansieras genom minskad offentlig produktion vilket skapar en marknad för företag att ta över. Avskaffandet av den progressiva inkomstskatten kommer att göra det betydligt lättare för privatpersoner att bygga upp ett eget sparande. Tillgången till denna typ av riskkapital har visat sig vara av stor vikt för småföretagandet.⁵⁸ Utöver dessa förslag kan ytterligare ett antal listas:

- Enklare och mer gynnsamma skatteregler. Här ligger redan en del mindre förslag i den tidigare refererade "Handlingsplan för sysselsättning". Dessa är fullständig kvittningsrätt för reavinster och reaförluster i onoterade aktier, en viss ökning av reserveringsmöjligheterna samt "översyn" av de så kallade 3:12-reglerna. Genom att införa den tidigare föreslagna helt proportionella inkomstskatten blir beskattningen av kapital och arbete likformig varför behovet av dessa mycket försvärande regler försvinner. Fämansbolagsreglerna kommer att kunna avskaffas.⁵⁹
- Avskaffad dubbel- och förmögenhetsskatt. Avkastningen för ett företag är beskattad två gånger, dels via bolagskatten, dels via kapitalskatten. Denna ordning bör ändras. Förmögenhetsskatten minskar avkastningen på framgångsrikt företagande.
- Sänkt bolagsskatt. Även om den formella bolagskatten i Sverige inte är hög blir den samlade skattebelastningen på företag mycket hög i ett internationellt perspektiv. Som ett led i en sänkning av denna skattebelastning bör bolagsskatten sänkas.
- Omfattande regelförenkling. Att starta och driva företag är i Sverige oerhört komplicerat. Här bör en helhetsöversyn göras och resultera i omfattande regelförenklingar. Det skall inte krävas stor egen expertis eller köpta tjänster för att kunna driva företag.

58 Se Fölster (2000) kap 7.

59 Se Normann (1998)

- Förbättrade socialförsäkringssystem för individer som driver företag. Vi har tidigare omnämnt behovet av ökad flexibilitet, inte minst gäller detta socialförsäkringar för egenföretagare. Ett exempel kan vara att föräldraförsäkringen bör baseras på en genomsnittlig inkomst under ett antal år, alternativt utformas delvis som ett lån. En föräldraförsäkring som baseras på den senaste årsinkomsten, och dessutom via en del andra regler missgynnar egenföretagare, är inte lämplig för individer vars inkomst fluktuerar. I vissa andra avseenden har också egenföretagare sämre tillgång till välfärdssystemen, till exempel vad gäller arbetslöshets och sjukförsäkring, trots att de betalar lika hög skatt som andra.⁶⁰ Antingen bör skattenivåerna justeras ned ytterligare så att egenföretagare i större utsträckning kan betala egna försäkringspremier – alternativt skall delar av socialförsäkringen utökas så att den gäller även individer som driver företag.
- Möjlighet att disponera delar av pensionsrättigheten. Att starta företag är förknippat med en stor risk, intäkterna kan bli betydligt mindre än vad man tänkt sig. Att starta företag i skeden av livet när det finns ett försörjningsansvar kan av den anledningen vara ett alltför riskabelt steg. Risken minskar emellertid om de ekonomiska problemen kan spridas ut i tiden. Därför kan ett system motsvarande det tidigare som föreslagits för studiefinansiering övervägas. En egenföretagare kan erbjudas en rättighet att under ett antal år ta ut pengar från sitt pensionssparande och i gengäld erbjudas en möjlighet att göra större avsättningar när inkomsterna är större. Ett sätt är liksom i det tidigare förslaget att låta arbetsgivaravgifter även över taket gå in i det egna pensionssparandet. Denna rätt kan även utökas till att gälla de som arbetar i mindre företag. Egentligen är ett sådant förslag inte väsentligt annorlunda än dagens möjlighet att gå i pension vid 63 år. Rätten utökas bara att gälla till exempel två år mitt i yrkeslivet.
- Mindre företag bör undantas från både kollektivavtal och regler om an-

⁶⁰ Exempelvis gäller att det inte går att få A-kassa med mindre än att företaget läggs ned.

ställningstrygghet. Mindre företag är sårbara och ofta mer beroende av enskilda individer. Omvänt kostar en för företaget improduktiv individ mycket mer som andel av omsättningen jämfört med vad som gäller ett större företag. Mindre företag bör få fatta beslut om anställning, avsked och lön helt oberoende av regleringar.

- Samtliga subventioner till företag bör avskaffas. Subventioner och företagande går inte ihop. I stället visar det sig att subventioner bidrar till att urholka effektiviteten i företag samt att dåliga företagsidéer lever kvar. Dessutom skapar subventioner undanträngningseffekter – företag som får subventioner tar kunder från företag som inte får subventioner.⁶¹

Våra förslag i sammanfattning

Som framgått ovan ser vi en relativt stor mängd förslag som skulle ha förutsättningar att tillsammans öka AU-kvoten i Sverige. Mot bakgrund av att forskningen inte är särskilt entydig och programmet därför till betydande del grundas på rimlighetsbedömningar är det vanskligt att försöka beräkna kvantitativa effekter av de enskilda förslagen. Däremot försöker vi nedan lista förslagen indelat i grupper. Även om vi tror att en så stor del som möjligt av förslagskatalogen bör genomföras för att uppnå betydande resultat, kan grupperingen nedan ses som en lös rangordning över hur stor vikt de olika områdena bör ha. Vi betonar dock osäkerheten i en sådan rangordning.

- Sänkta marginaeffekter via inkomstskatten och bidragssystemen. Sannolikt är den mest effektiva åtgärden här avskaffad progressiv inkomstskatt i kombination med ett kraftigt höjt grundavdrag och sänkt kommunalskatt.
- Förbättrad matchning på arbetsmarknaden via bland annat bättre studiefinansiering och omställning av AMS-resurser mot relevanta ut-

⁶¹ Se Bergström [1999] för en analys och vidare referenser.

bildningssatsningar. Centralt inom detta område tror vi är tanken på att öka flexibiliteten i pensionssystemet. Rätten att gå i pension vid 63 kan utökas till att gälla flera år och dessutom läggas mitt i yrkeslivet.

- Ökad flexibilitet i lönesättningen för att underlätta flexibilitet på arbetsplatser och för att underlätta för utrikes födda att komma in på arbetsmarknaden. Den moderna ekonomin tycks skapa en större spridning i arbetskraftens produktivitet. Kan lönen inte följa produktiviteten kommer grupper med för låg produktivitet, till exempel i form av bristande språkkunskaper, att ställas utanför arbetsmarknaden. Därför måste löner lättare kunna anpassas.
- Förbättrat sjukförsäkringssystem och incitament till friskvård. Arbetsgivare och inte minst arbetstagare måste ta ett större ansvar för sin egen hälsa och arbetsförmåga – incitamenten för detta måste bli bättre.
- Förbättringar för små- och medelstora företag genom förenklade skatteregler och flexiblare socialförsäkring.
- Översyn av marginaleffekter i pensionssystemet – det måste bli lättare att arbeta ihop en pension.

Ovanstående skall endast ses som en översiktlig sammanfattning. För att på allvar ta itu med problemen på den svenska arbetsmarknaden måste enligt vår bedömning samtliga de tidigare listade problemområdena analyseras och beröras av omfattande åtgärdsprogram. Säkerligen på fler sätt än vad som omfattas av vår förslagskatalog.

KÄLLOR

Ackum Agell, S & Meghir, C, (1995), *Male Labour Supply in Sweden: Are Incentives Important?*, National Institute of Economic Research, Economic Council, Stockholm, Tax Reform Evaluation Report No 12.

Agell, J & Persson, M, (2000), *Tax Arbitrage and labor supply*, Journal of Public Economics 78, 3–24.

Agell, J, Englund, P & Södersten, J, (1995), *Skattereformen 1990–1991 En utvärdering*, SOU 1995:104.

Altman, M, (2001), *A behavioral model of labor supply: casting some light into the black box of income-leisure choice*, The Journal of Socio economics 33, 2001, 199–219.

Altonji, J G, (1986), *Intertemporal Substitution in Labor Supply: Evidence from Micro Data*, Journal of Political Economy, vol 94 no 3.

Aronsson, T & Walker, J R, (1995), *The Effects of Swedens Welfare State on Labor Supply Incentives*, Occasional Paper No 64, SNS, Stockholm.

Berg, L, (2001), *Förmögenhetsbubblan De svenska hushållens förmögenhetsfördelning*, Nordea, Stockholm.

Bergström, F, (1999), *Företagsstöd – Hjälp till självstjälp*, ekonomisk debatt 1999, nr 5.

Bergström, F & Gidehag, R, (2000), *Utjämningspolitiken och dess effekter på inkomstutjämnningen och inkomströrligheten*, SAF, Stockholm.

Björklund, A, Edin, P A, Holmlund, B & Wadensjö, E, (1996), *Arbetsmarknaden*, SNS, Stockholm.

Blomquist, S N & Hansson-Brusewitz, U, (1990), *The Effects of Taxes on Male and Female Labor Supply in Sweden*, The Journal of Human Resources, Volume 25, 317–357.

Bretschger, L, (2001), *Labor Supply, Migration, and Long-Term Development*, Open economies Review 12, 5–27.

Calmfors, L, Forslund, A. & Hemström, M, (2002), *Vad vet vi om den svenska arbetsmarknadspolitikens sysselsättningseffekter?*, rapport 2002:8, IFAU, Uppsala.

Deutsch, E, (2001), *Housing and Labor Supply*, Journal of Housing Economics 10, 335–362.

Dutkowsky, H.D. & Foote, W G, (1992), *Intertemporal Substitution in Macroeconomics: Consumption, Labor Supply, and Money Demand*, The Review of Economics and Statistics, volyme 72 Issue 2, May 1992, 333–338.

Ekberg & Gustafsson, (1995), *Invandrare på arbetsmarknaden*, SNS, Stockholm.

Fölster, S, (2000), *Företagarens återkomst Den nya ekonomin och det entreprenanta samhället*, SNS, Stockholm.

Fölster, S, Gidehag, R & Noren, T, (2001), *En sjuk försäkring i behov av friskpeng*, Reforminstitutet, Stockholm.

Fölster, S & Gidehag, R, (2000), *Beräkningar av livsinkomster med och utan kompetenskonton*, bilaga 2 till SOU 2000:51. Fritzes, Stockholm.

- Gidehag, R & Öhman, H**, (2002), *Kraften i arbetskraften*, HUI, Stockholm.
- Hansen, J**, (1996), *Two Essays in Labor Economics: On Labor Supply of Young People and on Estimation on Earnings Functions Utilizing Longitudinal Data*, Nationalekonomiska institutionen vid Göteborgs universitet.
- Heckman, J J**, (1993), *What Has Been Learned About Labor Supply in the Past Twenty Years?*, The American Economic Review, Volyme 83, Issue 2 116–121
- Henrekson, M**, (1998a), *Högre sysselsättning genom en utvidgad marknadssektor*, Ekonomisk Debatt, årg 26, nr 7, s 515–526.
- Henrekson, M**, (1998b), *En ond cirkel för tjänstesektorn*, Arbetsmarknad & arbetsliv, årg 4, nr 2, s 137–151.
- Henrekson, M**, (1998c), *Från en ond cirkel för tjänstesektorn till en utvidgad marknadssektor*, Arbetsmarknad & arbetsliv, årg 4, nr 4, s 305–321.
- Holmlund, B & Kolm, A-S**, (1998), *Kan arbetslösheten bekämpas med skattepolitik*, Ekonomisk Debatt, årg 26, nr 4, s 259–173.
- Johansson, K**, (2002), *Do labor market programs affect labor force participation?*, Working Paper 2002:3, IFAU.
- Klevmarcken, A.N**, (1995), *Labor Supply Responses To Swedish Tax Reforms 1985–1992*, National Institute of Economic Research, Economic Council, Stockholm, Tax Reform Evaluation Reprt No 11.
- Lippman, A & Thomsson, K**, (2001), *Income Mobility in Sweden A study in immigrants and native Swedes*, Stockholms Universitet, Nationalekonomiska institutionen.
- Mankiw, N G**, (1994), *Macroeconomics*, Worth Publishers.
- Molander, P & Andersen, T**, (2002), *Alternativ i välfärdspolitiken*, SNS, Stockholm.

Motely, B, (1997), *Long-run Trends in Labor Supply*, Economic Review, s 22–23. Federal Reserve Bank of San Fransisco.

Normann, G m fl, (1998), *Proportionell skatt med trygghetskonton – för enkelhet och ökad valfrihet*, SAF, Stockholm.

Promemoria från Finans- och Näringsdepartementet, (2000), *Sveriges handlingsplan för sysselsättning* (i samband med att Sveriges handlingsplan för sysselsättning överlämnades till kommissionen och rådet.

SOU 1997:17 (1997), *Skatter, tjänster och sysselsättning*, Finansdepartementet, Stockholm.