

# **Många invandrare ingen nackdel i kartläggning av i ”mänsklig utveckling” mellan svenska orter**

Stefan Fölster och Monica Renstig

Reforminstitutet

## Innehållsförteckning

Sammanfattningen .....	3
Ett index över mänsklig utveckling .....	4
Inte mer sociala problem med många invandrare .....	6
Sämre psykosocial hälsa bland unga i invandrarfattiga orter .....	7
Gapet i mänsklig utveckling i 75 kommuner med låg andel invånare med utländsk bakgrund.....	9
Kommuner med få invånare med utländsk bakgrund – stora skillnader i levnadsförhållanden .....	11
<i>Hur går det i skolan?</i> .....	11
<i>Hur går det med jobben?</i> .....	12
<i>Hur går det med Hälsan?</i> .....	13
<i>Hur går det med Pengarna?</i> .....	14
<i>Hopplöshet och utanförskap</i> .....	15
Skillnaderna i mänsklig utveckling hänger ihop med företagsklimatet .....	16

## Sammanfattningen

Det är mycket stora skillnader mellan att växa upp och bosätta sig i *en* ort jämfört med en annan. Trots Sveriges relativt goda ekonomi på riksplenet finns det orter där arbetslöshet, bidragsberoende och farliga skuldsättning nästan närmar sig Greklands eller Spaniens. I Munkfors är exempelvis drygt 36 procent av ungdomarna arbetslösa och i Haparanda varken arbetar eller studerar 36 procent av alla vuxna i yrkesaktiv ålder.<sup>1</sup> Hela 39 procent av invånarna är antingen arbetslösa, långtidssjukskrivna eller förtidspensionerade<sup>2</sup>. I västgötska Töreboda har så många som 21 procent av befolkningen betalningsförelägganden från Kronofogden<sup>3</sup>.

För att undersöka mönstren mer systematiskt har ett svenskt index över "mänsklig utveckling" sammanställts. Det är en fylligare och mer Sverigeanpassad version av FN:s "human development index". Den bygger på 18 olika faktorer som speglar situationen i kommunerna. I denna första rapport ligger fokus på läget i Sveriges 75 mest "helsvenska" orter, vi kallar dem "invandrarfattiga". I diskussioner, på nätet och i bloggar, kan det finnas spekulationer om att orter med stort utanförskap i första hand handlar om de som har hög andel invandrare. Men är det verkligen sant? Hänger dåliga värden på indikatorer för mänsklig utveckling samman med andelen invånare med utländsk bakgrund<sup>4</sup>, eller handlar det mer om dåligt företagsklimat?

De 18 olika faktorer i indexet jämför hur olika utfallen är inom fem olika huvudkategorier: Skolan, Jobben, Hälsan, Pengarna samt en kategori som här kallas "Hopplöshet och Utanförskap". Under var och en av dessa huvudrubriker har vägts in mellan tre och fem olika variabler. Exempel på mått som ingår i indexet är andelen underkända i åk 9, andel avhoppade från gymnasium, ungdomsarbetslöshet såväl som arbetslöshet totalt, andel långtidssjukskrivna, medellivslängd, inkomster, betalningsförelägganden och några till som tillsammans är ämnade att fånga hur det går med utbildning, arbetet och hälsan.

Resultaten ter sig mycket förvånande för alla som följt de senaste årens diskussion om integrationsproblemen i invandratäta orter. Av de fem sämsta orterna i indexet över mänsklig utveckling har nämligen fyra få invandrare. De 20 sämsta har färre invandrare än snittet, nämligen 10,7 procent. De 20 bästa orterna har fler invandrare än snittet, nämligen 14,4 procent. Det finns överhuvudtaget ingen tendens för invandratäta orter att ha sämre resultat än andra

Detta var så förvånande att indexet över mänsklig utveckling kompletterades med en särskild indikator för psykosocial hälsa bland niondeklassare. Där går sambandet också rakt emot

---

<sup>1</sup> Motsvarande siffror för Grekland och Spanien är i dec 2012 runt 50 procents arbetslöshet bland ungdomarna och 25 procents arbetslöshet räknat på hela arbetskraften. I Haparanda är hela 39 procent av invånarna i yrkesaktiv ålder antingen arbetslösa, långtidssjukskrivna eller förtidspensionerade.

<sup>2</sup> Oräknat de som uppbär försörjningsstöd. Detta mått har inte inkluderats då försörjningsstöd i regel är ett tillfälligt stöd som även tillfälligt kan ges till dem som arbetar eller studerar.

<sup>3</sup> Mer exakt uttryckt: Andel av befolkningen som fått ta emot ansökningar om betalningsförelägganden från Kronofogden.

<sup>4</sup> Med utländsk bakgrund avses personer som är födda utanför Sverige eller födda i Sverige med två utrikes födda föräldrar. Som invandrarfattiga bedömdes de 75 kommuner som hade lägst andel invånare med utländsk bakgrund. Genomsnittet för Sveriges alla kommuner är 19 % invånare av utländsk härkomst.

förväntningarna. En lägre andel invandrare går hand i hand med vanligare förekomst av nedstämdhet, koncentrationssvårigheter, mobbning och flera andra mått på psykosocial ohälsa.

Dessa resultat betyder ingalunda att integrationsproblemen för en del invandrargrupper är försumbara. Utan vår tolkning är att många svenskar i invandrarfattiga orter har "integrationsproblem" som är lika allvarliga som hos en del invandrargrupper.

I rapporten granskas särskilt orterna med bäst och sämst resultat i mänsklig utveckling bland de 75 mest invandrarfattiga kommunerna. De orter som hamnar i varsin ände av indexet har, trots stora skillnader i mänsklig utveckling, relativt lika bakgrundsvariabler; de är ofta befolkningsmässigt relativt små, de har alla få invånare med utländsk bakgrund och de är socioekonomiskt<sup>5</sup> rätt lika, kanske med undantag för Åre där utbildningsnivån är något högre. Resterande kommuner i tabellen har invånare med en utbildningsnivå som genomsnittligt ligger runt eller strax under genomsnittet för Sverige.

## Ett index över mänsklig utveckling

Att det finns stora skillnader mellan de traditionella så kallade "fattig- respektive rikemanskommunerna" över hela Sverige är kanske känt och förväntat, men vår granskning pekar på att det även *finns oacceptabelt stora skillnader mellan socioekonomiskt och befolkningsmässigt ganska likartade orter.*

Det index som skapats för denna rapport tar avstamp i FN:s index för mänsklig utveckling (HDI – human development indikator). I Sverige finns dock fylligare statistik, och därför har också antalet faktorer utökats. Vi har tagit fram 18 olika faktorer som jämför hur olika utfallen är inom fem olika huvudkategorier: Skolan, Jobben, Hälsan, Pengarna samt "Hopplöshet och Utanförskap". Listan över de 18 olika eländesvariablerna med fakta om statistiken återges här bredvid.

Beroende på varje kommuns olika värde på var och en av de 18 eländesvariablerna har alla kommuner rankats där rank 1 satts på den kommun som har det allra sämsta värdet, rank 2 på det nästsämsta värdet och så vidare. Från alla 18 variablers ranking för varje ort har därefter räknats fram en genomsnittlig rankingplats för varje ort i hela Sverige. De tre storstadsområdena Stockholm, Göteborg och Malmö har slagits samman till att omfatta ett Storstockholm, ett Storgöteborg samt ett Stormalmö, efter den indelning som SCB gör. Detta eftersom en enskild kommun i dessa områden inte kan betraktas som en isolerad ö, arbetsmarknaden måste ses som en region, och svag arbetsmarknad hänger också tätt samman med läget i grannkommunerna. Av den anledningen använder vi begreppet ort i stället för kommun i beskrivningen av dessa data.

---

<sup>5</sup> Då det inte finns någon aktuell socioekonomisk klassificering av hela den förvärvsarbetande befolkningen i Sverige har vi istället använt oss av ett tämligen rättvisande mått i form av statistik på kommunnivå från Skolverket där det finns uppgifter om föräldrars utbildningsnivå på kommunnivå. Genomsnittet för Sverige anges då till talet 2,23 där Gnosjöelevernas föräldrar har den lägsta utbildningsnivån på 1,81 och Danderyds elevers föräldrar den högsta på 2,68. Åres föräldrars utbildningsnivå anges till 2,35.

# De 18 variablerna som studerats

## Skolan

1. Underkända, andel i ett eller flera ämnen i åk 9. Med justering för socioekonomisk bakgrund (salsavärde)Skolverket vt 2011.
2. Avhoppade från gymnasiet. Andel elever som inte fullföljer den treåriga gymnasieutbildningen inom fyra år. Skolverket 2011
3. Universitetsövergång inom 3 år. Andelen elever från gymnasiets examensår 2008 som gått över till universitet inom 3 år, alltså fram till och med år 2010/11. Skolverket

## Jobben

4. Ungdomsarbetslöshet. Andel arbetslösa ungdomar 18-24 år av den registerbaserade arbetskraften (februari 2012). Arbetsförmedlingen<sup>6</sup>.
5. Arbetslöshet. Andel arbetslösa som andel av registerbaserade arbetskraften i varje kommun. Februari 2012. Arbetsförmedlingen.
6. Arbetslöshet bland utrikes födda. Andel arbetslösa bland utrikesfödda, april 2012. Avser den registerbaserade arbetskraften. Arbetsförmedlingen
7. Långtidsarbetslöshet. Öppet arbetslösa och programdeltagare utan arbete i mer än 6 månader som andel av befolkningen 20-64 år, 2012 (april). Arbetsförmedlingen.

## Hälsan

8. Långtidssjukskrivna, andelen. Antalet pågående sjukfall med en sjukskrivningsperiod 90 dagar eller längre per 100 försäkrade per kommun. Per den 31 december 2011. Försäkringskassan
9. Förtidspensionerade. Andel av befolkningen som fick sjuk- eller aktivitetsersättning under april 2012. Försäkringskassan.
10. Medellivslängd. Återstående medellivslängd för 0-åringar år 2007-2011. SCB

## Pengarna

11. Inkomst. Lönesumma per sysselsatt, =Lönesumman för hela kommunen dividerat med förvärsarbetande i befolkningen som var 16 år och äldre år 2010. I lönesumman ingår alla som får kontrolluppgifter från Skatteverket, även feriearbetande ungdomar.
12. Betalningsförlägganden. Antal ansökningar om betalningsföreläggande under 2011 i förhållande till folkmängd (exklusive juridiska personer). Kronofogdemyndigheten. Måttet är antalet betalningsföreläggande i snitt per invånare.
13. Bidragsindivider. Antalet biståndsmottagare 20-64 år som andel av befolkningen 20-64år. Socialstyrelsen och SCB. Genomsnitt av åren 2008-2011

## Hopplöshet och Utanförskap

14. Sårbarhetsindex. Rang beroende av enskilda företag 2009, vägt med rang för utpendling 2009. Från Svenskt Näringslivs/Tillväxtverkets ranking av "Sårbara kommuner", tabell 3, kolumn 2. År 2011
15. Utflyttning. Befolkningsökning/-minskning i procent mellan år 2002 och 2011. SCB.
16. Husprisutveckling 10 år. Prisförändring på hus i procent mellan 2001 och 2011 (10 år) SCB.
17. Ung utanförskap. Andel unga 20-25 år som varken arbetar eller studerar, 2010. SCB.
18. Vuxen utanförskap. Andel av befolkningen 20-64 år som varken arbetar eller studerar, 2010. SCB.

---

<sup>6</sup> Arbetsförmedlingen har något justerat hur basen för den registerbaserade arbetskraften beräknas efter denna studies genomförande, vilket kan ge något avvikande värden vid en kontroll.

## Inte mer sociala problem med många invandrare

Hur ser då den totala indexlistan över mänsklig utveckling ut då vi granskar *alla* orter i hela Sverige, 242 stycken, inte bara de 75 mest invandrarfattiga. Allra svagast är det då i Ragunda, Bräcke, Storfors, Överkalix och Åsele i nu nämnd ordning. Dessa fem placerar sig i genomsnitt och genomgående på jumboplatsen och allra lägst poäng, byggd på genomsnittlig ranking, fick Ragunda. Dessa fem mest svaga orter i Sverige intar i de flesta enskilda variablerna platsen bland de 50 absolut sämsta i landet; i 14 av de 18 möjliga variablerna i vårt index finns Ragunda bland de 50 sämsta när vi rankar dem. Nummer fem på listan, Åsele, återfinns bland de 50 sämsta i 13 av 18 fallen. Ett utmärkande drag för dessa fem är visserligen att de har få invånare, med det räcker inte för att förklara eländet. På vår lista finns även flera småorter som placerar sig bland de bästa i vårt index; Ydre, Mullsjö, Karlsborg och Dorotea har också alla mellan 3 000 och 7 000 invånare, men dessa har mycket mindre av elände i form av arbetslöshet, långa sjukskrivningar, betalningsförläggande eller stagnerande huspriser till exempel.

Fyra av dessa de allra fem sämsta orterna i vårt totala index är dessutom att betrakta som invandrarfattiga. De kan således inte skylla på en hög andel invånare med utländsk bakgrund som en orsak till exempelvis hög arbetslöshet eller många sjukskrivna, utan dessa orters problem är självförvållade. Endast Storfors av de fem har en nästan lika hög andel invånare med utländsk bakgrund som snittet för hela Sveriges befolkning<sup>7</sup>.

Mönstret står sig om man utvidgar jämförelsen av de orter som ligger sämst och bäst till i mänsklig utveckling. De 20 orterna med störst problem har färre invandrare än snittet, nämligen 10,7 procent. De 20 kommuner med minst problem har fler invandrare än snittet, nämligen 14,4 procent. Dessa 20 innehåller också samtliga tre storstadsområden. Snittet för samtliga kommuner är 12,8 %.<sup>8</sup>

För orter som ligger mellan dessa grupper av bästa och sämsta i indexet finns inget samband alls mellan mänsklig utveckling och andelen med utländsk bakgrund. Om man enbart jämför invandrarfattiga orter med invandrarrika kan några svaga mönster skönjas. Bland de 25 mest invandrarrika har fler barn problem under skoltid med ofullständiga betyg och gymnasieavhopp, men många fler går ändå vidare till universitetsstudier. Fler är arbetslösa, men löneinkomster bland de som har arbete är i snitt högre. Bland de 25 mest invandrarfattiga kommuner är det vanligare med lägre inkomster och en högre andel långtidssjukskrivna.

---

<sup>7</sup> Andelen invånare i Sverige med utländsk bakgrund är 19,6 %. Om vi däremot istället räknar snittet beräknat för snittkommunen med basen Sveriges alla 290 kommuner är andelen med utländsk bakgrund 14,%. Om vi enbart räknar snittet för de 242 orter (de 3 storstadskommunerna är sammanslagna i storkommuner) som ingår i vårt index blir snittet för dessa orter 12,8 %. Om vi jämför andelen invånare med utländsk bakgrund i de 20 sämsta respektive 20 bästa kommunerna genom att beräkna snittet grundat på totala antalet invånare i alla dessa kommuner får vi en ännu starkare tendens: Andelen med utländsk bakgrund är väsentligt högre i de 20 bästa kommunerna, 25, 2 %, än i de 20 sämsta, 10,1 %;

<sup>8</sup> Se fotnot 8

## Sämre psykosocial hälsa bland unga i invandrarfattiga orter

Vid sidan om indexet för mänsklig utveckling har även förekomsten av olika psykosociala problem bland niondeklassare undersökts. Dessa är psykosomatiska besvär, nedstämdhet, koncentrationssvårigheter, bristande välbefinnande, mobbning, och bedömd påverkan av dessa problem i vardagslivet. Källan för dessa är Folkhälsoinstitutet<sup>9</sup>. Resultaten kommer från år 2009, det år då Folkhälsoinstitutet senast genomförde denna stora enkät bland niondeklassare i alla landets kommuner. Folkhälsoinstitutet har även frågat om alkohol och rökning bland niondeklassare, dessa två indikatorer har vi dock utelutit eftersom vi enbart var intresserade av att studera olika former av psykiskt välbefinnande.<sup>10</sup>

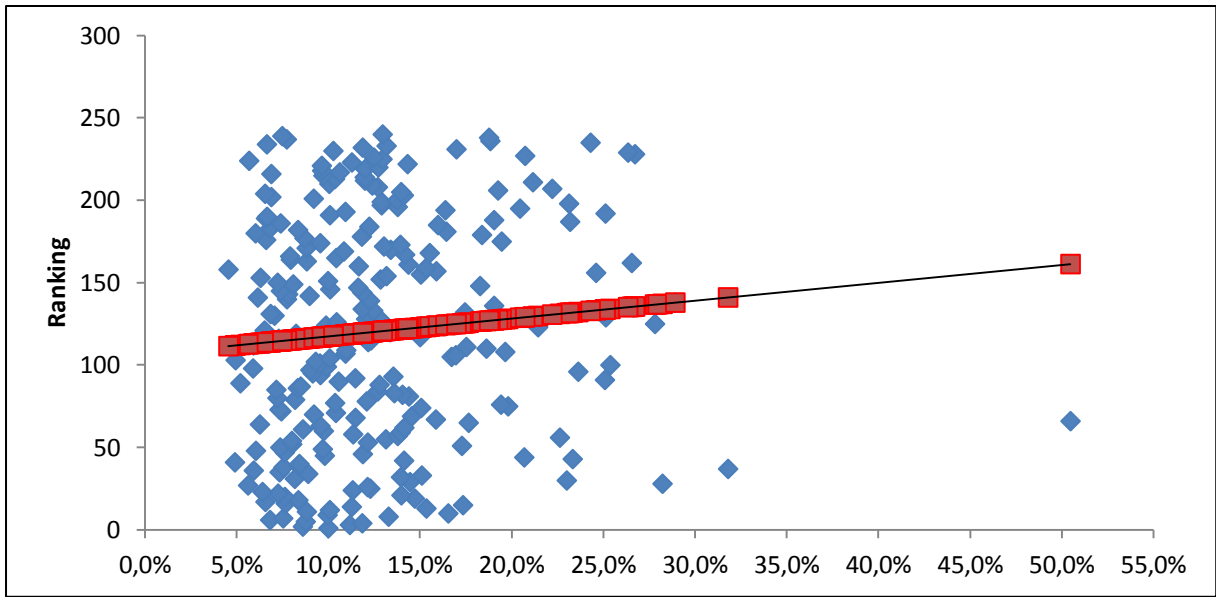
Den genomsnittliga rankningen för de sex indikatorerna är plottad i diagrammet nedan i förhållande till andelen invandrare. Sambandet är statistiskt säkerställt, och tyder på att ungdomar i invandrarfattiga kommuner i snitt har något sämre psykiskt välbefinnande än i invandrarrika kommuner.

**Andelen med utländsk bakgrund i svenska kommuner och deras rank i index för indikator om psykisk välbefinnande bland niondeklassare. Högre rank avser bättre psykisk välbefinnande.**

---

<sup>9</sup> Nationell artläggning av ungdomars psykiska hälsa i årskurs 9, år 2009.

<sup>10</sup>. Vi har rankat hur varje kommun placerar sig för var och en av indikatorerna och därefter tagit fram ett genomsnittsvärde för var kommun. När uppgift saknats för vissa indikatorer och vissa kommuner har vi istället för att dividera med sex, dividera med det antal indikatorer för resp kommun som det finns värden för. Värden saknas helt för kommunerna Tomelilla och Dorotea, varför data baserar sig på 240 orter (tidigare 242 orter sedan vi slagit samman storstadskommunerna)





## Gapet i mänsklig utveckling i 75 kommuner med låg andel invånare med utländsk bakgrund

Tabellen visar spannet mellan lägsta och högsta siffra från ett urval på 8 av de 18 variablerna. Siffrorna avser andelar av respektive variabelslag.

Utvecklingsfaktor <sup>11</sup>	Lägsta siffra	Kommun	Högsta siffra	Kommun
Underkända i 9:an	1,6 %	Sotenäs	33,1 %	Boxholm
Gymnasieavhopp	9 %	Ydre	44 %	Essunga
Ungdomsarbetslöshet	6,1 %	Åre	36,4 %	Munkfors
Långtidssjukskrivna	0,5 %	Jokkmokk	3 %	Storuman
Förtidspensionerade	6,6 %	Habo	15,1%	Söderhamn
Betalningsförelägganden	5,7 %	Norsjö	23 %	Nordmaling
Bidragshushåll	2,0 %	Sotenäs	7,5 %	Lycksele
Ungas utanförskap	12,6 %	Dorotea	34 %	Forshaga

Gapet mellan sämst och bäst är anmärkningsvärt stort mellan faktorerna i de 75 invandrarfattiga kommunerna: Varför är så många som 33 procent av eleverna underkända i nian i Boxholm, men bara 1,6 procent i Sotenäs? Varför är sex gånger fler personer långtidssjukskrivna i Storuman än i Jokkmokk, två orter med vardera drygt 3 000 invånare i yrkesverksam ålder? Varför är mer än dubbelt så många förtidspensionerade i den medelstora kommunen Söderhamn jämfört med lilla Habo med sina knappt 11 000 invånare? Varför varken arbetar eller studerar så många som 34 procent av ungdomarna, i värmländska Forshaga, medan "bara" 12,6 procent lever så i Dorotea<sup>12</sup>?

De invandrarfattiga orters spridning granskas särskilt genom att jämföra de sämsta invandrarfattiga mot de bästa. Som invandrarfattiga räknas de 75 kommuner som har lägst andel invånare med utländsk bakgrund. Därefter gjordes en ranking som visade vilka av dessa kommuner som oftast fanns bland de 50 sämsta kommunerna i Sverige då de rankades för varje faktor. Detta resulterade i följande lista med de 25 sämsta versus de 25 bästa invandrarfattiga kommunerna. Resterande 25 kommuner var varken särskilt bra eller dåliga och ströks därför från denna lista.

---

<sup>12</sup> Ungas utanförskap motsvarar då 314 ungdomar i Forshaga och 31 unga i Dorotea.

## De 25 sämsta jämfört med de 25 bästa invandrarfattiga kommunerna

Tabellen visar att Ragunda och Vilhelmina i 14 av 18 fall återfinns bland de 50 allra sämsta i riket. Dess raka motsatser är Orust, Leksand, Vadstena, Mörbylånga med flera på listan nedan som inte någon gång återfinns bland de 50 sämsta i landet. De sämsta kommunerna återges på orange färgplatta, de bästa kommunerna på ljusblå färgplatta.

25 sämsta invandrarfattiga kommunerna	Antalet variabler av 18 möjliga d.kommunen finns bland de 50 sämsta	25 bästa invandrarfattiga kommunerna	Antalet variabler av 18 möjliga d. kommunen finns bland de 50 sämsta
Ragunda	14	Orust	0
Vilhelmina	14	Leksand	0
Åsele	13	Vadstena	0
Töreboda	12	Mörbylånga	0
Överkalix	12	Karlsborg	0
Kramfors	11	Askersund	1
Söderhamn	11	Östersund	1
Munkfors	10	Åtvidaberg	1
Ånge	10	Söderköping	1
Jokkmokk	9	Säter	1
Nordanstig	8	Sotenäs	1
Bjurholm	8	Rättvik	1
Sollefteå	8	Piteå	1
Ljusdal	7	Mora	1
Malå	7	Kil	1
Nordmaling	7	Hjo	1
Torsås	7	Hammarö	1
Vansbro	7	Habo	1
Vindeln	7	Grästorp	1
Älvsbyn	7	Gotland	1
Bollnäs	6	Gagnef	1
Valdemarsvik	6	Åre	2
Norsjö	6	Sunne	2
Dorotea	5	Lekeberg	2
Forshaga	5	Borgholm	2

## Kommuner med få invånare med utländsk bakgrund – stora skillnader i levnadsförhållanden

Hur ser då eländet ut, klätt i siffror, mellan de 25 sämsta respektive de 25 bästa kommunerna när vi djupdyker ned i de 18 olika variablerna? Hur mycket skiljer sig skolresultat, sysselsättning, hälsa, pengar och utanförskap åt när vi enbart jämför Sveriges mest "invandrarfattiga" orter? Vi visar här nedan hur det går för invånarna i de fem sämsta respektive fem bästa kommunerna när det gäller skolan.

### Hur går det i skolan?

Tabellen visar hur det går för invånarna i skolan i de fem sämsta respektive fem bästa kommunerna i vårt index över mänsklig utveckling. De fem sämsta har orange färgplatta och de fem bästa ljusblå färgplatta. Sämsta resultat är markerat med starkare orange färg, bästa resultat markerat med starkare blå färg.

	Underkända i åk 9 i ett eller flera ämnen, andel	Avhopp från gymnasiet, andel	Universitetsövergång inom 3 år	Utländsk bakgrund andel	Antal invånare
Åsele	13	42	18	8,0	3000
Ragunda	18	29	26	7,6	5500
Vilhelmina	23	14	25	6,6	7000
Töreboda	16	19	36	9,1	9000
Överkalix	10	25	34	8,5	3500
Karlsborg	7,5	15	32	5,7	6700
Orust	13	16	40	7,3	15100
Mörbylånga	7	14	35	6,0	14100
Vadstena	13	21	46	8,2	7300
Leksand	14	11	32	6,9	15200

Att gå grundskolan i Vilhelmina istället för i Mörbylånga kan göra stor skillnad, i den förra kommunen klarar inte 23 procent av eleverna att gå ut nian med fullständiga betyg, i den senare kommunen är det bara sju procent som inte klarar det. På gymnasiet är det hela 42 procent som inte fullföljer skolan i Åsele, medan avhoppet "bara" ligger på 11 procent i Leksand. En trolig konsekvens av detta är att bara 18 procent av ungdomarna i Åsele börjar läsa på universitetet mot att hela 46 procent i Vadstena gör det.

## Hur går det med jobben?

Tabellen visar hur det går för invånarna med jobben i de fem sämsta respektive fem bästa kommunerna i vårt index. De fem sämsta har orange färgplatta och de fem bästa ljusblå färgplatta. Sämsta resultat är markerat med starkare orange färg, bästa resultat markerat med starkare blå färg.

	Ungdoms- arbetslös- het	Arbets- löshet	Arbetslöshet bland utrikes födda	Långtids - arbets- löshet	Utländsk bakgrund, andel	Antal invånare
Åsele	20,7	13,7	34,7	8,2	8,0	3000
Ragunda	28,1	12,9	32,7	7,9	7,6	5500
Vilhelmina	27,4	13,4	64,2	8,4	6,6	7000
Töreboda	29,9	11,5	31,9	7,0	9,1	9000
Överkalix	26,7	12,7	29,3	8,2	8,5	3500
Karlsborg	20,2	7,3	19,7	4,6	5,7	6700
Orust	10,3	5,4	11,7	2,4	7,3	15100
Mörbylånga	18,3	6,6	11,3	3,2	6,0	14100
Vadstena	20,6	7,1	21,5	4,2	8,2	7300
Leksand	13,5	6,5	22,3	3,6	6,9	15200

Det är mycket stora skillnader i förutsättningar för sysselsättning beroende på var man bor. I Töreboda, som placerar sig bland de fem sämsta "invandrarfattiga" kommunerna i vårt index, är 30 procent av alla ungdomar arbetslösa. Arbetslösheten bland det fåtal invånare med utländsk bakgrund som finns är högst i Vilhelmina och lägst i Mörbylånga och medan långtidsarbetslösheten är störst i Vilhelmina är den som lägst, bara 2,4 procent, i Orust.

## Hur går det med Hälsan?

Tabellen visar hur det går för invånarna med hälsan och livslängden i de fem sämsta respektive fem bästa "invandrarfattiga" kommunerna i vårt index. De fem sämsta har orange färgplatta och de fem bästa ljusblå färgplatta. Sämsta resultat är markerat med starkare orange färg, bästa resultat markerat med starkare blå färg.

	Långtidssjuk-skrivna, mer än tre mån, andel	Förtids-pensionerade, Andel	Medellivs-längd	Utländsk bakgrund, andel	Antal invånare
Åsele	1,7	13,6	79,7	8,0	3000
Ragunda	2,8	12,9	80,5	7,6	5500
Vilhelmina	3,0	12,2	80,3	6,6	7000
Töreboda	2,4	13,6	80,2	9,1	9000
Överkalix	2,0	13,9	79,2	8,5	3500
Karlsborg	1,67	9,9	80,64	5,7	6700
Orust	1,7	9,5	82,4	7,3	15100
Mörbylånga	1,4	8,2	81,4	6,0	14100
Vadstena	1,6	11,6	82,6	8,2	7300
Leksand	1,6	7,7	83,0	6,9	15200

Det syns ganska tydligt i tabellen ovan att hälsan, mätt som andel långtidssjukskrivna och förtidspensionerade samt medellivslängden, hänger tätt samman med hur orten kommer ut i indexet över mänsklig utveckling. De fem sämsta kommunerna har ca 50 procent högre andel långtidssjukskrivna och 40 procent högre andel förtidspensionärer än de fem bästa kommunerna bland våra invandrarfattiga kommuner. Medellivslängden skiljer sig nästan fyra år mellan sämsta och bästa bland de två olika grupperna av invandrarfattiga orter.

## Hur går det med Pengarna?

Tabellen visar hur det går för invånarna med Pengarna, betalningsförelägganden och bidragsberoendet i de fem sämsta respektive fem bästa kommunerna i vårt index. De fem sämsta har orange färgplatta och de fem bästa ljusblå färgplatta. Sämsta resultat är markerat med starkare orange färg, bästa resultat markerat med starkare blå färg.

	Inkomsten, i kronor per år	Betalningsföreläggande, ant/ invån i snitt	Bidragsindivider andel	Utländsk bakgrund, andel	Antal invånare
<b>Åsele</b>	226 747	13,9	5,9	8,0	3000
<b>Ragunda</b>	234 010	15,9	5,3	7,6	5500
<b>Vilhelmina</b>	231 525	8,1	5,2	6,6	7000
<b>Töreboda</b>	240 836	20,9	4,6	9,1	9000
<b>Överkalix</b>	235 329	15,9	4,8	8,5	3500
<b>Karlsborg</b>	265 680	7,1	2,8	5,7	6700
<b>Orust</b>	266 253	10,5	3,0	7,3	15100
<b>Mörbylånga</b>	251 823	9,3	2,0	6,0	14100
<b>Vadstena</b>	263 754	11,1	4,2	8,2	7300
<b>Leksand</b>	261 532	10,4	3,4	6,9	15200

Medelinkomsten för de fem bästa kommunerna är 28 000 kronor högre än för de fem sämsta kommunerna, det är mer än en månadslön per år. Antalet bidragsindivider som andel av befolkningen mellan 20 och 64 år är också nästan tre gånger högre i Åsele än i Mörbylånga – som tillhör de fem bästa invandrarfattiga kommunerna i vårt index. Antalet betalningsförelägganden utslaget per invånare är närmare 21 procent i Töreboda, jämfört med bara drygt 7 procent i Karlsborg.

## Hopplöshet och utanförskap

En känsla av hopplöshet kan infinna sig i kommuner där beroendet är stort av en eller ett fåtal arbetsgivare, där allt fler flyttar ut och där huspriserna sjunker eller står stilla. Utanförskapet mäts såväl för ungdomar som för vuxna och visar andelen av de unga mellan 20 och 25 år respektive de vuxna i åldrarna 20-64 år som varken arbetar eller studerar. Tabellen visar hur det går för invånarna för var och en av dessa fem variabler i de fem sämsta respektive fem bästa kommunerna i vårt index. De fem sämsta har orange färgplatta och de fem bästa ljusblå färgplatta. Sämsta resultat är markerat med starkare orange färg, bästa resultat markerat med starkare blå färg.

	Sårbarhets-index, rank där lägst är mest sårbar	Utflyttning befolkningsförändring	Huspriser, prisändring 10 år	Ungas utanförskap, andel	Vuxnas utanförskap, andel	Utländsk bakgrund andel	Antal invånare
Åsele	47	-14,3	-9	25,5	21,9	8,0	3000
Ragunda	27	-9,5	36	27,8	21,4	7,6	5500
Vilhelmina	126	-8,0	20	26,7	22	6,6	7000
Töreboda	85	-4,2	52	28,8	22,4	9,1	9000
Överkalix	26	-12,4	6	30,9	23	8,5	3500
Karlsborg	55	-3,4	117	20,4	18,2	5,7	6700
Orust	191	0,0	115	17,3	16,8	7,3	15100
Mörbylånga	207	5,3	111	18,8	14,6	6,0	14100
Vadstena	107	-3,9	74	23,3	19,1	8,2	7300
Leksand	103	-0,5	88	18,7	16	6,9	15200

Överkalix har stora problem med såväl ungas som vuxnas utanförskap – kommunen tillhör dessutom de mest sårbara när det gäller beroendet av enskilda arbetsgivare sedan man vägt för utpendling. Åsele har tappat allra flest invånare och huspriserna har följaktligen också sjunkit som allra mest. Även om skillnaderna är stora mellan de fem sämsta och de fem bästa kommunerna i vårt index när det gäller såväl ungas som vuxnas utanförskap så är utanförskapet även för de bästa kommunerna här oroväckande stort.

## Skillnaderna i mänsklig utveckling hänger ihop med företagsklimatet

Kommuners inställning och attityder till arbete och företag kan spela stor roll. På Forshaga kommuns hemsida, i kommunen med 34 procent unga i utanförskap, skriver man till exempel: ” I Forshaga kommun bor 11 300 personer som uppskattar de mjuka värdena i livet”. Så placerar sig kommunen också som den 85:e mest problematiska i indexet över mänsklig utveckling. Det lokala företagsklimatet är också i botten, de ligger på plats 235 av 290 i Svenskt Näringslivs årliga mätning.

Även i nedanstående enkla modell över de 25 bästa versus de 25 sämsta kommunerna så syns för blotta ögat att de bästa blåfärgade kommunerna i index över mänsklig utveckling ligger i topp på mätningen av lokalt företagsklimat.

### De 25 bästa och de 25 sämsta invandrarfattiga kommunernas placering i indexet över mänsklig utveckling

Lokalt företagsklimat	Kommun	Folkmängd
6	Habo	10828
20	Sunne	13142
42	Åtvidaberg	11517
60	Bjurholm	2431
71	Dorotea	2862
73	Åre	10259
83	Mora	20107
85	Töreboda	9063
87	Grästorp	5674
93	Hammarö	14943
103	Munkfors	3702
110	Söderköping	14043
114	Gagnef	10069
116	Karlsborg	6722
128	Askersund	11134
134	Östersund	59373
147	Vansbro	6818
148	Piteå	40942
153	Säter	10861
174	Älvsbyn	8253
175	Sotenäs	9007
178	Söderhamn	25334
179	Malå	3230
180	Jokkmokk	5119
183	Leksand	15238
193	Rättvik	10859
197	Lekeberg	7223
204	Vindeln	5434
205	Orust	15129
208	Gotland	57308
209	Norsjö	4237
213	Mörbylånga	14138
214	Nordanstig	9533
215	Nordmaling	7048
217	Bollnäs	26193
219	Vadstena	7317
220	Ljusdal	18974



224	Torsås	6886
233	Kil	11682
235	Forshaga	11229
238	Ragunda	5501
240	Åsele	3007
243	Borgholm	10622
249	Valdemarsvik	7662
259	Hjo	8790
269	Kramfors	18742
271	Ånge	9839
281	Vilhelmina	7048
284	Överkalix	3549
287	Sollefteå	19964

I själva verket finns det flera exempel på gamla bruksorter som på senare år kraftigt lyckats förbättra sitt företagsklimat, och belönas för det med en bättre social utveckling.

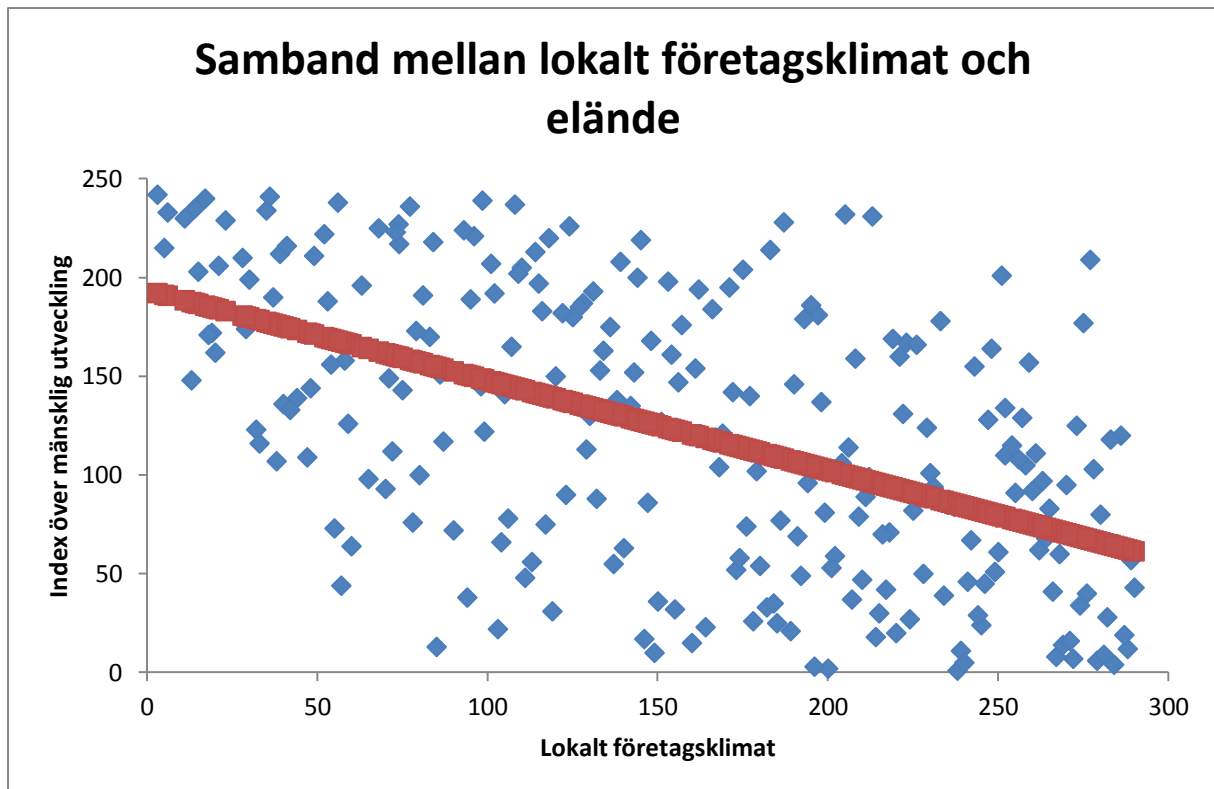
Ett sådant exempel är Hallstahammar, som har lyckats med det viktiga att få företagsklimatstänket och servicetänket att genomsyra all verksamhet. 2007 arbetade Hallstahammar kommun fram visionen "Det goda livet i storstadens närhet" som samtliga partier skriver under på. Näringslivet är en uttalad punkt (och att man ska hamna bland de 70 bästa i Svenskt Näringsliv undersökning, enkätdelen). När visionen lanserades samlade kommunen (obligatorisk närvaro) samtliga 1200 fast anställda och 300 visstidsanställda på kommunen i ishallen och gick igenom visionen. 400 företagare bjöds också in. Visionen gick igenom punkt för punkt och det förklarades att samtliga har rapporteringsansvar (till och med lärarna på skolorna ska ha en tanke om hur man jobbar för det framgångsrika näringslivet, god miljö osv.) Det redovisas till fullmäktige en gång per år. Näringslivet tycker att visionen är bra och att den bidrar till vi-känslan. Viktigt att alla partier skriver under på i vilken riktning kommunen ska (även om man kan ha olika tankar om hur man når dit).

Ett närliggande exempel är Surahammar, en kommun som numera har ett positivt befolkningsnetto i åldern 25-64 år. En metod har varit kortare beslutsvägar och en effektivare byråkrati. De blev förra årets raket då de klättrade 145 placeringar i rankingen av lokalt företagsklimat. De lyckades bäst med servicen, tillämpning av lagar och regler samt tjänstemännens attityder.

Åtvidaberg är också en gammal bruksort som gjort en enastående resa med företagsklimatet. Åtvidabergs kommun hade nått vägs ände. Det rådde både ekonomisk och politisk röra. Kommunen hade mycket dåligt rykte. Lösningen blev att socialdemokraterna och moderaterna bildade gemensamt styre för att pragmatiskt verka för Åtvidabergs bästa. Den kommunala ekonomin reddes ut, och framtidskursen stakades ut. Ett viktigt spår var att satsa på näringslivet.

Åtvidaberg fick i förra undersökningen bäst betyg i skolans attityder mot företagande och satsar mycket på Ung företagsamhet. På fyra år har Åtvidabergs kommun gjort en rejäl resa – från 193:e plats till 21:a plats i Svenskt Näringslivs ranking av företagsklimatet. Ett exempel är på initiativ är Bizcamp, Ett initiativ taget av Åtvidabergs kommun för att främja just tillväxt, utveckling och framåtanda i Östgötaregionen. Ett viktigt syfte är att ungdomar ska få utbyta tankar och idéer med erfarna företagare för att på ett dynamiskt sätt skapa energi och inspiration för entreprenörskap.

Kan skillnaderna i index över mänsklig utveckling då förklaras av det lokala företagsklimatet? Nedanstående regressionsanalys visar ett samband mellan företagsklimat och mänsklig utveckling. Det framgår att ju sämre placering en kommun har i Lokalt Företagsklimat desto sämre faller även kommunen ut i indexet över mänsklig utveckling. På lokal företagsklimatfaktorn gäller att ju lägre siffra desto bättre företagsklimat. För indexet över mänsklig utveckling är det tvärtom, lägst siffra är sämst. Regressionen är gjord på rankingsiffrorna för 239 kommuner och tre storstadsregioner, summa 242 kommuner/regioner. För Lokalt företagsklimat bygger regressionen på rankingsiffran.



Låg siffra på index på indexet över mänsklig utveckling indikerar betydande sociala problem, en låg siffra på lokalt företagsklimat innebär att det är bra. Varje blå punkt motsvaras av en ort. Regressionslinjen visar ett starkt samband där dålig placering på indexet över mänsklig utveckling samvarierar med dåligt företagsklimat.

Men detta kan inte förklara hela sanningen till att det finns så stora skillnader mellan vad olika orter presterar.

En tes som ofta framförs är att gamla bruksorter i glesbygden har svårt att ställa om och halkar därför efter i olika avseenden. När de väl är på efterkälken pekar forskningslitteraturen på ett antal förstärkande mekanismer som kan leda till en ond spiral av sämre ekonomisk utveckling, utflyttning och sämre social utveckling. Bland dessa mekanismer finns kollektivavtalens krav på lika löner i hela landet, vilket gör det svårt för en ort med produktivitet utveckling att återställa konkurrenskraft. I det avseende finns det en parallell till de problem som Grekland och flera andra Euroländer upplever.

En annan mekanism är att priser på fastigheter faller på sådana orter. I kombination med den regeldrivna kostnadsinflation som skett för nybyggen i Sverige, är följden att det är omöjligt för en privatperson eller ett företag att bygga nytt utan att ta en stor förlust direkt.

En tredje mekanism är en följd av utjämningsystemet, enligt en ganska omfattande och ovanlig samstämmiga forskningslitteraturen om utjämningsystemens effekter. En av de mest gedigna studierna av den regionala utjämnings långsiktiga effekter i EU-länderna, genomförd av Persyn och Algoed vid Universitetet i Leuven, kommer fram till samma resultat som åtskilliga andra studier: En omfattande utjämning har inte bara allvarliga negativa effekter på tillväxten, utan dessa skadeverkningar är större i de svaga kommunerna som får större bidrag.<sup>13</sup> Därför leder en stor utjämning på sikt till ökande regionala klyftor, bland annat för att det finns en stor risk att kommuner frestas till att satsa för stort och inte stimuleras till att förbättra sig. Ett skäl är att den närmast fullständiga utjämnings kan göra det för lätt att höja skatten i en kommun. Ett annat skäl till långsiktigt negativa effekter är just att kommuner som försummar arbetet med sitt företagsklimat nästan helt kompenseras för konsekvenserna.

---

<sup>13</sup> Damiaan Persyn and Koen Algoed (2009) Interregional redistribution, growth and convergence. VIVES Discussion Paper nr. 4. University of Leuven, Belgium.

